

発行所 兵庫県山岳連盟  
神戸市灘区王子町2丁目王子公園内  
電話・FAX (078) 801・3267

定価1部 50円年間購読料1000円  
兵庫県山岳連盟会員は会費に購読料を含む  
©編集兼発行人 伊藤一雄

# 兵庫山岳

昭和43年7月12日第三種郵便物認可

## 雪彦山遭難対策救助訓練 はりま支部

今年度の救助訓練は昨年同様、キンタローを使って地蔵岳頂上から東稜側の一ピッチを、負傷者の担ぎ下ろし、担ぎ上げとした。

前日の九月十二日(土)十六時三十分より、各クラブ遭対委員六名で救助器具庫の棚卸を行い、明日使用する用具を選び出し準備をする。無線機も電池補充、周波数セット、それとロールにまかれたロープを半分の長さに切断して使用できるようにするなどした。

十八時三十分よりの前夜会は昨年同様、「立船野(たちよの)公民館」で行った。食事当番は姫路山岳会。昼過ぎ

から垣内氏他が頑張っておでの煮込みなどしてくれた。今回は岳連の出席、講習会もなく、ひたすら飲食して懇親に終始した。三十名の参加者。九月十三日(日)姫路消防局、夢前消防団、姫路警察署、はりま支部員が参集し、九時から大鳥居前での開会式が開催される。皆例年になくキッチリして張り切っている。

平石支部長の挨拶の後、器具庫から用具を出し、地蔵岳頂上までキンタロー他を担ぎ上げる。昨年セツトに時間のかかった反省から、一時間ほど前に三名がフィックスロープを張り地蔵に向かった。

私が着くと、田路氏の指導のもとにセツトにかかっていた。下部担当永谷氏他数名が巻道を歩いて現地へ降りる。

事前決定していた救助者に上村氏、負傷者に水守氏、補助者に尾辻氏があたる。写真は桃山氏、消防局一名が立会う。



地蔵岳頂上よりの救助訓練

キンタローを使った訓練は昨年も行ったが、なかなかスムーズにはいかない。それぞれに確保ロープを付けたら、やり直しがたびたび出たりで、今年もセツトに時間がかかってしまった。でも負傷者役は超ベテラン、救助ハーンの付け方を自ら指導、「今年もキンタローマイルがたまってしまった」と笑う。

救助者が頂上から降りる時の最初が怖いのが、それを乗り越して順調に進む。下部との無線連絡が無く、会長が降りて連絡役をする。

昨年あった引き下げ、引き上げにワイヤーが岩の間に食い込みについては、上月氏製小型ローラー使用で改良された。三連滑車も持ち上げたが試さず。この上げ下げを二回やる計画であったが、今年はいパーティのクライマーもなく、待ち時間もなかったの一回で時間切れとなった。

やむなく下山して用具を片付け、公民館に戻り、昼食・反省会の後解散する。二十九名の参加者があった。

今回も又、色々な反省点が出てきて次回への持越しとなったが、若い人とシニアの交流ということで、キンタロー使用訓練を無事終了できました。

(はりま支部遭対 松井岩雄)

## 第二十九回日山協

### 自然保護委員総会・福島県大会

九月十二日(土)十三日(日)の二日間、福島県磐梯高原「磐梯青少年交流の家」に於いて、日山協自然保護委員総会が開催された。

二十六都道府県より総勢百十四名が集った大会は、今回の主催である日山協の尾形好雄副会長並びに松隈豊自然保護委員長のご挨拶で幕を開けた。

磐梯山噴火記念館の佐藤副館長より「一八八八年の磐梯山の噴火とジオパーク」と題した基調講演の後、総会に移った。

日山協の事業報告に続き、各都道府県より活動報告が発表された。

長野県より、山ガールの多くが平地でも安易に使用しているダブルストックによる環境弊害についての報告があり、兵庫県においても自然保護観点からの学習等に生かしたいと思った。

二日目は磐梯山への登山を中心とした一班と、五色沼散策及び各記念館視察の二班に分かれたエキスカッション(野外調査)が行われ、十四時過ぎ閉会となった。

盛会の二日間であった。(自然保護委員長 吉野朱美)

お食事・各種ご宴会に

Gourmet Promenade  
グルメプロムナード  
SINCE 1997 IN KOBE

各線三宮駅すぐ神戸交通センタービル

日本各地から取寄せた旨い物と名酒に出会える  
レストラン&BAR

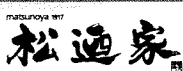
備長炭の本格炭火焼  
厳選されたこだわりの素材をご堪能下さい  
炭火焼 博多水炊き

大正六年創業の  
名門料亭の味わいを  
日本料理

本格イタリアンから  
選べるコースをカジュアルに  
イタリア料理

六甲山系を望みながら  
煙の癒えるレストランで地元食材を堪能!!  
地産地食ダイニング

ていねいに抽出した珈琲が  
自慢のカフェテラス  
喫茶



TEL.078-331-1233

TEL.078-325-1235

TEL.078-333-0678

TEL.078-331-1122

TEL.078-332-2831

TEL.078-391-4057

http://www.kotsu-center-bldg.com

登山計画書は必ず提出しよう!

# 平成二十七年年度クライミング講習会

平成二十七年八月二十三日(日) 普賢は静かな妙岩に周囲を圧する総勢三十四名からなる大集団が現れた。

兵庫県山岳連盟普及委員会が主催する平成二十七年年度クライミング講習会の最終日に集まった講習生とコーチスタッフ達です。

この日の天気は立秋を過ぎたとは名ばかり、降り注ぐ陽光は真夏そのものの厳しさでした。今年のクライミング講習会は例年を大きく上回る四十一名もの受講申し込みがありました。七月十四日のクライミング理論の座学に始まり、延べ十日間に亘る講習会となったのです。



兵庫山岳連盟主催 平成27年度クライミング講習会  
平成27年 8月23日 六甲山系 妙岩

今回は大勢の受講生の皆さんに対応すべく毎週火曜日と木曜日に班分けする事を余儀なくされました。そして神戸登山研修所の人工壁を使っての実技講習では毎回十名を超える方が出席され熱心に受講されたのです。

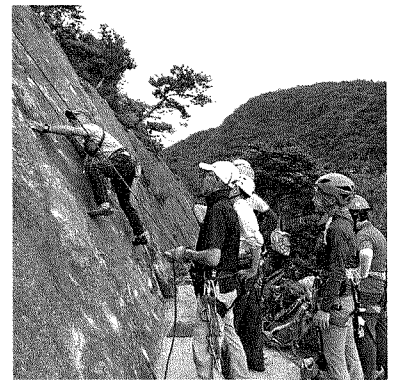
ハードなフリークライミングを目指される方、登山技術としてのクライミングテクニックを身に付けたいと思われた方、それぞれの希望に沿ってスタッフが指導する体制が取られました。

クライミングとはロープを結び合った者同志の相互信頼から成り立ちます。最も重要な技術であるビレイには多くの時間が割かれました。

ピラミッドウォールの上部から実際にコーチが落下し、制動を掛け、その衝撃を体感してもらおうハードなカリキュラムも入っていたのです。

緊張した面持ちで数メートルの落下衝撃に耐えておられた講習生の皆さんの姿が今も目に浮かびます。

回を重ねるごとに技術を習得されていく様子にはコーチスタッフも手応えを感じていました。



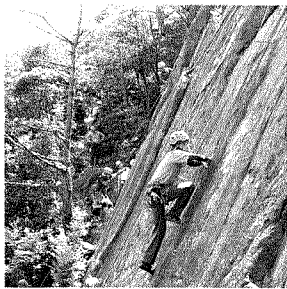
講師のアドバイス

その集大成として妙岩を使ったの外岩クライミングだったので。

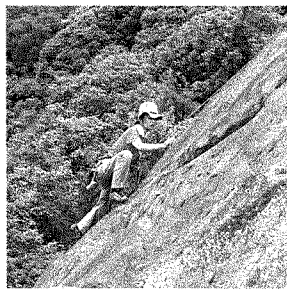
この兵庫山岳連盟が主催するクライミング講習会は長い歴史を持っており、この講習会で学び、やがて国内で難関とされる壁を登攀征服し、海外のビッグウォールに足跡を残された方も多くいます。

日本有数の設備を誇る神戸登山研修所(兵庫山岳連盟)で育って行ったクライマー達、アルピニスト達、そして、今後もここで学ばれる受講生の皆さんが、この施設、講習会を「山屋の魂、心の故郷」で有り続けたいと願っています。

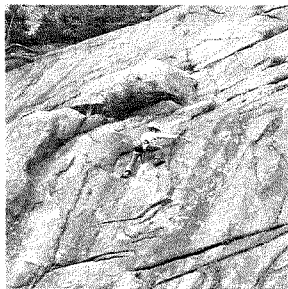
受講された皆さん、お疲れ様でした。ありがとうございます。これからの皆さんの山旅が、安全かつ楽しいものでありますようコーチ、スタッフ一同、心より願っております。(黒田 信男)



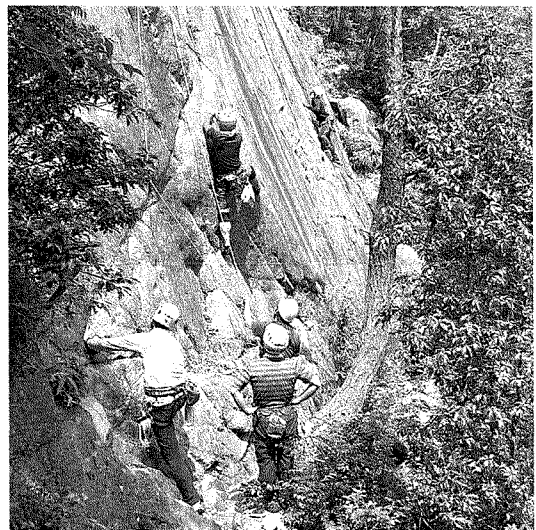
パパ ガンバレ!



ママ ガンバレ!



ちびっこクライマー



前の壁に挑戦

便利で大変リーズナブルな多目的貸し会場  
阪急王子公園駅から わずか徒歩3分



緑の中のミーティングルーム  
**王子サロン (神戸登山研修所)**

神戸市灘区王子町2-2-1 王子公園内(競技場北側)  
TEL・FAX(078)-801-3267 <http://www.hma.jp/>

登山・アウトドアの専門店  
**好日山荘 &**  
SINCE 1924



CLIMBING GYM  
**GRAVITY RESEARCH**  
KOBE

神戸本店 TEL: 078-265-2045  
GRAVITY RESEARCH KOBE TEL: 078-855-8043  
川西店 TEL: 078-954-8006  
明石大久保店 TEL: 078-938-2010  
イオンタウン姫路店 TEL: 078-938-2010

### 沢登り講習会 播州の沢・万ヶ谷



九月六日(日)、午前七時。天候は雨、気温十八度。九月上旬にしては肌寒い中、神戸登山研修所に集まった講師三名+受講生一〇名の計十三名は、今年度最後の沢登り講習会で宍粟市波賀の万ヶ谷に挑みました。

コースは国道二十九号線から万ヶ谷のそうめん滝をスタートし連続する滝を超えるルートです。

現地に近づくとつれ、フロントガラスを叩きつける雨音は激しくなってきた、私の心もだんだんと不安が増してきました。

途中の道の駅でハーネス、沢靴、合羽などを装着して準備万端。引原川沿いは水量は多く、濁って透明度はなく、流れも速くなっていました。

しばらく車を走らせ、まぶしにしたものはそうめん滝でなく、瀑布と化した滝に驚きました。一瞬、本当にここから登るのだろうか、中止になるのではと躊躇したのも束の間。

駐車場でストレッチ体操をして心もほぐしいざ出陣。万ヶ谷入渓地点まで歩くこと数分。

落下間近で見ると滝は言葉もでないほどの迫力に圧倒され、滝壺から溢れんばかりの水は高さ二メートルもの水流となつて轟音を響かせ豪快に降り注いでいます。

講師も「こんなそうめん滝みたことない」というくらい水量を横目にみながら左岸にトップロープをセットしていただきました。

今回はこれ以上進めないとの判断でそうめん滝のみを登攀することに決定。

最初は激流を避けながら、苔むした岩肌を滑らないように慎重に登りました。二度目は講師の助言もあり、なんと激流の中に挑戦。濁流で足元は見えないし、水量の多さと水圧と格闘しながら何度か転

び流され失敗。

三度目は二度目の失敗を教訓に岩肌を手探りで丁寧に確認して一歩ずつ確実に登りました。最後の難関は頭の上から叩きつけるほどの大量の水にくじけそうになりましたが、耐えて無事に成功しました。

登り終えた後はとても苦労しましたが、なんととも言えない達成感に生涯記憶に残る思い出となりました。講師の方々、今回は大雨の中様々な知識経験を見せていただきありがとうございました。また来年も参加したいです。

(受講生 岡崎 香苗)

### 一位独占 第六十一回近畿 高等学校登山大会

台風一過の好天に恵まれた

九月十一日(金)〜十三日(日)。和歌山県熊野古道で、第六十一回近畿高等学校登山大会が開催され、本県からの男子五校女子二校を含む四十二チームが参加した。

今年度は、世界遺産登録後では初めてとなる熊野古道の小雲取越と赤木越コースを利用しておこなわれた。

十一日の午後五時より受付と監督会議が開かれ、大会の行動予定と諸注意の連絡があ

り、審査方法の一部変更等が伝えられた。

九月十二日、八時に川湯野営場に集合し、八時半から開会式をおこなう。朝はひんやりしてさわやかであった。その後、バスに乗りして小和瀬に移動。九時三十分から縦走スタート。今年是一分ごとス

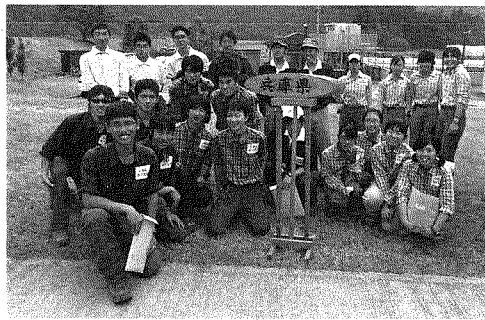
タートと例年通りの形式に戻したが、スタート直後の登山道の入り口を間違え、パーテイもあつた。この日は小雲取越から請川に出て、川湯野営場までのメインザック行動。山道を降りてからの車道も長く、昼の暑さもあり、選手はきつかったようだ。

早いチームは十三時には幕営地に到着。記録と読図を提出し、装備審査を受ける。川べりではしばし休息後、十五時十分から設営審査。終了後に管理棟で知識審査と天気図審査を時間をずらして行う。全員戻ってから炊事審査を受け、十八時前にはすべての審査を終えた。選手は入浴するなどリラックスしてすごした。

九月十三日。今日は川湯野営場から湯峰まで1時間の隊行動。その後、六時五十分から三チームずつ一分毎に赤木越コースに向かって出発した。サブザックのチーム行動である。途中の猪鼻王子で記録を回収し、チェックポイントの

発心門王子で読図を回収した。この制限時間を越えたチームはなく順調に進む。CPから熊野本宮までは車道も多いが道標はしっかりしており、すべてのパーテイが制限時間内に到着し、装備審査を受けた。猪鼻王子不通過のチームが五つあり、審査基準により順位がつかない扱いとなった。十三時半には閉会式を行い、十四時には解散した。県の合同バスに乗り込んだ学校は、わたらせ温泉で汗を流し兵庫県に戻った。

結果は、男子A隊が一位神戸、七位柏原、男子B隊は一位長田、二位淡路三原三位三田、女子C隊は一位長田、二位神戸と三隊すべてで優勝し、六チームが入賞した。来年は大阪府岩湧山で開催の予定である。(県高体連 桑田 克治)



### 貴重な自然を守るために

私たちが胸ときめかせる喜びと感動を受けた大切な自然を末永く伝えるためと爽快感と充実感のある山登りを神戸ザックは応援します

オリジナルザック & 登山用品専門店

神戸ザック TEL (078) 621-5851 FAX (078) 621-3528

http://www.h2.dion.ne.jp/~kobezac



OUTDOOR SPORTS SHOP  
IMOCK  
KOBE

神戸市長田区日吉町3丁目1番30号  
〒653-0039 カナノビル2F

### 世界の山旅・边境の旅 カタログご請求ください

お一人参加でも安心のパッケージツアーから、お仲間でご企画するオーダーメイドツアーまで。お気軽にご相談ください。



国土交通大臣登録旅行業第490号/出日本旅行業協会正会員 ④ボンド保証会員  
〒105-0003 東京都港区西新橋2-8-11 第7東洋海事ビル4階 ☎03-3503-1911  
大阪 ☎06-6444-3033 名古屋 ☎052-581-3211 福岡 ☎092-715-1557  
e-mail: info@alpine-tour.com http://www.alpine-tour.com

美しい自然、大切な自然を子孫に伝えよう

### 「山の日制定記念」自然観察山歩 ふるさと兵庫100山 姫路北・伊勢山の自然を訪ねる

開催日：十月二十五日(日) 場  
集 合：JR姫路駅・中央改札口 十五時三十分頃解散予定  
約七km

午前八時五十分 参加費：一般 四百円  
コース：緑台バス停～やまぎ 加盟・登録会員 二百円  
くら広場～展望広場～神坐 申込み：神戸登山研修所  
の窟上～山頂～神坐の窟上 当日参加可です  
～空木城跡～やまぎくら広

### 神戸大学山岳部・百年目の挑戦

加盟団体の神戸大学山岳部は創部百周年を記念して今年十月、中国地質大学と合同の学術登山隊を組んでチベットの中部にある未踏峰「バタリ峰」(六五一六m)に挑む。

同隊との合同登山は三回目、登山を通じて日中友好も進める。  
バタリ峰はチベット自治区の古都、ラサの北西約一〇〇キロ。ヒマラヤ山脈の北側に平行する全長約二〇〇キロの「ニエンチンタラ西山群」の一角にある。

同峰は奥まった場所にあるため、地元住民も存在を知らないという。  
登山隊は神戸大から現役二

### みんなで歩こう 緑の山を！ 神戸市民山の会のお知らせ

第808回例会

歴史の道・魚屋道から

森林浴コース

▽開催日 10月18日(日)

▽集 合 JR甲南山手駅

▽コース 午前9時  
甲南山手駅～魚

屋道～風吹岩～横池～甲

南パノラマ道～八幡谷～

森林管理道～保久良神社

(約8km 一般回)

▽担当 保久良山の西野慶

一、井田明義、樹 正二

石田清字、大江晋一、木

村絹代の皆さん

### 山の日制定記念 「安全登山気象講演 予告

開催日：十一月十三日(金)

場 所：神戸市灘区民ホール

開演時間：十九時

入場料：前売り 八百円

講演：「安全登山のための

気象予報」◎気象遭難を防

ぐために◎NHKグレート

サミットへの予報秘話他

講師：猪熊 隆之氏

プロフィール：山岳気象予報

第一人者。㈱ヤマテン代表。

山岳雑誌等で山岳気象連載。

竹内洋岳氏の八千M峰登頂

にも大きな功績を残し、そ

の予報精度と的確なアドバ

イスは国内外の山岳エキス

パートから高く評価されて

いる。講演会終了後、登山用

品が当たる抽選会も予定し

ています。(詳細次号掲載)

### 六甲合同登山記念バッジ

十一月二十二日開催の六甲

合同登山記念バッジは「ウ

チョウラン」です。



### 「寄贈ありがとうございました」

山と溪谷10月号・山と溪谷社。

雪8月号・神戸市消防局。兵

労山No.428・兵庫県勤労者山岳

連盟。レッドベレーズNo.373。

登山月報558号・(社法) 日本山

岳協会、木籬9月号・好山好  
会、愛知岳連ニュース41号・  
愛知県山岳連盟ROCK&S  
NOW47冊(No.14～60)・旅行  
人10冊・クライミングスタッ  
フ中川様。

### 十月の行事予定

▽3～5日 和歌山団体

▽7日 常任理事会

▽12日 神戸市スポーツフェ  
スティバル

▽18日 はりま支部山友の集  
い

▽25日 自然観察山歩

伊勢山の自然を訪ねる

▽28日 運営委員会

### 【編集者のツブヤ記】

▽このところアベック台風が

多い。つい先だってもその

一つが日本列島に上陸した。

名は一八号という。今年四

度目の来訪という。ただ変

なことに、小さくて落ち着

きがないなあーと思ってい

るうちに、関東の方面へ

「線上降水帯」と言う帯状の

雨前線を伴って、あっとい

う間に駆け上がって行って

しまった。その結果は鬼怒

川の越水破堤をもたらすな

ど常総市などに甚大な被害

をもたらしたのである。

▽久方振りに後立山連峰の五  
竜・鹿島槍を訪れた。五竜

(松田安修)

山荘へのアプローチが少し  
変わっているのが気になっ  
た。以前は確か西遠見山を  
経て、少し下り気味で小さ  
な沢に入り、それを進むと  
直接尾根道に突き上げて小  
屋に辿りついたと記憶して  
いる。しかし、今ではわざ  
わざ北にある白岳に登らせ  
遠回りさせて五竜小屋に辿  
り着かせている。何故かと  
山小屋の人に質問したが、  
環境庁のご指導によるとの  
ことであった。どうでもよ  
いことかもしれないが、山  
小屋への道は小屋が主導で  
きると思っていたがどうか。

SINCE 1975  
**mont-bell**  
アウトドア用品は、お近くの「モンベルストア」へ。

神戸北店	078-983-3337	六甲店	078-811-9555
神戸三宮店	078-327-5455	姫路フォーラス店	079-287-1021
マリニピア神戸店	078-708-1170	ALBi大阪駅前店	06-6346-7544

www.montbell.jp