

平成29年1月1日(日)

第595号

(毎月1日発行)

発行所 兵庫県山岳連盟

神戸市灘区王子町2丁目王子公園内

電話・FAX (078) 801・3267

定価1部 50円年間購読料1000円
兵庫県山岳連盟会員は会費に購読料を含む

©編集兼発行人 伊藤一雄

兵庫山岳

昭和43年7月12日第三種郵便物認可

年頭のご挨拶

兵庫県山岳連盟会長 中西 研一

皆様におかれましては健康やかに新年をお迎えのことと存じます。

昨年、皆様のご協力と役員各位のご努力により広範な事業を事故なく無事終えることが出来ました。

そしてまた、日本の山岳会にとっても二つの大きな動きがございました。

その一つに8月11日の「山の日」のスタートがあります。

山に親しむ人が増え登山界の裾野が広がることは大いに歓迎との意味から、兵庫連の多くの行事に「山の日協賛」を冠して実施いたしました。

健康や自然志向の表れとして登山者総数は増えていますがその中でも中高年登山者の増加は著しいものがあります。

結果として遭難・事故件数も上昇し27年度の山岳遭難報告書では発生、遭難、死者、行方不明ともに統計の残る中で最高値となっております。

遭難、事故は他人事ではないとの意識を共有しながら登山者一人一人が自らの意志で防止に努めなければなりませんし、我々も責任ある

組織として一般的な啓蒙に加えてセルフレスキュー講習会等をこまめに実施し予防に努めています。

もう一つは、スポーツクライミングが2020年の東京オリンピックの追加競技になったことです。

これを期に本年4月から日本山岳協会が「日本山岳・スポーツクライミング協会」と名称を変えることになりました。

オリンピックに引きずられた拙速な感もあり、他に山岳スポーツもあるのに、なぜスポーツクライミングだけを名称に入れるのか等、近畿の山岳連盟は心を同じくし名称の変更にも異を唱えましたが、結果は承認となりました。競技スポーツとしてのスポーツクライミングと、生涯スポーツとしての登山の関係性を問い直し、共存に向けてのより新しい、より強固な関係構築の必要性を感じます。

新しい年になりましたが、連盟としては相変わらずたくさん課題を抱えています。山岳会に属さない未組織登山者の増加に、いかに対応していくか、総じて高齢化が進む岳連役員や加盟団体に若き人材をどう取り込んでいくか、スポーツクライミングに優秀な選手を発掘しどのように育成していくのか等々、いずれも言うは易く行うは難しいことばかりです。今年には役員の改選期ですから、加盟団体ともよくご相談しながら人選をなし、新体制も含めてこれらの課題に対処したいと思っております。

昨年「自立した登山者の育成」を目指して発足したサークルHMAは、順調に推移し活発な活動を行っているところですが、今後どのようにして永続的な展開をはかっていくか工夫がいるところであります。

また、事業を担当する普及委員会や自然保護委員会の活動は、一般参加者も含め確実にその数を増やし、一定の評価もいただいていますので、さらに積極的に行ってまいります。

連盟は来年、70周年を迎えますので何かメモリアルな山行を企画したいと考えています。昨年末、「講演と映像の集い」で講演をいただいたプロガイドの仙石氏がヨーロッパで活躍中ですから、お知恵も拝借しつつ、アルピニストの憧れのモンブランや、マッターホルンの周辺での登攀やトレッキング等を検討しています。計画が固まりましたら一人でも多くの参加を期待いたします。



2017年元旦 兵庫県山岳連盟

エヴェレスト チベット側B.C (5200m) より撮影：西野加郎

登山計画書は必ず提出しよう！

成して行くのか等々、いずれも言うは易く行うは難しいことばかりです。今年には役員の改選期ですから、加盟団体ともよくご相談しながら人選をなし、新体制も含めてこれらの課題に対処したいと思っております。

お食事・各種ご宴会に

Gourmet Promenade
グルメプロムナード
SINCE 1997 IN KOBE

各線三宮駅すぐ神戸交通センタービル

10F 日本各地から取寄せた旨い物と名酒に出会える レストラン&BAR	備長炭の本格炭火焼 厳選されたこだわりの素材をご堪能下さい。 炭火焼 博多水炊き	大正六年創業の名門料亭の味わいを 日本料理	鉄板焼きパフォーマンスを楽しみながら神戸牛を堪能してください！ ステーキハウス	六甲山系を望みながら畑の産物レストランで地元食材を堪能!! 地産地食ダイニング	ていねいに抽出した珈琲が自慢のカフェテラス 喫茶
---	--	--------------------------	--	--	-----------------------------

燦 DYNAMIC KITCHEN & BAR SUN
TEL.078-331-1233

IPPQ
TEL.078-325-1235

松通家 matsu-noya 197
TEL.078-333-0678

Steak House ZEN
TEL.078-392-2989

徳家 TEL.078-332-2831

UCC Cafe Plaza
TEL.078-391-4057

兵庫県山岳連盟

加盟団体会長会開催される

12月3日(土)午後1時から神戸登山研修所にて、兵庫県山岳連盟加盟団体会長会が開催された。

加盟団体から15名、連盟から会長以下18名の専門委員長、常任理事らの出席があった。中西会長挨拶の後、古賀理事長から「日山協及び兵岳連の現状と今後の方向」についての説明があった。



近畿地区山岳連盟

総合会議開催される

近畿地区山岳連盟総合会議が11月26、27日、大津市比良げんき村宿泊棟で開催され、兵庫岳連から中西会長はじめ8名が出席。

古賀近畿事務局長の開会の辞に続き、國松近畿岳連会長が挨拶。挨拶の中で11月13日の日山協臨時総会において近畿ブロックとして反対していた日山協の名称が賛成多数で「日本山岳・スポーツクライミング協会」に変更が決議された事が報告された。

意見として、岳連の山岳保険に感謝していることや、保険と登山計画書との関係などの質問もあった。また、最近クライマーの質が悪くなっているのではないかと言う意見もあった。頂いた貴重なご意見を参考に事業運営に反映していきたい。(副会長 松田安修)

続いて、高橋日山協副会長より日山協の現状と展望についてお話を頂いた後、近畿岳連の役員紹介、各府県岳連の組織・活動状況の報告、各岳連よりの提出議題を理事会及び各専門委員会に振り分けた後、五つのグループに別れ会議に入った。

近畿地区山岳連盟総合会議ブロック会長及び日山協近畿ブロック理事の選任等が審議された。特に、山岳事故防止については、安全登山のパンフ作成や抜本的な改革をして取り組まない現状は変わらない等の意見があり次回理事会での継続審議となった。指導・遭対合同会議では、山岳指導員養成講習会への受講者増員への取り組み、滋賀岳連から比良山系の山岳遭難事故マップの作成と配布について、次年度の近畿地区指導・遭対合同研修会について等が審議された。競技・高体連・ジュニア合同会議では、次年度の行事予定、近畿ブロック大会の反省点とその対策、選手登録についての留意点、審判・セッターの登録と更新の日山協事務手続きの遅れに対する申入れ等について話し合われた。自然保護委員会では、次年度の近畿自然保護連絡協議会は和歌山県で開催、委員会が直面する問題点として、委員の減少と高齢化による活動の低迷、トイレ問題、入山制限と自然保護、鹿・猪等の害害、

トラン・マウンテンバイク愛好者の増加等について話し合われた。ハイキング・登山学校等の合同会議では、各岳連が一般登山者向けに開催している山スクール等の運営内容について、共通点や特色等の情報を共有し交流を図っていく事を確認した。(理事長 古賀英年)

山の講演と映像の集い

12月4日14時から王子動物園ホールで開催され、講師にヨーロッパアルプスで活躍されているっ仙石淳氏をお招きしました。モンブラン、マッターホルン登頂をメインにルート解説、モンブランでのガイド同伴登山など貴重なお話を聞くことができました。

水河上では危険ゾーンを避ける意味から、スピードが必要で、行動深夜出発、登頂後水河の安定した場所に降り立つことが大切とのこと。ロープの結び方では、ガイドと登山者のロープ距離範囲について、ステージ上で解りやすい説明でデモしていただきました。講師が愛用している装備、衣服、小物類も実物を手に取って説明していただきました。

便利で大変リーズナブルな多目的貸し会場 阪急王子公園駅から徒歩3分 緑の中のミーティングルーム 王子サロン (神戸登山研修所) 神戸市灘区王子町2-2-1 王子公園内(競技場北側) TEL・FAX(078)-801-3267 http://www.hma.jp/

次に登る日を、もっと好い日に。 好日山荘 & GRAVITY RESEARCH CLIMBING GYM 好日山荘 神戸本店 ☎:078-265-2045 好日山荘 姫路駅前店 ☎:079-280-5520 好日山荘 明石大久保店 ☎:078-938-2010 GRAVITY RESEARCH KOBE ☎:078-855-8043 GRAVITY RESEARCH HIMEJI ☎:079-280-7520 GRAVITY RESEARCH AKASHI ☎:078-938-2010

神戸最後の秘境ルート・イヤガ谷を行く

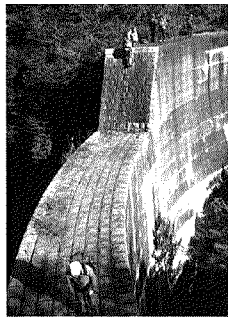
12月10日(土)

HMAメンバー11名

山麓からのハイキング道は、イヤガ谷東尾根コースを登るのが一般的とされている。

だが今回のサークルHMA 12月例会はイヤガ谷を適行し、地形図とコンパスを駆使して東尾根に上る計画だ。

入渓する人もない、そんな静かな谷には、隠れるようにひっそりと佇む行者滝修行場や、突然眼前に現れる巨大な「帝釈堰堤」がある。このアーチ型堰堤を見て、ここを「神戸の黒部」と呼ぶ人もいる一方で、堰堤上を渡るのはスリル満点。



何度も渡渉する谷筋歩きは起伏に富み楽しいコースだ。尾根根に上る登山道は明確ではない、と云うか道は無い。幾度も現在位置を確認し、進む方向を決める。枝尾根に乗り、行く手を阻むサルトリイバラとの格闘が続く。藪の

弱点を突き、独自ルートを開拓し乗り切る。「藪漕ぎ、藪漕ぎ！」と後方から代表の激が飛んでいた。

午後はイヤガ谷東尾根から妙号岩の岩場を下る。奥の壁から見る菊水山は、冬の澄んだ光を浴びて眩しく光り、白い電波塔は高く青い空に映え、見とれるような美しさ。しかし残念な事に私にはノンビリと景色を楽しむ余裕はなく、右に左に急勾配が続き必死の下りが続く。

ベースが速い、早い！誰だ！？上手な奴は！

中の壁まで下りた時「これからここが君たちのホームゲレンデだ」という代表の言葉に、ゼイゼイ言いながらも皆うっとり岩を見上げ立ち止まった。

無事一般道に出た所で大先輩二人は下山され、ここから9人でルンゼに向かう事にした。

今日一日、誰にも出会わず貸切りの山を楽しんできた。さあ、ラストスパートだ。

クライミングが得意なメンバーはカモシカのように軽やかに、そして美しく登って行った。水はほとんど無く登

り放題！ここには人工壁にはない楽しさがある。ルンゼを無事登り、展望台から妙号岩を見下ろした。素晴らしい眺めだが、何より



(サークルHMA 福森 真智子)

た方が正しい?) しまうような野草が、こんなにも愛おしく思えたのは私だけではないでしょうね!

昼食は落葉山の山頂にある妙見寺が望める場所でした。昼食後、環境省神戸保護官事務所の高橋アキティブレンジャーさんより「固有種」についてのお話があり、しばし聞き入りました。

最後に着いた妙見寺のイチョウやカエデ、モミジなどの紅葉も素晴らしく、曇り空の中でしたが、あらゆる色彩を存分に楽しむことが出来た。素敵な観察山歩でした。

今日は参加者が32名といつてもより少なかったのですが、その分生徒の方は聴き易く、色々と質問も飛び交っていました。始めて参加したパートIの時と違い、少し余裕を持ちながらの観察と筆記でした。小さな赤く可愛い実を付けたヤブコウジ。この季節なのに残って咲いている可憐なセンブリの白い花。ひときわ目立った黄色い花のヤクシソウ・等々、普段の山歩きでは見過ごして(・・)と言ったり、気にも留めない・・と言っ

た。 (サークルHMA 福森 真智子)

自然観察山歩・楽しく学べる植物観察パートII 落葉山の秋を訪ねる

11月6日(日)

空模様が悪く思わしくなかったのですが、2回目となる植物観察主体行事なので参加意思の方が勝り、有馬へ向いました。

駅からスタート地点へ移動する間、少し霧雨が降っていましたがすぐに止み、委員長のご挨拶や講師のご紹介などの後、スタートしました。

「エーこんな所から入るの?」...始めて歩くコースの入口は、見落としそうな狭い場所でした。山道へ入った途端、すぐに観察が始まりました。

今日は参加者が32名といつてもより少なかったのですが、その分生徒の方は聴き易く、色々と質問も飛び交っていました。始めて参加したパートIの時と違い、少し余裕を持ちながらの観察と筆記でした。小さな赤く可愛い実を付けたヤブコウジ。この季節なのに残って咲いている可憐なセンブリの白い花。ひときわ目立った黄色い花のヤクシソウ・等々、普段の山歩きでは見過ごして(・・)と言ったり、気にも留めない・・と言っ



(神戸ヒヨコ登山会 坂田 まゆみ)

貴重な自然を守るために

私たちが胸ときめかせる喜びと感動を受けた大切な自然を末永く伝えるためと爽快感と充実感のある山登りを神戸ザックは応援します

オリジナルザック & 登山用品専門店

神戸ザック TEL (078) 621-5851 FAX (078) 621-3528

http://www.h2.dion.ne.jp/~kobezac



神戸市長田区日吉町3丁目1番30号 〒653-0039 カナノビル2F

世界の山旅・辺境の旅 カタログご請求ください

お一人参加でも安心のパッケージツアーから、お仲間でご企画するオーダーメイドツアーまで。お気軽にご相談ください。

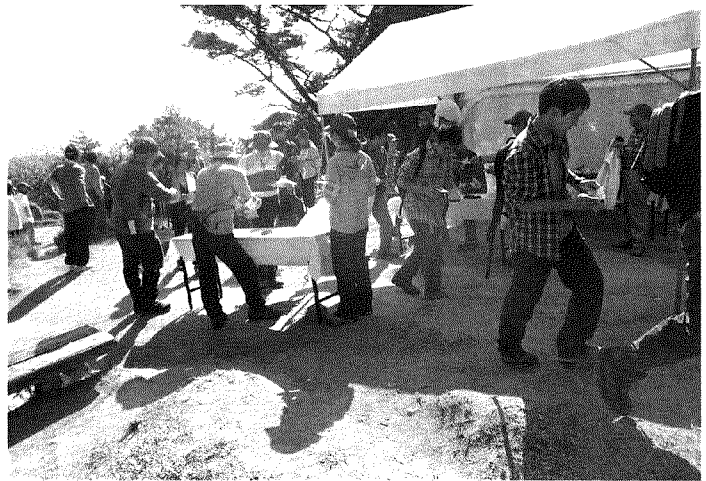


〒105-0003 東京都港区西新橋2-8-11 第7東洋海ビル4階 ☎03-3503-1911 大阪 ☎06-6444-3033 名古屋 ☎052-581-3211 福岡 ☎092-715-1557 e-mail: info@alpine-tour.com http://www.alpine-tour.com

美しい自然、大切な自然を子孫に伝えよう

六甲全山縦走大会成功裡に終わる

第42回六甲全山縦走大会が終了し、このほどその参加者・完走者等の状況や、アンケート調査の結果などが公表された。



菊水山チェックポイント

約90%の参加率で、この割合で行くと完走者が大幅に増えるのではないかと思われたが、日中は意外と気温が高く、汗まみれで消耗された参加者も多かったようだ。

ゴールに元気な姿を見せてくれた(完走率八四・六%)。完走おめでとーございます。その節はアンケート等に協力いただきありがとうございます。

宝塚ゴールには1476人(完走率八一・九%)が姿を見せてくれた。その内容は吟味し今後に活かしていきたいと考えています。なお、この大会もお陰をもちまして大きな事故もなく無事終了しました。ありがとうございました。

(松田 安修)

みんなで歩こう 緑の山を！ 神戸市民山の会のお知らせ

- 第823回例会
- 菊水山大パノラマ 展望コース
- ▽開催日 1月15日(日)
- ▽集合 神鉄湊川駅 午前9時
- ▽コース 湊川公園→石井橋鳥原水源地→六甲全山
- ▽開催日 1月15日(日)
- ▽集合 神鉄湊川駅 午前9時
- ▽コース 湊川公園→石井橋鳥原水源地→六甲全山
- ▽担当 菊水山の浅野一義、永松哲郎、近藤節子、白沢清子、高森浩子、大崎辰穂の皆さん
- ▽約10km(一般向け)
- ▽神鉄鈴蘭台駅
- ▽管理車道→登山口ゲート
- ▽神鉄鈴蘭台駅

神戸市スポーツ教育協会 運営功労賞に 伊井義之氏 受賞

平成28年度表彰式が12月2日、午後3時から相楽園で行われ、運営功労賞に兵庫県山岳連盟常任理事伊井義之氏が多年にわたり神戸市のスポーツ振興に貢献された功績により、沢松忠幸神戸市スポーツ教育協会会長から表彰状が授与された。



自然観察山歩 楽しく学べる植物観察 パートⅢ

仲冬の白川の里を訪ねる 開催日…1月22日(日) 集合…しあわせの村バス停 中央駅前 9時30分

- ベレーズNo.388。登山月報573号(公社法) 日本山岳協会。
- 木雞12月号・好山好会。やまなみNo.223・長野県山岳協会。
- 新山協ニュース・新潟県山岳協会。
- 神戸ヒヨコ登山会
- 報・神戸ヒヨコ登山会
- ▽3〜6日 高体連・積雪期登山大会 水ノ山・国際スキー場
- ▽6日 常任理事会
- ▽21日 jrクライミング教室 (神戸登山研修所)
- ▽21〜22日 はりま支部 冬山入門講座(大山)
- ▽22日 自然観察山歩 白川の里を訪ねる

一月の行事予定

【編集者のツブヤ記】

▽今年の六甲全山縦走大会は珍しいことに第1日目も2日目も、全く雨が降らなかった。

関係者が自宅の軒先にぶら下げていた「照る照る坊主」の効き目があったのかな？ それにしてもこのところよく雨が降っていたので、初めは信じられない気持ちであったようだ。

▽この縦走大会で参加者は

「ご寄贈ありがとうございました」

山と溪谷2017・1月号・山と溪谷社。雪12月号・神戸市消防局。兵庫労山No.443・兵庫県勤労者山岳連盟。レッド

SINCE 1975

mont·bell

アウトドア用品は、お近くの「モンベルストア」へ。

- 神戸北店 078-983-3337
- ビオレ姫路店 079-223-4450
- 神戸三宮店 078-327-5455
- 六甲店 078-811-9555
- マリンピア神戸店 078-708-1170
- ALBI大阪駅前店 06-6346-7544

www.montbell.jp

非味わって頂きたい景色の一つとしてお勧めしたいのは六甲山上(931m)からの眺めである。晴れた日はまた格別で神戸・芦屋・西宮・尼崎に続いて大都市大阪と、その周辺都市のあり様が眼下に広がる。それを縫うようにして東に大きく蛇行する淀川。それらの景色が夕日に映えると、また忘れることのできない映像として、あなたの脳裏に刻み込まれることだろう。

(松田 安修)