

兵庫山岳

昭和43年7月12日第三種郵便物認可

平成30年6月1日(金)
第612号 (毎月1日発行)

発行所 兵庫県山岳連盟
神戸市灘区王子町2丁目王子公園内
電話(078)940・1850 FAX(078)940・1851

定価1部 50円年間購読料1000円
兵庫県山岳連盟会員は会費に購読料を含む
©編集兼発行人 伊藤一雄

雪彦山の山開き 遭難対策協議会総会

【平成30年度山開き】

雪彦山の山開きが平成30年5月13日の日曜日、午前10時から加古川山友の小関さんの司会により、雪彦山登山口鳥居前で行われました。

雨天のため、はりま支部会員は早朝から自主的に参集し、空を見上げながら、テキパキと仮設テントを祭壇に設置し、テープカットの準備を行いました。山開きとしては十数年



賀野神社鳥居下にてテープカット

【雪彦山遭難対策協議会】
坂根公民館
で平成30年度の雪彦山遭難対策協議会の総会が開催され、平石はり

ま支部会長の挨拶後に塚原消防・救急課長が議長に選出され、平成29年度の活動報告と決算報告、平成30年度の活動計画と予算案を協議しました。次に高濱警防救助係長より、雪彦山とその周辺山域について山岳救助事案と、雪彦山事故発生場所マップの資料に基づき、死亡事故を含めて、平成29年9件、30年4件(途中経過)の事故発生状況と救助対応の報告が行われ、救助要請が頻発していることを再確認し注意喚起が行われました。また、雪彦山周辺の登山道標識について、迅速な救助出动とヘリピックアップのため

に標識の設置と管理が必要であるが、国有地と民有地では対応に相違があり県や林野庁と種々の実務的な協議を行っている旨の説明を受けました。消防局との質疑応答の中で、県岳連役員から標識設置と維持管理については、県内全体の山域における重要な課題であるとの発言があり、県を通じて国に働き掛ける必要があるとの要望がありました。さらに、はりま支部上月さんから、クライミング中の迅速な救助のために、雪彦山のヘリピックアップポイントの最新情報を、はりま支部に提供してもらえよう依頼しました。消防からは、ヘリのホ

ぶりの大雨の中、賀野神社の栢尾宮司により、厳かに安全祈願が行われました。県山岳連盟の中西会長をはじめとする役員、警察、消防、夢前事務所、はりま支部会員など総勢約40人の参加者でした。

テープカット後に龍王講の山伏による法螺貝が響き渡る中、参加者全員が鳥居の通り抜けを行いました。荒天のため、ホイースカウトの参加がなく、また山開き後に雪彦山に登る登山者も少なく、例年とは、異なるやや寂しい山開きとなりました。

【雪彦山遭難対策協議会】
はりま支部上月さんから、クライミング中の迅速な救助のために、雪彦山のヘリピックアップポイントの最新情報を、はりま支部に提供してもらえよう依頼しました。消防からは、ヘリのホ

バリリングのためには、揚力確保のため上空に充分な空間が必要であり、岩壁ギリギリまで接近は危険であるため、予めホバリングポイントを設定しており、随時見直しもしているとの説明がありました。なお、遭難対策協議会終了後に予定していたはりま支部会員による一般道A・Bコース登山道の安全点検は、降雨のため後日実施となり、一同散会しました。

【大天井岳の祠について】

山開き祭事の前に第二龍王講の山伏に聞き取りしましたが、昨年二度の台風で大破した祠は再建準備を進めており、再建となればはりま支部会員にも大天井岳山頂まで資材運搬のサポートをお願いしたい旨依頼がありました。今後は、はりま支部例会や各団体の意見を集約しながら、対応を協議していきます。

お食事・各種ご宴会に

Gourmet Promenade
グルメプロムナード
SINCE 1997 IN KOBE

各線三宮駅すぐ神戸交通センタービル

10F
日本各地から取寄せた旨い物と名酒に出会える
レストラン&BAR

11F
備長炭の本格炭火焼
厳選されたこだわりの素材をご堪能下さい。
炭火焼 博多水炊き

12F
大正六年創業の
名門料亭の味わいを
日本料理

13F
鉄板焼きパフォーマンスを楽しみながら
神戸牛を堪能してください!
ステーキハウス

14F
六甲山系を望みながら
煙の魅えるレストランで地元食材を堪能!!
地産地食ダイニング

15F
ていねいに抽出した珈琲が
自慢のカフェテラス
喫茶

燦
JAPANESE
KITCHEN & BAR
SUN

I.P.P.O.

matunoya 97
松通家

Steak House ZEN

地産地食

UCC Cafe Plaza

TEL.078-331-1233

TEL.078-325-1235

TEL.078-333-0678

TEL.078-392-2989

TEL.078-332-2831

TEL.078-391-4057

登山計画書は必ず提出しよう!

登山技術講座「道迷い遭難とナビゲーション技術特論」

青山千彰

「3章 道迷い遭難の要因図と、ナビゲーション能力問題」

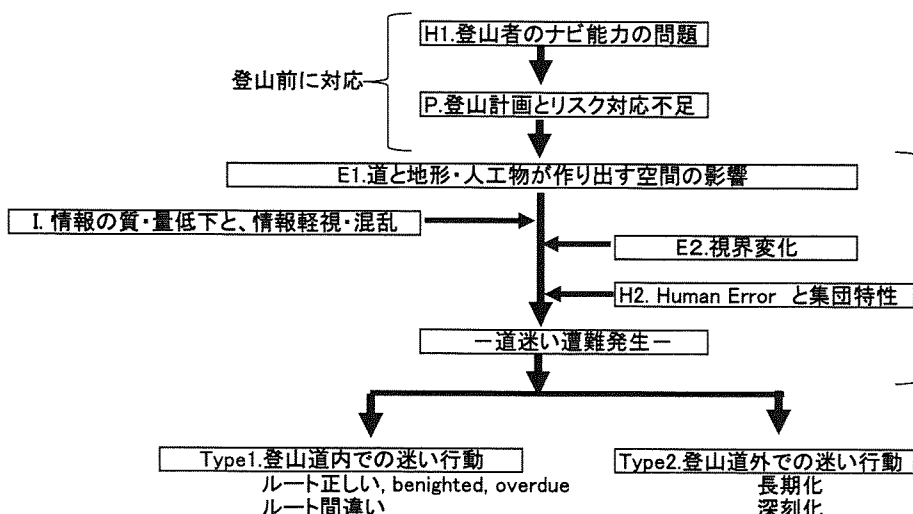
人生や仕事では様々な迷いを経験する。進学、就職、結婚、人間関係 など迷いの種は尽きない。道迷いも同じである。濃いガスの中で道を失うケースもあれば、おしゃべりに夢中になり曲がる道を間違えるケースもある。地図が間違っている場合もある。今回は、道迷いを発生させる複雑な要因について紹介していきたい。

1. 道迷い遭難要因のあぶり出し

道迷いの発生要因を考える際、まず、道迷いが殆ど発生しない状態を基準とし、その状態から様々な条件を削っていくと、道迷いの要因があぶり出されてくる。

道迷い遭難が殆ど発生しない事例は、韓国やスイスにある。両国の特徴は「道標が完備され、よく整備された登山道」である。一方、那須遭難対策委員会が登山道を両国のように整備すると、道迷い事故が激減したと報告している。つまり、「整備されたルート(環境系)と適切な分岐情報(情報系)」の2条件を満たせば、大規模空港の長く複雑な通路のように、現在位置が分からなくとも目的地に到達することができるため、道迷いが激減するのである。しかし、広域におよぶ登山道を整備することへの人的・経済的難しさに加えて、冒険性を尊ぶ山岳関係者も登山道の過剰整備を嫌う傾向が強く、登山者の多いメジャールートを除いた大半のルートは、現状のまま推移している。

その結果、マイナールートにおいては、上記の二条件を満たすことが難しくなる。不適切な登山情報あるいは情報不足、登山道の未整備状態などのから、それを補うためのナビゲーション能力(H1)や計画性(P)、地図に代表される情報(I)が必要となる。自然環境的な要素が増大する結果、環境要因(E1)、視界変化(E2)やヒューマンエラー(H2)の問題が発生し、道迷い遭難につながっていくと考えられる。そこで、あぶり出されたのが上記の6項目(人H1/H2、環境E1/E2、情報I、計画P)である。この6項目を形成する様々な要素が道迷い遭難の要因となっていく。もちろん、各項



登山前に対応 H1.登山者のナビ能力の問題 P.登山計画とリスク対応不足 E1.道と地形・人工物が作り出す空間の影響 I.情報の質・量低下と、情報軽視・混乱 E2.視界変化 H2. Human Error と集団特性 道迷い遭難発生 Type1.登山道内での迷い行動 ルート正しい、benighted, overdue ルート間違い Type2.登山道外での迷い行動 長期化 深刻化

連鎖的に作用することで発生する。図は要因・行動表を基に、遭難事故発生に至る要因間の関連性を時系列に描いたものである。2. ナビゲーション能力やリスク対応不足から生じる道迷い要因 道迷い要因の相關図から分かるように、道迷い遭難に至るに「登山前の段階」と「登山中の段階」がある。前者は「登山者の持つ基礎的能力や計画・準備の不備から生じる要因であり、後者は、山行中の気象・地形・登山道環境条件や情報」の精度、ヒューマンエラーなどから生じる要因である。今回は、「登山前の段階」に関連した要因を紹介する。2-1 ナビゲーション能力に起因する道迷い 「ナビ能力」に起因する道迷いは、人的要素に関連するものとして、空間認知能力、読図能力、性格、山行経験・知識、老齢化など幅広い。(a) 方向感覚 まずは、「あの人は方向感覚が悪い、あの人はよく迷う」と言われる「空間認知能力」があり、方向感はその能力の一つである。多くの人は山行中、例えば、山頂の方向はこの方向だと考えている。ところが何の特徴も無い山で、道に沿って、指す方向の精度を確かめると、一部の例外を除いて、精度は悪く、場所によっては反対方向を指すことが多い。現場実験で、このことを確かめると、何の情報もない山中では、折れ曲がる道の方向を参考に目的方向を掴んでいることが分かった。つまり、出発時に頭に刷り込んだ道と目的地の方向との角度関係を保ったまま、登山道に沿って運んでいるのである。(3面1段目に続く)

王子サロン (神戸登山研修所) 神戸市灘区王子町2-2-1 王子公園内(競技場北側) TEL (078)-940-1850 FAX (078)-940-1851 http://www.hma.jp/

好日山荘 & GRAVITY RESEARCH 好日山荘 神戸本店 好日山荘 姫路駅前店 好日山荘 明石大久保店

このことは、通常、多くの登山者が方向を失った状態で歩いていることを意味する。それでも大半の登山者が迷わないのは、道標の役割が大きいのであろう。よく、感覚的にあの人は方向感覚が良いと言われるが、山ではあまり信用しない方がよい。人は体内に磁石を持っていない。

(b) 読図能力

六甲山のような都市部に隣接した山域では、地図・コンパスを持参する登山者は2、3割程度と少ない。その上、持参していても、「読図能力」が低い場合は、地図から正確に情報を読み取る事ができないので、地図を携帯していても役に立てることができない。冗談のようだが、地図記号という、学校やお寺の地図記号をイメージされる人が多いが、肝心の登山道がどのような線で表されるのか知らない人が意外と多い。

地図はだれでも分かるように作られているが、購入すれば直ぐに使えるわけではない。意識的に読図訓練を行わないと読図能力は身につかない

(c) 性格

「性格」が道迷いに関係するのかもしれない。深刻な道迷い状況に陥る人は、迷うと後先を考えずに、ひたすら道を探す間にどうしよう

もなくするケースが見られる。欧米のナビゲーション技術教科書に書いてあるように、山道で分からなくなれば、**down and Think**である。

(d) 「老齢化」は、読図能力を著しく低下させる。老眼、白内障では等高線が読み取れなくなり、登山道の見分けも曖昧になる。さらに、色覚低下はカラー地図情報で青系が視認しにくくなる。恐ろしいのは高次機能障害の街並失認であるが、初期段階では分かりにくいので、入山しないことを願う。

2-1-2 登山計画段階でのリスク対応不足

登山計画は、一見道迷いには関係が無い要因と思われる。しかし、登山開始してから地形図を検討しても、重要なチェックポイントを落とすしてしまう可能性が高い。予定ルートの検討は、精度の高いナビゲーションの必要条件であり、道迷いを防ぐ上で、大きな鍵となる。6章から始まるナビゲーションの方法で、どのようにチェックポイントを拾っていくのかPLP法で紹介する。

最後に、道迷いの発生しやすいルートや山域は、ルートの紹介記事やネット情報で、道迷いし易いことが報告されていることが多い。また、そ

の場所も、特定の場所に集中する事が多い。予め、リスク情報を入手できておれば、山行方法も慎重になり、道迷いの発生は大幅に低下する。

(次号に続く)

岳連創立70周年記念行事
幻の徳川道(全行)を
歩く・そのII

好天に恵まれた4月8日開催の「そのI/石屋川起点、森林植物園まで」とは打って変わって、「植物園正門前から総合運動公園まで」は、午後から降水確率95%という予報であった為、参加を楽しみにされておられた会員各位をヤキモキさせたことと思います。

兵庫県山岳連盟の普及委員会や自然保護委員会が企画して行う行事は、「当日の午前6時時点、NHK総合で午前の予報が降水確率60%以上の場合は中止」としており、周知はされていますが、主催者側としては一般の方も参加可能で有るとしている手前、とりあえず集合場所まで行くのが常。

森林植物園正門前午前10時集合としていたので少し早めに行って待っていたら、やは

り10名程の方が来られた。雨は降ったりやんだりの状態であったので、折角お越し頂いた方々に申し訳ない気持ちも有り、担当者間での協議の結果、星和台辺りまで歩くことにした。

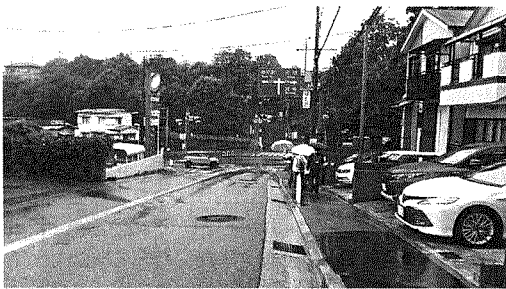
出発に先立ち、前回穂高湖にて徳川道の解説をして下さった、元神戸大学副学長・神木哲男先生もお見え頂いていたので、雨の止んでいる間に先行解説を行って頂き、出発した。……

五辻を通過し、神戸広陵学園高校を通過した頃、突然大雨!小部峠に出るまではジャジャ振りの中を歩く。

有馬街道を南下し、二軒茶屋の信号を西へ。すぐ山側の大坂山を通過していたと思われるルートも現在では住宅地となり、唯一、石の道標にその縁を見ることが出来た。

R97号を南下し、少し北上がった萬福寺の下を通過していたと思われるコースはショートカットし、鈴蘭台変電所前を通る。

神戸電鉄のガードを潜ると本日一



有馬街道・小部峠付近



石の道標

番の急坂「疇の坂・うねのさか」である。坂道を登りつめた時、再びドシャ降りの雨となり、交通の便も考えて、西鈴蘭台駅に近い鈴蘭公園でやむなく終了とした。

後半については、別途追加企画として「そのII・後半コース」を企画いたします。(普及委員会・吉野 宏)

貴重な自然を守るために

私たちが胸ときめかせる喜びと感動を受けた大切な自然を末永く伝えるためと爽快感と充実感のある山登りを神戸ザックは応援します

オリジナルザック & 登山用品専門店

神戸ザック TEL (078) 621-5851 FAX (078) 621-3528

http://www.h2.dion.ne.jp/~kobezac



神戸市長田区日吉町3丁目1番30号 〒653-0039 カナソノビル2F

世界の山旅・辺境の旅 カタログご請求ください

お一人参加でも安心のパッケージツアーから、お仲間でご企画するオーダーメイドツアーまで。お気軽にご相談ください。



〒105-0003 東京都港区西新橋2-8-11 第7東洋海事ビル4階 ☎03-3503-1911 大阪 ☎06-6444-3033 名古屋 ☎052-581-3211 福岡 ☎092-715-1557 e-mail:info@alpine-tour.com http://www.alpine-tour.com

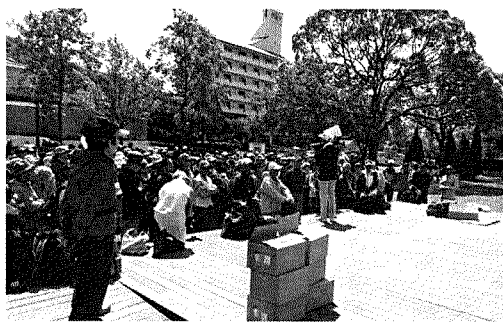
美しい自然、大切な自然を子孫に伝えよう

平成30年5月4日開催 「第5回・みどりの日を歩こう」 しあわせの村」

244名が参加！
神戸背山の愛護と毎日登山の奨励という共通理念を持つ背山の主たる登山会の結束により生まれた「神戸愛山協会」。その歴史は古く、大正11年まで遡る。
明治30年代まで禿山であった摩耶・六甲山が、行政主導のもとに植林が行われたことは周知の通りであるが、その後の「緑化の推進活動」や「山火事防止活動」、「登山道の補修や清掃」などは、多くの登山会会員のボランティア精神によって培われて来た。
その活動の成果も一助となって現在のような緑豊かな



神戸の背山が形成されていると言っても過言ではない。
この活動を未来へも引き継いでいこうと、広く会員の意思疎通を図ることを目的として行っているのが本行事である。
第5回目を迎えた今年、メイン会場を「しあわせの村・芝生広場」とし、市バス利用で直接現地へ集まるも良しとした。
ハイキング参加者は神鉄西鈴蘭台駅前に集合。
西鈴蘭台〜南五葉〜星和台〜しあわせの村のコースを歩き会場へ。参加者へプレゼントされる記念タオルや粗品は手際良く準備されており、11の山筋と一般参加を含めた12の列に順序良く配られた。
10時30分開式。愛山協会会長としての挨拶並びに行事の趣旨説明をさせて頂き、当会顧問のごあいさつの後、はじめての企画「じゃんけん遊び」を開始。勝ち残った70名の参加者には、六甲合同登山完歩賞でお馴染みの「せんべい」を記念賞としてお渡しさせて頂



いた。
11時過ぎには解散とし、風薫る五月晴れの園内を思い思いに楽しんで頂いた。
(普及委員会・神戸愛山協会会長 吉野 宏)

追加企画

幻の徳川道を歩く

そのⅡ・後半コース

5月13日雨天途中中止の為、「そのⅡ後半コース」を追加企画いたしました。
当時の面影が残っている所が多いコースですので、多数の方の参加をお待ちしています。

みんなで歩こう 緑の山を！ 神戸市民山の会のお知らせ

第840回例会
摩耶山史跡公園コース
▽開催日 6月17日(日)
▽集合 阪急王子公園駅
午前9時
▽コース 阪急王子公園駅
西口〜王子競技場〜上野道〜旧天上寺跡〜摩耶自
然観察園〜掬星台(曇)
〜旧天上寺跡〜青谷道〜王子競技場
14時半頃解散
▽担当 一王山の小柳晴彦、眞智俊明、井上正樹、由良八郎、福島康弘、岡田謙二の皆さん

実施日…6月9日(土)
集合…神鉄・西鈴蘭台駅
9時
コース…西鈴蘭台駅〜星和台小学校〜掘割跡〜大歳神社〜白川北下水処理場前〜奥畑団地造成区内〜神戸地下鉄総合運動公園駅前
(約9km)
実施日…6月10日(日)
集合…総合運動公園駅前
9時30分
コース…総合運動公園〜大蔵谷西国街道分岐〜西起点
(約9・3km)

自然観察山歩 兵庫県山岳連盟 創立70周年記念 特別企画 「幻の徳川道を 歩くⅢ」

江戸時代後期、生麦事件、神戸事件等、外国人とのトラブルを避けるため、六甲山系

山と溪谷2018・6月号・山と溪谷社。雪5月号・神戸市消防局。兵庫労山No.460・兵庫県勤労者山岳連盟。レッドベレーズNo.405・レッドベレーズ。登山月報No.590号・(公社法)日本山岳・スポーツクラ イミング協会。木雞5月号・好山好会。山岳ぐんまNo.112・

六月の行事予定

- ▽6日 常任理事会
- ▽9〜10日 近畿ユースクラ イミングカップ
(グラビティ難波)
- ▽10日 幻の徳川道を歩くⅢ
- ▽17日 山友の集い
(はりま支部)
- ▽20日 jrクライミング教室
(神戸登山研修所)
- ▽27日 運営委員会

mont-bell
アウトドア用品は、お近くのモンベルストアへ！
www.montbell.jp

ビオレ姫路店	079-223-4450
神戸北店	078-983-3337
マリンピア神戸店	078-708-1170
神戸三宮店	078-327-5455
六甲店	078-811-9555
さほーと甲子園店	0798-42-6031
ALBi大阪駅前	06-6346-7544

*「マリンピア神戸店」では、アウトレイト商品も取り扱っています。