

兵庫山岳

昭和43年7月12日第三種郵便物認可

令和元年6月1日(土)
第624号 (毎月1日発行)

発行所 兵庫県山岳連盟
神戸市灘区王子町2丁目王子公園内
電話(078)940・1850 FAX(078)940・1851

定価1部 50円年間購読料1000円
兵庫県山岳連盟会員は会費に購読料を含む
©編集兼発行人 伊藤一雄

第73回県民体育大会総合開会式

5月12日、第73回兵庫県民体育大会総合開会式が明石公園きしろスタジアムで開催され、兵庫県体育協会加盟56競技団体の役員・選手、スポーツ少年団2500名が参加した。

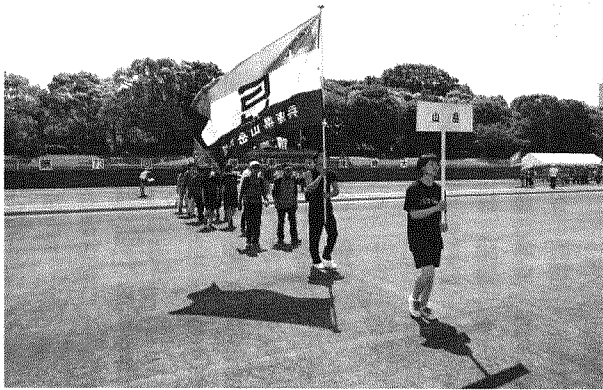
兵庫県山岳連盟も、奥常任理事以下役員、明石高校ワンダーフォーゲル部員、神戸科学技術高校山岳部と共に入場行進をした。

全競技行進後、大会副会長の荒木兵庫副知事が「秋の茨城国体総合成績8位入賞に向け、スポーツ兵庫らしい成果を祈念しています。」と激励の挨拶。さらに2年後、関西地区で開催される2021生誕スポーツの国際大会「ワールドマスタースゲームズ関西」のPRがあり、この「2年前イベント」として、元阪神タイガース選手、亀山務氏のスポーツの楽しみ方のお話、オープニングセレモニーなど例年になく華やかな開会式となった。

兵庫県山岳連盟の国体成績は近年低迷し、昨年の愛媛国体では3種別出場したが、いずれも予選通過できなかった。

東京オリンピックの正式競技に採用されたことで非常にレベルが高くなっており、特に少年男女は中学生の進化が著しく、近畿ブロック大会突破するのにも至難となっていて、ジュニア世代からの強化が迫られている。

すでに兵庫県予選は終了し、近畿ブロック大会は7月20・21日奈良県主管で開催される。



雪彦山の山開き

遭難対策協議会総会

5月12日、令和元年度雪彦山山開きが登山口に近い賀野神社で雪彦山遭難対策協議会により開催されました。

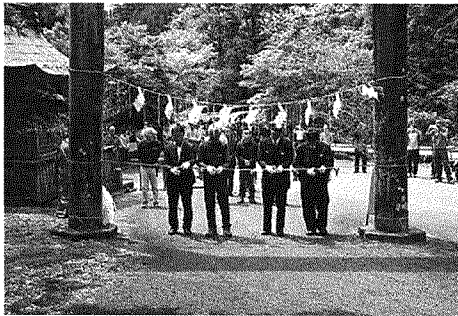
協議会の構成員である兵庫県山岳連盟はりま支部・姫路市消防局・姫路警察署・夢前町消防団だけでなく、兵庫県山岳連盟から古賀会長・西村副理事長・一本松技術遭難委員長やボーイスカウト・龍王講の方々など多くの参加者が参列されました。

賀野神社宮司による、登山の安全を祈願する神事が執り行われた後、テープカットと参加者全員による鳥居の通り抜けにより、登山の安全祈願されました。

その後、姫路市消防局警防課副課長を議長に選出後、議案の審議に入り、平成30年度事業報告・決算報告、平成31年度(令和元年度)事業計画・予算が満場一致で承認され、遭難対策救助器具庫の設置場所等については、今後も継続検討する事となりました。

その後、姫路市消防局から山岳救助事案の報告があり、ヘリコプターやドローンの活用、その有効性などについて事例報告が行われ、遭難対策協議会総会は終了しました。

(はりま支部 永野 彰一)



登山計画書は必ず提出しよう!

令和元年度雪彦山山開きが登山口に近い賀野神社で雪彦山遭難対策協議会により開催されました。

協議会の構成員である兵庫県山岳連盟はりま支部・姫路市消防局・姫路警察署・夢前町消防団・兵庫県山岳連盟はりま支部の参加で雪彦山遭難対策協議会が開催されました。冒頭、はりま支部長の交代に伴い、遭難対策協議会会長が平石前会長から後藤新会長への交代が報告され、挨拶を頂戴しました。

姫路市消防局警防課副課長を議長に選出後、議案の審議に入り、平成30年度事業報告・決算報告、平成31年度(令和元年度)事業計画・予算が満場一致で承認され、遭難対策救助器具庫の設置場所等については、今後も継続検討する事となりました。

その後、姫路市消防局から山岳救助事案の報告があり、ヘリコプターやドローンの活用、その有効性などについて事例報告が行われ、遭難対策協議会総会は終了しました。

(はりま支部 永野 彰一)

Gourmet Promenade **グルメプロムナード** SINCE 1997 IN KOBE 各線三宮駅すぐ神戸交通センタービル

10F 日本各地から取寄せた旨い物と名酒に出会える レストラン&BAR	11F 備長炭の本格炭火焼 厳選されたこだわりの素材をご堪能下さい。 炭火焼 博多水炊き	12F 大正六年創業の 名門料亭の味わいを 日本料理	9F 鉄板焼きパフォーマンスを楽しみながら 神戸牛を堪能して下さい! ステーキハウス	2F 六甲山系を望みながら 煙の巻えるレストランで地元食材を堪能!! 地産地食ダイニング	1F ていねいに抽出した珈琲が 自慢のカフェテラス 喫茶
---	---	-------------------------------------	---	---	---------------------------------------

TEL.078-331-1233 TEL.078-325-1235 TEL.078-333-0678 TEL.078-392-2989 TEL.078-332-2831 TEL.078-391-4057

令和元・二年度 兵庫県山岳連盟業務組織

名譽会長	☆中西 研一	委員長	☆松村 謙慶	☆小堺 忠史	☆奥 武志	☆日野幸次郎	委員長	☆難波悌次郎	☆難波悌次郎	☆日野幸次郎
顧問	森川 列	副委員長	伊藤 孝史	☆小堺 忠史	☆奥 武志	☆日野幸次郎	委員長	☆難波悌次郎	☆難波悌次郎	☆日野幸次郎
参与	岩澤 三郎	委員	☆北井 滋子	☆北井 滋子	☆田中 和夫	☆田中 和夫	副委員長	☆川添 倫男	☆川添 倫男	☆川添 倫男
	梶浦 正教	委員	☆一本松文夫	☆吉田 進	☆西野 加郎	☆西野 加郎	委員	☆坂本 伸哉	☆坂本 伸哉	☆坂本 伸哉
	竹浪 良造	技術・遭対委員会	一本松文夫	原井 和子	☆坂本 陽子	☆坂本 陽子	委員	☆勝 元浩	☆勝 元浩	☆勝 元浩
	津田 實	委員長	島添 誠	☆西本 陽子	☆坂本 陽子	☆坂本 陽子	委員	☆藤崎 和生	☆藤崎 和生	☆藤崎 和生
	西岡 豊	副委員長	島添 誠	☆西本 陽子	☆坂本 陽子	☆坂本 陽子	委員	☆藤崎 和生	☆藤崎 和生	☆藤崎 和生
	堀池 保子	副委員長	☆市川 剛	☆西本 陽子	☆坂本 陽子	☆坂本 陽子	委員	☆藤崎 和生	☆藤崎 和生	☆藤崎 和生
	北島 文男	委員	方山 文生	☆西本 陽子	☆坂本 陽子	☆坂本 陽子	委員	☆藤崎 和生	☆藤崎 和生	☆藤崎 和生
	☆涌井 岑治		黒田 信男	☆西本 陽子	☆坂本 陽子	☆坂本 陽子	委員	☆藤崎 和生	☆藤崎 和生	☆藤崎 和生
	☆古賀 英年		岡島 伸浩	☆西本 陽子	☆坂本 陽子	☆坂本 陽子	委員	☆藤崎 和生	☆藤崎 和生	☆藤崎 和生
	☆黒田 信男		西本 達雄	☆西本 陽子	☆坂本 陽子	☆坂本 陽子	委員	☆藤崎 和生	☆藤崎 和生	☆藤崎 和生
	☆伊藤 一雄	指導委員会	西村 良信	☆西本 陽子	☆坂本 陽子	☆坂本 陽子	委員	☆藤崎 和生	☆藤崎 和生	☆藤崎 和生
	西村 良信	委員長	西嶋 常泰	☆西本 陽子	☆坂本 陽子	☆坂本 陽子	委員	☆藤崎 和生	☆藤崎 和生	☆藤崎 和生
	城市 延雄	副委員長	☆方山 文生	☆西本 陽子	☆坂本 陽子	☆坂本 陽子	委員	☆藤崎 和生	☆藤崎 和生	☆藤崎 和生
	☆吉野 宏	副委員長	内藤 正司	☆西本 陽子	☆坂本 陽子	☆坂本 陽子	委員	☆藤崎 和生	☆藤崎 和生	☆藤崎 和生
	☆伊藤 一雄	委員	黒田 信男	☆西本 陽子	☆坂本 陽子	☆坂本 陽子	委員	☆藤崎 和生	☆藤崎 和生	☆藤崎 和生
	☆大西 幸次		大谷 直樹	☆西本 陽子	☆坂本 陽子	☆坂本 陽子	委員	☆藤崎 和生	☆藤崎 和生	☆藤崎 和生
	☆吉野 宏		西本 達雄	☆西本 陽子	☆坂本 陽子	☆坂本 陽子	委員	☆藤崎 和生	☆藤崎 和生	☆藤崎 和生
	田中 和夫	普及委員会	吉野 宏	☆西本 陽子	☆坂本 陽子	☆坂本 陽子	委員	☆藤崎 和生	☆藤崎 和生	☆藤崎 和生
	田中 和夫	委員	伊藤 孝史	☆西本 陽子	☆坂本 陽子	☆坂本 陽子	委員	☆藤崎 和生	☆藤崎 和生	☆藤崎 和生
	田中 和夫	委員	伊藤 孝史	☆西本 陽子	☆坂本 陽子	☆坂本 陽子	委員	☆藤崎 和生	☆藤崎 和生	☆藤崎 和生
	田中 和夫	委員	伊藤 孝史	☆西本 陽子	☆坂本 陽子	☆坂本 陽子	委員	☆藤崎 和生	☆藤崎 和生	☆藤崎 和生

10連休中の山岳遭難 23人死亡、不明は1人
警察庁発表

警察庁は10日、天皇の代替わりに伴い10連休となった今年のゴールデンウィーク期間中の山岳遭難の発生状況を発表した。死者は昨年より10人多い23人。行方不明者は7人減の1人。遭難者は20人増の207人。このうち60歳以上は107人で半数以上を占めた。捜索や救助活動に投入された人員は延べ925人、ヘリコプターの出勤回数は61回だった。(5月21日 福井新聞)

便利で大変リーズナブルな多目的貸し会場
阪急王子公園駅から わずか徒歩3分

緑の中のミーティングルーム
王子サロン (神戸登山研修所)

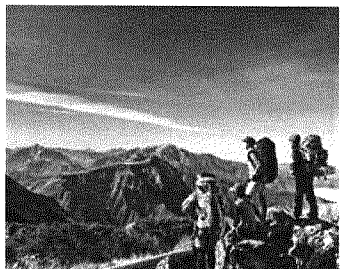
神戸市灘区王子町2-2-1 王子公園内(競技場北側)
TEL (078)-940-1850 FAX (078)-940-1851 [htt://www.hma.jp/](http://www.hma.jp/)

次に登る日も、もっと好い日に。
好日山荘

神戸本店 ☎:078-265-2045
姫路駅前店 ☎:079-280-5520

CLIMBING GYM GRAVITY RESEARCH

KOBE ☎:078-855-8043
M-INT KOBE ☎:080-9706-3216
HIMEJI ☎:079-280-7520



サークルHMA便り 定時総会報告

4月6日(土) 私達が活動拠点としております神戸登山研修所に於いてサークルHMAの2019年度定時総会が開催されました。

兵庫県山岳連盟が直轄事業として行なっているサークルHMA活動も5年目を迎えます。

総会での最大議題は目標としてきた自主運営への移行です。自分達で企画運営するサークル活動です。立ち上げから丸4年サークル代表を務めた私から新しい代表にバトナタッチです。委員等の改選が行われ以下のとおり選任された。

代表 大庭昭二郎
副代表 野村 康

事務局長 浅野 賀則
統括運営委員 福森真知子
大濱 輝之
和木田和子

(例会山行、講習会等の企画立案)

クライミング分科会運営委

川畑 宏海
小谷 章徳

(クライミングに特化した分科会)

顧問 中西 利文
高木 稔
末政 正行
松枝 照夫

この4年間にはサークルHMAに多くの方々の参加を頂きました。そして共に多くを学び成長してきました。

新年度からはメンバーの自主運営にサークルを委ねよう、新時代へ船出の時を迎えたのです。

吉田拓郎の「イメージの詩」その歌詞の一節に、
古い船には新しい水夫が
乗り込んで行くだろう
古い船を今動かせるのは
古い水夫じゃないだろう
なぜなら古い船も新しい



船のように新しい海に出る
こうして「自立した登山者」
「真の岳人」への階段をまた一
歩上がります。また「安全対
策の推進」が活動の根幹であ
り、兵庫県山岳連盟は「山岳
遭難の予防と遭難対策に関す
る指導」の方針で慎重にサ
ポートして行く事に変わりは
ありません。

兵庫県山岳連盟の事業であるサークルHMA委員会の委員長は継続して私が担い側面からサポートして行く方針です。

新年度から顧問、相談役に経験豊かなベテラン勢が揃い、バックアップ体制も着々と整ってきました、メンバーのレベルアップに拍車がかかりますね。

総会では毎年特別講義があります。今年は新年度からサークルHMA相談役を引き受けて下さった高木稔氏が昨年9月に遠征された「ユブラヒマール西壁」のお話です。ユーモアを交え楽しい内容でした。

そして総会も無事に終わりお花見宴会の始まりです。窓の外は満開の桜、でも皆さんは「花より団子」です
楽しい一時も過ぎす事が出来て大満足の定時総会でした。

(サークルHMA委員会
黒田 信男)

自然保護委員会…自然と歴史山歩

太山寺(神戸市西区)の原生林を訪ねる

令和元年5月12日(日)

コース…地下鉄学園都市駅北側へ旧道出合くまでしこの湯へ旧道分岐へ三十三観音案内標識へ太山寺北側原生林へ太山寺練供養へ太山寺奥の院

点を右折する。太山寺仁王門を過ぎて、太山寺トンネル手前を旧道側に右折し、三十三観音案内標識前で休憩する。ここから、三面観音や千手観音等の観音像を見ながら、ウバメガシを中心とする原生林に入るが、何らかの人の手が入っているのではないかと

地下鉄学園都市駅前の市道を北側に進み、貝谷大池北側の旧バス道を右折するが、ここにはヒラドツツジ・コデマリ等の花々が咲いていた。須磨区弥栄台からの車道との合流点を左折し、峠を越えて「なでしこの湯」との合流

70m位のピークで不動妙王像を見ながら休憩した後、太山寺仁王門前に戻るが、今日は第1回目の太山寺祭りのため無料で奥の院まで入らせていただいた。

奥の院裏はシイを中心とした原生林との事だが、尾根までの踏み跡は明確ではない。

「原生林」との名目で企画はしたが、神戸市街地近郊で純粋な原生林を求めるのは難しい面もあり、太山寺を中心とした歴史ハイイクになりました。

(自然保護委員会
日野幸次郎)



貴重な自然を守るために

私たちが胸ときめかせる喜びと感動を受けた大切な自然を末永く伝えるためと爽快感と充実感のある山登りを神戸ザックは応援します

オリジナルザック & 登山用品専門店

神戸ザック TEL (078) 621-5851 FAX (078) 621-3528

http://www.h2.dion.ne.jp/~kobezac



神戸市長田区日吉町3丁目1番30号 7653-0039 カナソノビル2F

世界の山旅・辺境の旅 カタログご請求ください

お一人参加でも安心のパッケージツアーから、お仲間でご企画するオーダーメイドツアーまで。お気軽にご相談ください。



〒105-0003 東京都港区西新橋2-8-11 第7東洋海幸ビル4階 ☎03-3503-1911
大阪 ☎06-6444-3033 名古屋 ☎052-581-3211 福岡 ☎092-715-1557
e-mail: info@alpine-tour.com http://www.alpine-tour.com

美しい自然、大切な自然を子孫に伝えよう

普及委員会例会
春満載・ぐるっと巡る
「有馬富士」

平成が終わろうとしていた4月28日、普及委員会が企画した新年度第1回目の行事「有馬富士とその周辺を巡る」が行われ、53名が参加した。

JR新三田駅に9時集合は少し早いのか?と心配していたが、改札横の広場は参加された皆さんで埋め尽くされ、計画者としては嬉しい限りであった。

好天に恵まれた中、有馬富士公園を目指し県道570号線(北摂里山街道)をのんびりと歩く。

30分程で公園中央入口に着く。予め入園をお願いしていた事務所にご挨拶し、園内へ。時間が早かったので入園者はほとんどいない。まずは有馬富士を眺める絶好のポイント「福島大池」へと歩を進めた。池の西端から望む有馬富士は最高のロケーションだ。右側方向にはふるさと兵庫1000山の一つ「羽束山」が一回り大きく全容を覗かせていた。池に向かって左側から廻り、茅葺の休憩所のある場所まで、電車に乗り遅れ追いかけて来られた参加者1名と合流し、登山開始。

有馬富士公園エリアは県が



管理する公園だが、この山は三田市が管理する有馬富士森林公園エリアの中に位置する。従って両エリアを併せるとかなり広大な面積となる。僅か374mの標高しかない低山だが、山頂手前の急な岩場登りに、参加された皆さん、結構楽しんでおられたように感じたが、いかがだったでしょうか?
下りは北西側からの登山道を降り、福島大池に出た。桜は終わりにかけていたが、新緑が眩しいくらい鮮やかで、池を渡るさわやかな風と共に楽しみながらゆっくりとした昼食時間を取った。
(普及委員会 吉野 宏)

みんなで歩こう 緑の山を!
神戸市民山の会のお知らせ

第851回例会

六甲山縦走路を

宝塚から岩倉山へ

▽開催日 6月16日(日)

▽集合 阪急 宝塚駅

午前9時

▽コース 阪急宝塚駅〜塩

尾寺〜岩倉山〜ゆずり葉

台(昼食・トイレ)〜宝

塚西高校〜白瀬川橋〜阪

急逆瀬川駅

午後2時頃解散

(約9km 一般向)

▽担当 一王山の眞智俊

明、井上正樹、由良八郎、

福島康弘、岡田謙二、浦

田耕治の皆さん

令和元年度

第2回自然観察

山歩のお知らせ

普及委員会例会

塚本道と

その碑を訪ねる

逢山峡から有馬温泉

開催日...6月9日(日)

集合...神戸電鉄 有馬口駅

9時30分

コース...有馬口駅〜東山橋

茶園谷シユライン分岐

横谷小川谷分岐〜湯槽谷

山〜灰形山〜落葉山〜有

馬温泉駅(約8・5km)

当日参加可

会費...会員200円

一般400円

神戸背山の、歴史に消えた幻

の道を探ねます。

開催日...6月23日(日)

集合...諏訪山公園 9時

コース...大師道〜狸々池〜塚

本道の碑〜善助茶屋跡

再度公園〜蛇ヶ谷〜市ヶ

原〜布引〜新神戸

(約7km)

14時30分頃解散

六月の行事予定

▽1日 jrクライミング教室

(神戸登山研修所)

▽1〜2日 近畿ユースクラ

イミングカップ

▽2日 セルフレスキュー講

習会(神戸登山研修所)

▽5日 常任理事会

▽6日 はりま支部運営委員

会

▽6〜9日 高体連総合体育

大会登山大会(氷ノ山)

▽9日 自然観察山歩(逢山

峡・有馬)

▽22日 jrクライミング教室

(神戸登山研修所)

▽23日 普及委員会第2回例

会(塚本道とその碑を訪

ねる)

▽26日 運営委員会

寄贈ありがとうございました

いづい

山と溪谷2019・6月号・山と溪谷社。雪5月号・神戸市消防局。兵庫労山No.472・兵庫県勤労者山岳連盟。レッドベレーズNo.417・レッドベレーズ。登山月報No.602号(公社法)日本山岳・スポーツクライミング協会。木雞6月号・好山好会。新山協ニュースNo.342・新潟県山岳協会。

【編集者のツブヤ記】

▽4月末のゴールデンウィー

クに、比良山系の武奈ヶ岳に登りに行った。数百年ぶりに、登山者の少ないガリバー旅行村からのコースを選んだが、近年の暴風の影響か数度の渡渉、倒木、登山道の崩壊があり、コースは荒れていて初心者には危険なコースとなっていた。その分、イカリソウ、ショウジョウバカマ、クロモジ、シロモジ、ニホンシヤクナゲ等、植物観察が楽しめ、特にオオイワカガミの群生には大満足した。しかし頂上はガスで何も見えず。

(伊藤一雄)

mont-bell アウトドア用品は、お近くのモンベルストアへ! www.montbell.jp

- ピオレ姫路店 079-223-4450
- 神戸北店 078-983-3337
- マリニピア神戸店 078-708-1170
- 神戸三宮店 078-327-5455
- 六甲店 078-811-9555
- らぼーと甲子園店 0798-42-6031
- ALBI大阪駅店 06-6346-7544

※「マリニピア神戸店」では、アウトレット商品も取り扱っています。