

発行所 兵庫県山岳連盟
神戸市灘区王子町2丁目王子公園内
電話(078)940・1850 FAX(078)940・1851

定価1部 50円年間購読料1000円
兵庫県山岳連盟会員は会費に購読料を含む
©編集兼発行人 伊藤一雄

兵庫山岳

昭和43年7月12日第三種郵便物認可

2019 夏山 警鐘文

技術・遭対委員長 一本松文夫

今年の気象は、2月までは降雪のあと雨が降ったりして不安定な状況でしたが、3月に入り降雪が続き、ゴールデンウィークを過ぎても積雪量が多く例年よりも長く春山登山を楽しめたのではないかと思います。これから夏山のシーズンを迎え、高山に行かれる方は雪渓のトラバースやシュルンドの処理に十分に気を配り行動して下さい。

懸垂下降時の事故が連続して、夏山シーズンを前にして兵庫県内の山で懸垂下降の事故が複数起こりました。一つはシングルフリックのフリークライミングでの事故。もう一つはマルチピッチクラッキング中の事故でした。シングルフリックのフリークライミングは、通常クライ



唐沢岳幕岩大凹角ルート

マーが終了点に達するとビレイヤーがテンションした後、ロワーリングしてクライマーを取付点まで下ろしクライミングは終了します。しかし、ルートによっては、クライマーは終了点でセルフビレイをと、終了点から懸垂下降をする場合があります。その時はビレイヤーに声を掛け、十分に意思疎通を行った上でビレイを解除してもらい懸垂下降に移ります。しかしながら、意思疎通がうまく行かない状態で、クライマーはテンション、ロワーリングで下してもらうつもりが、ビレイヤーは何を勘違いしたのかビレイ解除してしまいクライマーは墜落し大事故になりました。

もう一つは、マルチピッチの岩場で懸垂下降するに際して、ダブルロープの末端を結合しないで行いロープのすっぽ抜けで墜落した事例です。何れも普通に気を付けておれば起らなかった事故です。懸垂下降の事故は間違うと致命的な事故になります。懸垂下降の手順を確認ここで改めて懸垂下降の手順をおさらいしておきましょう。

①セルフビレイ
②支点の確認
③ロープを結合(結合部分から出ている4本のストラ

④結合部分を壁側にして支点に通し、どちらを引くか確認。
⑤ロープ末端を結合(スリールホールドオーバーハンドノット)
⑥フリクションヒッチでバックアップする。
⑦ロープを下降器にセット。
⑧ラペリングシステムが機能していることを確認後セルフビレイを解除し下降
⑨次のラペルステーションに着いたら支点を確認後セルフビレイ。
⑩ロープを仮固定
⑪ロープを試し引き
⑫次のメンバークラフが下降
⑬ラペルステーションに着いたらセルフビレイ。
⑭ロープの仮固定を確認後、ロープを回収、そして④に戻る。

基本を思い起こして実行し安全で楽しい登山を。楽しい夏山登山をされるためにも、いま一度登山の基本を思い起こし安全登山に努めて頂きますようお願いいたします。岳連遭対委員会はハイキング・レスキュー講習会、岩場でのセルフレスキュー講習会を開催しております。是非とも参加されることをお勧めいたします。

登山計画書は必ず提出しよう!

Gourmet Promenade **グルメプロムナード** SINCE 1997 IN KOBE 各線三宮駅すぐ神戸交通センタービル

<p>10 日本各地から取寄せた旨い物と名酒に出会える レストラン&BAR</p>	<p>11 備長炭の本格炭火焼 厳選されたこだわりの素材をご堪能下さい。 炭火焼 博多水炊き</p>	<p>12 大正六年創業の名門料亭の味わいを 日本料理</p>	<p>13 鉄板焼きパフォーマンスを楽しみながら神戸牛を堪能してください! ステーキハウス</p>	<p>14 六甲山系を望みながら 畑の癒えるレストランで地元食材を堪能!! 地産地食ダイニング</p>	<p>15 ていねいに抽出した珈琲が 自慢のカフェテラス 喫茶</p>
---	--	-------------------------------------	---	---	---

燦 DYNAMIC KITCHEN & BAR SUN TEL.078-331-1233

IPPPO TEL.078-325-1235

松通家 matsuoya 97 TEL.078-333-0678

Steak House ZEN TEL.078-392-2989

世 TEL.078-332-2831

UCC Cafe Plaza TEL.078-391-4057

本年度第1回
セルフレスキュー講習会
技術・遭対委員会

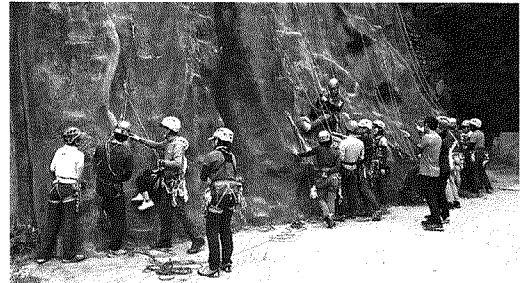


大集会室での技術と理論講習

6月2日(日)に今年度第一回目の岩場でのセルフレスキュー講習会を実施しました。今回はダブルロープでのアルパインクライミング中の事故を想定した、セルフレスキュー技術のシステムを理解、習得することを目的に練習を行いました。初めにリードが落石や墜落で負傷し登れなくなった場合の、リーダーレスキューのデモをスタッフが通して行い、それらの技術を各パートに分けて練習しました。ブレイヤーはロープを仮固

定、続けて自己脱出を行い、自由に動けるようになり、他のパーティーに救助要請に行きたくところまでを繰り返し練習しました。その後は振り分け懸垂のシステムの練習とセカンドが落石等により負傷し登れなくなったことを想定し、3分の1システムでの引き上げと、ロワリングシステムで降ろす練習を行いました。次回10月6日はアセンディングの練習と今回習得したシステムを一連の流れで出来るように練習します。

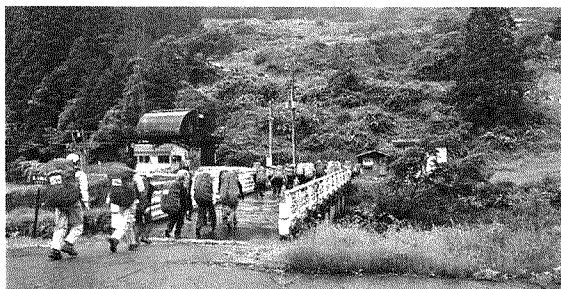
(技術・遭対委員会
島添 誠)



人工壁を使用して実技講習



福定駐車場をスタートする男子各チーム



氷ノ山国際スキー場登山口から頂上めざす

第63回兵庫県高等学校総合体育大会登山大会

6月7日～9日 氷ノ山山域

本大会は第63回全国高等学校登山大会(8月2日～6日、宮崎県の高千穂にて開催)、および第65回近畿高等学校登山大会(9月13日～15日、和歌山県の熊野古道で開催)の予定を兼ねており、男女の各優勝校は全国登山大会、また男子の上位5校と女子の上位2校は近畿大会への出場権が与えられます。大会初日は朝からしつかり降雨。午後には雨もあがりましたが、幕営予定地の旧熊次小学校のグラウンド状態が非常に悪く、急遽体育館での宿泊

に変更しました。2日目は朝から霧雨でしたが、縦走の制限時間を30分延長し、福定駐車場から始まり、東尾根、神大ヒュッテ、氷ノ山山頂、氷ノ山越、そして鉢伏高原に至る「ぶん回しコース」での縦走競技を実施しました。しかし天候悪化により縦走終了後の装備審査以後の設営・炊事審査については中止として、ハチ高原交流促進センターでの宿泊としました。3日目は前日にすべての審査を終了していたので、7時

天候には恵まれない大会でしたが、そんな悪条件の中でも、男子の特区(スタート地点の福定駐車場から神大ヒュッテまでのタイムレース区間)を60分台で走破するチームなど、実力のある学校は諸条件に左右されない安定した力を発揮していました。今後の上位大会での活躍が期待できると感じました。しかしその反面、登山行動中のメンバー間が離れてしまっているチーム、ゴミの管理ができていないチームなど、安全登山への意識やモラルの欠如しているチームが見受けられたのがとても残念に感じられました。(兵庫県高等学校体育連盟 登山専門委員長 田中 稔男)

結果：男子・女子とも長田高校が制する

男子 1位	長田高校
2位	神戸高校
3位	三田学園高校
4位	柏原高校
5位	御影高校
6位	兵庫高校
女子 1位	長田高校
2位	御影高校
3位	柏原高校

30分より閉会式。そして今大会を終了しました。大会成績は次の通りでした。

便利で大変リーズナブルな多目的貸し会場

阪急王子公園駅からわずか徒歩3分



緑の中のミーティングルーム

王子サロン (神戸登山研修所)

神戸市灘区王子町2-2-1 王子公園内(競技場北側)
TEL(078)-940-1850 FAX(078)-940-1851 http://www.hma.jp/

次に登る日も、もっと好い日に。

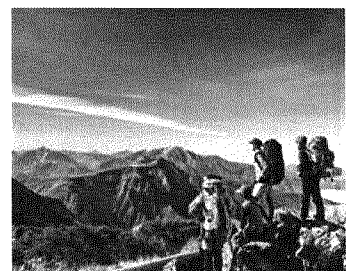
好日山荘

神戸本店 ☎:078-265-2045
姫路駅前店 ☎:079-280-5520



CLIMBING GYM GRAVITY RESEARCH

KOBE ☎:078-855-8043
M-INT KOBE ☎:080-9706-3216
HIMEJI ☎:079-280-7520



サークルHMA便り 4月例会山行報告

4月20日(土)、2019年度最初の例会山行です。コースは芦屋地獄谷、東おたふく山、おこもり谷、六甲山頂そして有馬温泉までの道のりです。参加者は15名です。関西は一日中高気圧に覆われ、気温も20度近くとなり暑さに弱い人はずいぶん苦労していました。

9時に阪急芦屋川駅に集合、参加者が多いために2班に分かれての出発です。兵庫県警に登山届をFAXして、確認の連絡をしたところ届いていないことが分かり、登山口の届届に投函しました。

天候に恵まれたことで多くの登山者で渋滞に巻き込まれるのを最も恐れましたが、案の定、芦屋地獄谷で捕まってしまうました。小さいけれど滝が続き、それなりの手応えを楽しむことが出来ました。参加者の岩場の登りについて「安心して見ていられる。」との中西顧問からお褒めの言葉を頂きました。上手に名付けたと思う蛙岩と出会う。



東おたふく山からの大阪方面は晴天のため視界はよく、高く聳えるビル群とその周辺の街並みの大きさに圧倒されます。東おたふく山を下り、

次にロックフェンスが見えてくる。その昔はクライミングの練習場であったそうだ。小便滝を右手に見て進むとA懸が現れ、数名がクライミングの練習を行っていた。第一ピークから登り降りを繰り返して万物相と呼ばれている岩場に到着。15名を8名と7名の二班に分けていたが、細かな道がいくつもあつたためにバラバラの行動となり全体の把握が難しくなりました。

土樋割から黒岩谷(おこもり谷)へ向かう計画でしたが、予定の時間を過ぎていたために黒岩谷西尾根から一軒茶屋を目指しました。西尾根は地図上にルートの記載はなく藪漕ぎをすると思つたが、その必要はなくうっすらと道もあり安心して歩くことが出来ました。しかし、急登のため疲れは激しく、一軒茶屋に到着してしばしの休憩です。その間に六甲山頂を散策するメンバーもいて、景色を満喫したようです。有馬温泉へは16時に到着。

全員で乾杯が出来た店を確認し、乾杯。その場所で、直近の例会山行の活動予定とクライミング分科会については幅の広い活動をする事など、今後の活動内容の話し合いを持ちました。(サークルHMA代表 大庭 昭二郎)

自然保護委員会 自然と歴史山歩

逢山峡く有馬三山く有馬温泉

6月9日(日)さわやかな好天。9時20分、神戸電鉄有馬口駅前広場にはすでに二十数名の山仲間が集っていた。日野自然保護委員長から配

付地図で今日のコース案内と、アップダウンもあり登山道も一部荒れている箇所もあるので慌てず安全第一でお願いしますとの挨拶があった。参加者は一般会員20名、岳連からも中西前会長をはじめ黒田副会長、田中・西野・藤崎様など6名が参加されており要所でサポートして頂いた。

9時40分日野委員長を先頭に奥山川沿いを逢山峡方面へ。なだらかな坂道を初夏のさわやかな風と木洩れ日を受けながら歩き、約50分で茶園谷シュライン分岐10時30分着。小休憩後11時10分には横谷小川谷分岐地点へ到着する。ここで少し早めの昼食を取るようになった。

昼食後、環境省神戸自然保護官事務所アクトイブレンジャー高橋様から、国立公園六甲山の境界や、夏場に増える熱中症の予防・対処法について、パンフを用いて説明があり、11時50分いよいよ今回のメインである有馬三山へ向けての出発。湯槽谷峠までの厳しい道を登りきり、さらに続く急な尾根道を登って12時30分湯槽山に着。小休憩後も急勾配の細い山道が続く。灰形山13時10分着。この後いよいよ最後の落葉山へ。途中昨夏の台風の影響で荒れた箇所が残っていたが

14時には落葉山妙見宮境内へ全員無事到着した。ここで記念写真を撮り、観光客で賑わう温泉街へ14時20分ゴールし散会となった。今回は新緑の中、変化に富み、山の魅力を身近に感じる8・5kmの行程であった。先人たちが営々として切り開いた多くの登山道をこれからもゆっくり歩きたいものだ。そして六甲連山という大きなバックグラウンドを持つ我々山の愛好者はこれを貴重な財産としていつまでも美しく守り育てていかなければならないと思う一日でもあった。お世話いただいた兵庫県山岳連盟並びに環境省スタッフの皆さま本当に有難うございました。(ウエスタンクラブ 黒沢 弘)



妙見宮で集合写真

貴重な自然を守るために

私たちが胸ときめかせる喜びと感動を受けた大切な自然を末永く伝えるためと爽快感と充実感のある山登りを神戸ザックは応援します



オリジナルザック & 登山用品専門店

神戸ザック TEL (078) 621-5851 FAX (078) 621-3528

http://www.h2.dion.ne.jp/~kobezac

神戸市長田区日吉町3丁目1番30号 〒653-0039 カナソノビル2F

世界の山旅・辺境の旅 カタログご請求ください

お一人参加でも安心のパッケージツアーから、お仲間でお画するオーダーメイドツアーまで。お気軽にご相談ください。



〒105-0003 東京都港区西新橋2-8-11 第7東洋海産ビル4階 ☎03-3503-1911 大阪 ☎06-6444-3033 名古屋 ☎052-581-3211 福岡 ☎092-715-1557 e-mail:info@alpine-tour.com http://www.alpine-tour.com

美しい自然、大切な自然を子孫に伝えよう

第9回 近畿ユースクライミングカップ

6月1日〜2日、グラビティリサーチNAMBAにて第9回近畿ユースクライミングカップが開催されました。近畿2府4県から88名の選手が参加し、2日間にわたり熱戦が繰り広げられました。

兵庫県からも24名の選手が参加し、隅谷樂選手の総合男子3位を筆頭に、好成績を残しました。出場された選手の皆さま、役員の皆さま、大変お疲れ様でした。

【兵庫県選手・3位以上】

男子…(総合) 3位隅谷 樂 (ジュニア) 1位小林 シモ

ネ、2位根津延義 (ユースB) 2位松岡 玲

3位西尾 日汰

(ユースC) 1位隅谷 樂

女子…(ジュニア) 3位土岐

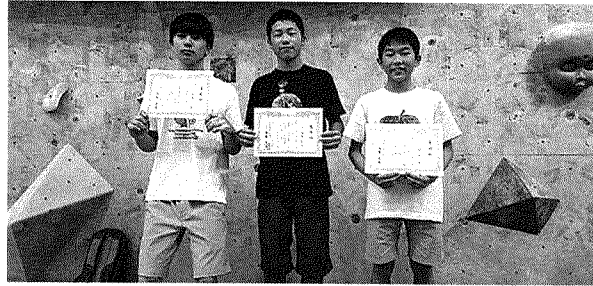
萌々花

(ユースA) 2位三浦 奈々、

3位湯之上 華子



各カテゴリ上位3位までの選手



男子総合表彰(右が3位の隅谷選手)

夏の登山教室開催

クライミング講習会

神戸登山研修所 19時〜

(実技講習は人工壁で実施)

7月9日(火) 机上講習

7月16日(火) 実技講習

7月23日(火) 実技講習

7月30日(火) 実技講習

8月6日(火) 実技講習

8月25日(日) 実技講習

(六甲保塁岩で実施)

沢登り講習会

7月7日(日) 六甲保塁岩

みんなで歩こう 緑の山を!

神戸市民山の会のお知らせ

第853回例会

瀬戸内海を眺めながら

鉢伏山を散策

▽開催日 7月21日(日)

▽集合 山陽電鉄 須磨寺

駅前

午前9時

▽コース 山電須磨寺駅〜

須磨寺公園〜桜道〜妙見

堂跡〜山腹道〜鉢伏山 (昼食・トイレ)〜山電須磨浦公園駅

午後1時ごろ解散

(約5km 一般向)

▽担当 旗振山の山内正

明、中山 修、萬力谷郁

夫、平井征光、近澤康弘、

長渡喜久雄の皆さん

第3回 自然観察山歩

歴史と原生林の散策

― 転法輪寺(垂水区名谷町) の原生林を訪ねる ―

レスキュー講習会

◇ハイキングレスキュー講習

場所…神戸登山研修所

時間…19時から2時間

7月4日(木) 第1回

9月19日(木) 第2回

12月5日(木) 第3回

◇セルフレスキュー講習

場所…神戸登山研修所人工壁

時間…9時〜

10月6日(日)(第2回)

《各講習会の申込みは

神戸登山研修所まで》

〈寄贈ありがとうございます〉

いよいよました

山と溪谷2019・7月号・

山と溪谷社。雪6月号・神戸

市消防局。兵庫労山No.473・兵

庫県勤労者山岳連盟。レッド

ベレーズNo.418・レッドベレー

ズ。登山月報No.603・(公社法)

日本山岳・スポーツクライミ

ング協会。木雞7月号・好山

好会。愛知岳連ニュースNo.

433・愛知県山岳協会。つきわ

No.70・神戸ツッキワ登山会。葛

城2019 No.394・泉州山岳

会。神戸体育2019 No.122・

(公財法)神戸市スポーツ教育

協会。TEAMHYOGO 2

019・(公財法)兵庫県体育

協会。未知の頂へナンガマリ

II峰初登頂報告書・日本山岳

会関西支部2016東ネパー

ル登山隊。

七月の行事予定

▽3日 常任理事会

▽3・13・20日 姫路市民登山

教室 講義①②③

▽4日 ハイキングレスキュー

講習会 第1回

(神戸登山研修所)

▽7日 沢登り講習会

(保塁岩)

▽9日 クライミング机上講

習(神戸登山研修所)

▽14日 沢登り講習会

(万ヶ谷)

▽14日 自然観察山歩

(転法輪寺原生林)

▽16・23・30日 クライミング

実技講習(神戸登山研修所)

▽20・21日 国体近畿ブロッ

ク大会・茨城国体出場選手

選考会(奈良県)

▽20日 ジュニア・サマーア

クティビティ

▽21日 沢登り講習会

(明王谷)

▽28日 姫路市民登山教室

実技①(書写山)

▽28日 沢登り講習会

(八池谷)

▽31日 運営委員会

mont-bell

アウトドア用品は、お近くのモンベルストアへ!

www.montbell.jp

- ビオレ姫路店 079-223-4450
- 神戸北店 078-983-3337
- マリンピア神戸店 078-708-1170
- 神戸三宮店 078-327-5455
- 六甲店 078-811-9555
- 6らぽーと甲子園店 0798-42-6031
- ALBi大阪駅前店 06-6346-7544

*「マリンピア神戸店」では、アウトドア商品も取り扱っています。