

# 兵庫山岳

昭和43年7月12日第三種郵便物認可

令和元年11月1日(金)  
第629号 (毎月1日発行)

発行所 兵庫県山岳連盟  
神戸市灘区王子町2丁目王子公園内  
電話(078)940・1850 FAX(078)940・1851

定価1部 50円年間購読料1000円  
兵庫県山岳連盟会員は会費に購読料を含む  
©編集兼発行人 伊藤 一雄

## 兵庫県山岳連盟 令和元年度講演会

### 中島健郎氏が講演

12月8日(日)

## 第74回「いきいき茨城ゆめ国体」 スポーツクライミング競技

### 成年男子・女子チーム

#### 健闘も決勝進出ならず

第74回国民体育大会が10月4日〜6日まで開催されました。



成年男子・女子選手のみなさん

本年度講演会は気鋭のアルパインクライマーでカメラマンとしてもテレビにたびたび登場される中島健郎氏を迎えて開催される。

演題 2019年 パキスタン・ラカポシ(7788m)  
南壁初登頂の記録他

期日 12月8日(日)  
会場 王子動物園ホール  
(〒657-0838 神戸市灘区王子町3-1)

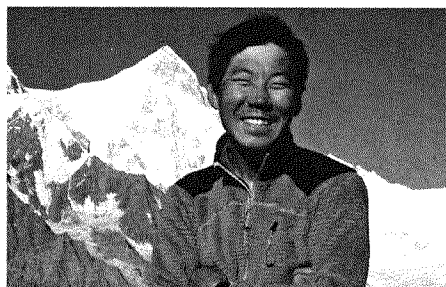
開場 13時30分  
開演 14時  
定員 先着250名  
チケット 一般 前売券 10000円

当日券 12000円  
前売券 8000円  
会員 当日券 10000円

※前売券の購入方法  
①神戸登山研修所にて購入  
神戸登山研修所(神戸市灘区王子町2丁目2-1 王子公園内)

②電話・メールでお申込ください。講演当日に会場にて申込を確認のうえ販売します。  
TEL 078-940-1850  
Eメール info@hna.jp  
(注)前売券・当日券の販売は、定員になり次第締め切らせていただきます。)

成年男子、監督城市延雄、選手白坂翠(西部電気)・櫻井優治(三菱電機)。成年女子、監督方山文生、選手藤本明日香(びわこ成蹊スポーツ大学)・森本遥月(神戸学院大学)が出場しました。競技名称も「山岳競技」から「スポーツクライミング競技」に変わり、銚田市の銚田総合公園特設競技場で熱戦が繰り広げられました。



### 中島健郎(なかじまけんろう)氏 プロフィール

1984年、奈良県生まれ。関西学院大学卒業。大学入学と同時に、山岳部に入部。在学中、3度の海外遠征で、未踏峰2座の初登頂に成功。卒業後、主として海外登山やトレッキングのコーディネイト会社(ウェクトレック)に所属して、竹内洋岳の14projectや日本テレビ「世界の果てまでイッテQ!」登山部班に同行して山岳撮影やサポートを行う。

エベレストはじめ、ヒマラヤの8000メートル峰3座登頂。2017年、NHK「佐々木大輔デナリ大滑降」の撮影隊としてサポート。同年シスパーレ北東壁初登頂で、翌18年ピオレドール受賞。

今年7月2日、パキスタン・ラカポシ(7788m)南壁新ルートから初登頂。

現在はフリーで山岳カメラマン・山岳サポートとして活躍する。

登山計画書は必ず提出しよう!

決勝進出を台言葉に、「チーム兵庫」として競技会に挑みましたが、成績は成年男子ボールドリング予選22位、リード予選30位、成年女子ボールドリング予選13位、リード予選15位と決勝にはのりきれませんでした。健闘された選手の皆様、本当にお疲れ様でした。

東京オリンピックの正式競技の採用決定となったスポーツクライミング競技であるからかもしれないが、今回の大会ではジュニア選手出場者が多くおられ、ジュニアの強化にはどの都道府県でも力を注いでいるのが、強く感じられました。

(成年男子監督 城市延雄)

Gourmet Promenade  
**グルメプロムナード**  
SINCE 1997 IN KOBE

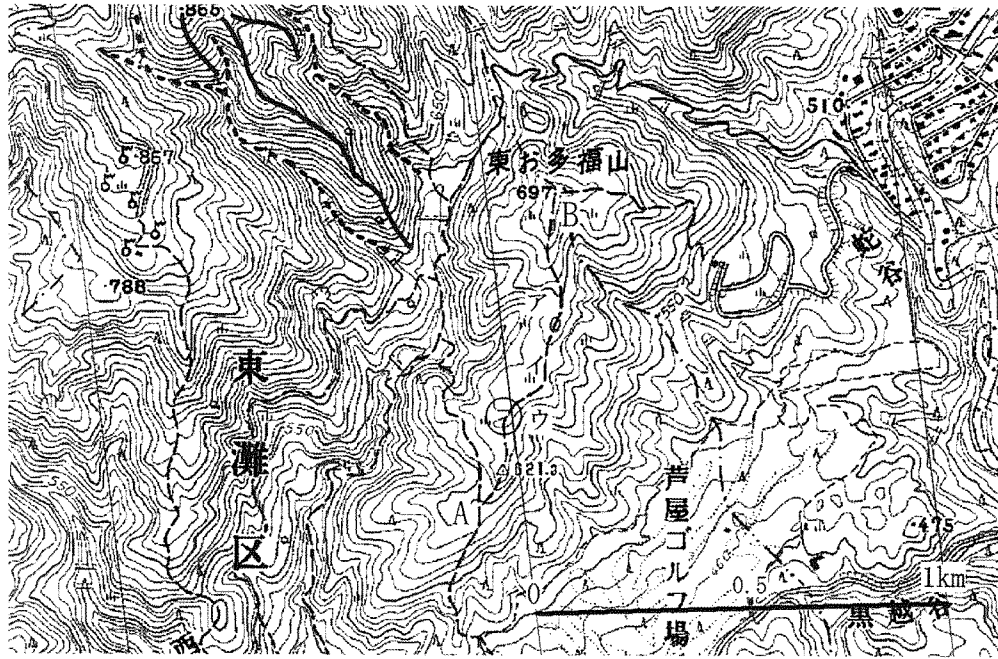
お食事・各種ご宴会に 各線三宮駅すぐ神戸交通センタービル

10F 日本各地から取寄せた旨い物と名酒に出会える レストラン&BAR	11F 備長炭の本格炭火焼 厳選されたこだわりの素材をご堪能下さい。 炭火焼 博多水炊き	12F 大正六年創業の名門料亭の味わいを 日本料理	9F 鉄板焼きパフォーマンスを楽しみながら神戸牛を堪能してください! ステーキハウス	6F 六甲山系を望みながら 畑の魅えるレストランで地元食材を堪能!! 地産地食ダイニング	2F ていねいに抽出した珈琲が 自慢のカフェテラス 喫茶
---	---	---------------------------------	--	---	---------------------------------------

TEL.078-331-1233 TEL.078-325-1235 TEL.078-333-0678 TEL.078-392-2989 TEL.078-332-2831 TEL.078-391-4057

藤崎先生の地図教室

地形図とコンパス (2)



机上登山をしてみよう

図は、東お多福山付近の地形図の拡大コピーです。読図

して、次の文の( )に適語を記入または選択して机上登山をしてみましよう。等高線の間隔は縮尺によ

て違います。5万分の1地形図は20mですが、コピーの等高線の間隔は(あ) mなので、原図の縮尺は(い)分の1です。

図のAは「雨ヶ峠」で、標高は、等高線から約(う) mとわかります。雨ヶ峠から三方向に分岐する破線は幅3m未満の道で、Aから南への道は(え)昇・降り、磁北方向の住吉谷への道は、前半がほぼ等高線に沿った、平坦な道であると読み取れます。

三角点を經由して、Bの東お多福山頂に登ります。AからBまで(お)尾根、谷を通り、その距離は原図で約3.4cmでした。そのことから、A B間の実際の距離は約(か) m、標高差は約(き) mと読図できます。

以上のように地形は等高線で読み取ります。読み取るコツは、尾根を見つけることで、閉じた等高線を探します。閉じた等高線の内側は周りより高く、たとえば図のAは650mの少し太い等高線(計曲線)で閉じられており、高度は650mと(く) mの間と読み取れます。

このように等高線が閉じたところ、膨らんだところは高く、そこから凸状に等高線が描かれているのが尾根で、等高線の間隔が狭く、平面形も細長

く突出しているほど急峻です。尾根上の鞍部(コル)などの凹凸も等高線で判断できます。図のイ付近の630mの等高線の形はくびれていますが、両端の膨らんでいる所は高いので、イ付近は、低い鞍部になっていると判断できます。

谷は尾根と尾根の間です。尾根がわかれば簡単に判別できます。わかりにくい時は図の左上のように尾根に尾根線(太めの実線)や谷線(点線)を引くとわかりやすくなります。尾根線だけを抜き出した図は概念図といい、地形を概観するのに適しています。

図の三角点から東お多福山頂にかけての尾根上に見られる記号は(け)です。このような植生の変化も現在地を推定するのに役立ちます。それでは図の○で囲ったウほどのような地形でしょうか?検討して、現地で確認しましょう。

このように机上読図をして疑問を持ち、現地で確認することは観察力と読図力を高め、道迷い防止につながります。

《解答》あ 10 い 2万5千う 600 え降 お尾根か 3.4cm x 2万5千 = 850 mき 約100 m (697 - 600 = 97 m)く 660 け 荒地(兵庫県山岳連盟理事 藤崎和生)

自然保護委員会9月事業 天下台山登山

令和元年9月22日(日)、台風17号発生の中、山城への影響は小さいと判断し実行しましたが、当日の降水確率が高かった事もあり、神戸支部2名、はりま支部8名、計10名と飼犬1頭の山行となりました。



天下台山頂上にて

便利で大変リーズナブルな多目的貸し会場

阪急王子公園駅から わずか徒歩3分



緑の中のミーティングルーム

王子サロン (神戸登山研修所)

神戸市灘区王子町2-2-1 王子公園内(競技場北側) TEL (078)-940-1850 FAX (078)-940-1851 http://www.hma.jp/

次に登る日を、もっと好い日に。

好日山荘

神戸本店 ☎:078-265-2045 姫路駅前店 ☎:079-280-5520



CLIMBING GYM GRAVITY RESEARCH

KOBE ☎:078-855-8043 M-INT KOBE ☎:080-9706-3216 HIMEJI ☎:079-280-7520



(3面につづく)



いったん宝剣岳山頂へ



懸垂下降の連続で取り付きテラスへ

たのですが、日程が合わず参加できなく無念の思いが残っていました。そしてめぐってきた絶好のタイムニングでのデビュー戦。初

9月13日、仕事を終え、待ち待った時がようやく来た。菅の平駐車場に着いて、しばし仮眠。翌朝、千畳敷駅へ着き、カール左手の宝剣岳を見上げる。圧巻の佇まいが待っていた。あれを登るのか。心も踊るが気持ちとは裏腹に足は震える。

(工藤 淳)

2019年9月14日早朝、パークینگからバスに乗り、さらにロープウェイで千畳敷駅へ上がる。山上駅から宝剣岳中央稜取り付きへは、カールに広がるお花畑保護のため、まずは一般登山道で宝剣岳山頂まで登ります。

### サークルHMA便り 宝剣岳中央稜に挑む

(自然保護委員長  
日野幸次郎)

(2面のつづき)

さらに、260m小ピークも通過して西登山道と合流し、11時20分には天下台山頂上に着きますが、雨が降り続いたため昼食休憩も取らずに、東側登山道を経て岩屋谷公園側に12時半頃には降り着きました。台風の中をご参加いただきありがとうございます。

三連休で快晴、登山者が多く、登山道はちょっととした渋滞である。後ろを振り返ると、南方に今季初めて見る富士山が見える。やはり富士山は美しく、心が踊る。乗越浄土、宝剣山荘前を通り過ぎ、さらに岩場を登り山頂へ。まだまだ渋滞している。眼前の岩には猿がちよこんと座っている。猿は身軽だなぁ、と改めて思う。

石があり、大きな音が辺りに響き緊張が走る。気を落ち着けて1ピッチ目を登り始める。先輩がリードで登り、支点構築してもらえらるから、新米の私でも登ることが出来る。本当にありがたいし安心感がある。普段のゲレンデとは全く違うスケールでのクライミングに気持ちが高揚する。3ピッチ目は「オケラック」だ、レイバックで少し登るとそこから長いクラックが始まる。手と足をクラックに突っ込んで、夢中で登る。アドレナリン大放しだ。登った先には先輩が待っていてくれる。4ピッチ目が終わり登攀終了。感激の瞬間でした。

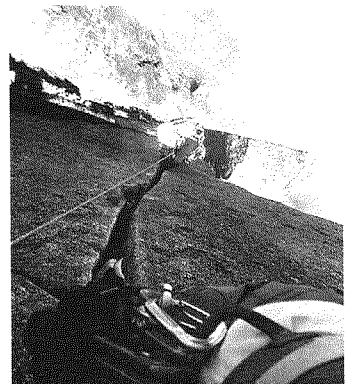
本来私のアルパインデビューは龍王岳東尾根の予定で練習してきた

いつか自分たちだけで行けるように

先輩方と仲間へ感謝  
お疲れ様でした!

4月に入会し、はやくも半年、最初は宝剣岳中央稜登攀に自分が参加している姿など想像すらしていませんでした。こんな世界があるなんて、言葉では言い表せない感動をおぼえております。これから新たな目標に向けて精進したいと思えます!

(小谷 章徳)



クラックを、夢中で登る

陣を完登で飾る事ができ感謝無量です。

これまでご指導いただいた黒田さん、中西さんはじめ諸先輩方に感謝します。また今回のリーダー、先輩方のおかげで、宝剣岳の壁を安心して登ることができました。ありがとうございます。これからも新たな目標を作り、その目標に向かって少しずつでも精進したいと思えます。

(羽田 宗子)

### 貴重な自然を守るために

私たちが胸ときめかせる喜びと感動を受けた大切な自然を末永く伝えるためと爽快感と充実感のある山登りを神戸ザックは応援します

オリジナルザック & 登山用品専門店

神戸ザック TEL (078) 621-5851 FAX (078) 621-3528

http://www.h2.dion.ne.jp/~kobezac



IMOCK KOBE

神戸市長田区日吉町3丁目1番30号 千653-0039 カナソノビル2F

### 世界の山旅を手がけて50年 アルパインツアー

【年末年始特別企画】 奥田仁一さん同行  
キリマンジャロゆったり登頂と2つのサファリ 11日間

12/27(金)~1/6(月) ¥678,000-

年末年始の連休を利用し、キリマンジャロの山頂を目指します。エベレストを始め世界の高峰の登頂歴を持つ奥田仁一さんが同行する特別企画です。ぜひご参加ください。

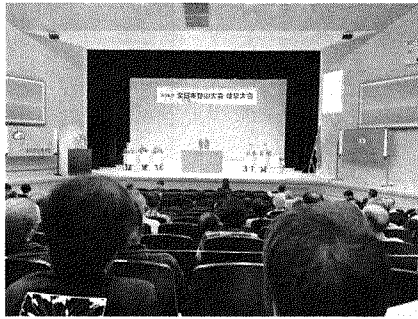
大阪支店/〒550-0003 大阪市西区京町堀1-4-3 TCF 肥後橋ビル 2階 TEL.0120-938-290

美しい自然、大切な自然を子孫に伝えよう

### 第58回 全日本登山大会に参加して

令和元年9月28日(土)〜30日(月)、飛騨高山市において、「第58回全日本登山大会・岐阜大会」が開催された。

兵庫県山岳連盟からは、神戸ヒヨコ登山会会員5名が参加、乗鞍岳や穂高連峰など飛騨山脈の山々を楽しみ飛騨の湯で癒された。



28日 高山市民ホールにて会日程に添い、開会式。続いて記念講演、演題は『穂高に生きる』〜穂高岳山荘三代目として〜。講師は穂高岳山荘代表今田恵様がお話しされました。引き続き飛騨山岳会制作『ダ・カンリ峰に挑む』。チベット未踏峰ダ・カンリに挑んだ時の山岳記録映画を鑑賞。最後は、『咆える岩稜 穂高の縦走路』これは、古いVHS

テープ・テレシネテープ26本の毀損やブレ・汚れなど修正、昭和35年当時の復元映像は素晴らしい感動した。

29日、「乗鞍岳・西穂高岳・御嶽山・通常入山出来ない乗鞍五色ヶ原の沢・森・滝」等Aコース〜Eコースに分かれ入山、山仲間の輪を広げ交流登山を実施、各コースとも事故も無く計画通り下山。

当日場所を変え、ひだホテルプラザにて大会参加者交流会が開かれ、会場では他府県の岳友と2年ぶり、3年連続……と和やかな交流の場となり歓喜で賑わい、第58回全日本登山大会・岐阜大会の幕を閉じた。



尚、第59回大会は、千葉県にて開催。開催期日は、令和3年2月20日(土)〜22日(月)と発表されました。(神戸ヒヨコ登山会 乾 辰雄)

### みんなで歩こう 緑の山を！

### 神戸市民山の会のお知らせ

第857回例会  
 雄岡山から雌岡山へ  
 ▽開催日 11月3日(日・祝)  
 ▽集合 神戸電鉄 緑が丘駅  
 午前9時  
 ▽コース 神鉄緑が丘駅〜五百蔵休憩所(集合場所・トイレ)〜雄岡山  
 ▽担当 雌岡山の森 茂樹、浪花道、森尾勝彦、北里 博信、加藤毅、斎藤 堯の皆さん

### 魚橋 正昭氏 姫路市体育協会 功労者表彰を受賞

前姫路山岳協会理事長、魚橋正昭氏(姫路徒歩会所属)が長年にわたる登山教室、市民登山大会、山岳遭難救助訓練等実施の功績により、令和元年度姫路市体育協会功労者表彰を受賞されました。



おめでとうございます。

### 「」寄贈ありがとうございました

山と渓谷2019年11月号・山と渓谷社。雪10月号・神戸消防局。レッドベレーズNo.422・レッドベレーズ。神戸ヒヨコ登山会会報10月号・神戸ヒヨコ登山会。登山月報No.606、607(公社法) 日本山岳スポーツクライミング協会。木鶏11月号・好山好会。とがくれん通信2019年3号・東京都山岳連盟。新山協ニュースNo.344・新潟県山岳協会。山嶽寮第74号・甲南山岳会。ニュースレター10月号・アルパインツアーサービス(株)

### 11月の行事予定

▽6日 常任理事会

- ▽7日 近畿地区山岳連盟 登山技術合同研修会 (京都府)
- ▽9日 近畿高等学校スポーツクライミング大会 (グラビティ姫路)
- ▽9日 10日 スポーツクライミング指導員養成講習会 第1回 (神戸登山研修所)
- ▽9日 10日 鈴鹿山系 連絡協議会(三重県)
- ▽9日 10日 自然保護委員会総会
- ▽10日 姫路市登山大会 (暁晴山)
- ▽16日 神戸市少年団 六甲連山、縦走支援
- ▽16日 17日 スポーツクライミング指導員養成講習会 第2回 (神戸登山研修所)
- ▽17日 第61回六甲合同登山 (摩耶山地)
- ▽17日 神戸マラソン支援 JMSCA夏山セミナー(神戸登山研修所)
- ▽17日 23日 神戸市六甲全山縦走大会支援
- ▽27日 運営委員会
- ▽30日 12月1日 近畿地区山岳連盟 理事会・総合会議 (比良山岳センター)

### 【編集者のツブヤ記】

▽1997年、初めて韓国の

**mont-bell**

アウトドア用品は、  
お近くのモンベルストアへ!

[www.montbell.jp](http://www.montbell.jp)

ピオレ姫路店	079-223-4450
神戸北店	078-983-3337
マリンピア神戸店	078-708-1170
神戸三宮店	078-327-5455
六甲店	078-811-9555
ららぽーと甲子園店	0798-42-6031
ALBI大阪駅前	06-6346-7544

※「マリンピア神戸店」では、アウトレト商品も取り扱っています。

釜山へ旅した。それから数回、この国を訪れた。まだ韓流ブームの前だったが、食べ物に合い、ハンゲル文字が面白かったので韓国語を習ってみようと思った。

▽それから十数年、学んだ言葉を使い、韓国の山に登ってみたいと、手始めに友人と済州島の韓国最高峰、ハルラ山に登った。今後、いつの日か、チリ山、ソラク山などの名山にも登ってみたいと思う。

▽上に雲が出ようとも、草の根の市民どうしは、仲良くやっていけると思うし、山や自然も変わらないと思う。

(坂本伸哉)