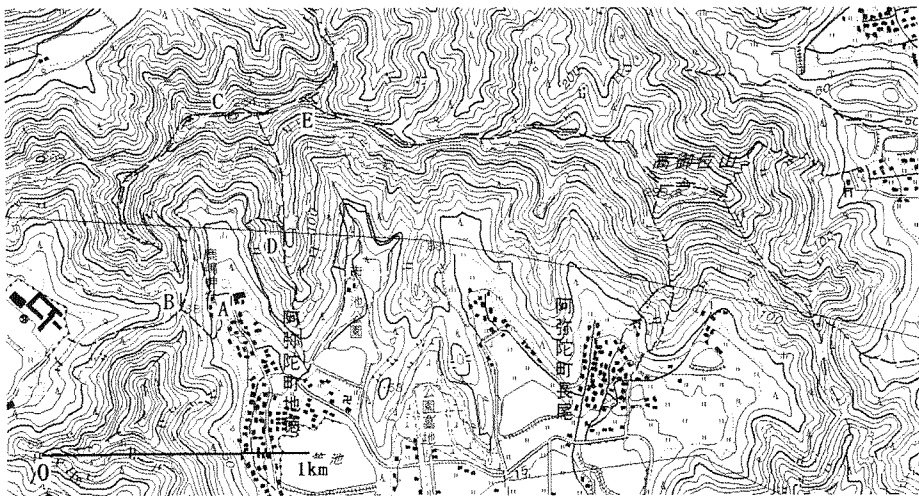


藤崎先生の地図教室

地形図とコンパス (4)

地形図で尾根の形状を読み取る
 登山路の多くは尾根にあるので、今回も尾根の地形を説明します。尾根は谷と谷の間の高まりで、山頂などが連続



し山地を形成している尾根は (主) 稜線、稜線から派生している急峻な支尾根はリッジと呼ばれたりします。また狭い「やせ尾根」や「鎌尾根」、峰根「など」は地形の特徴から、「馬鹿尾根」は長いばかりで起伏、傾斜の少ない尾根をいい、登山者の実感がよく出ています。

加古川西岸の眺望とスリリングなやせ尾根の縦走が楽しめる高御位山の読図をしましょう。(一)に適語を入れて下さい。

今 A (鹿島神宮本殿) にいます。標高は (あ) m です。88 m の標高点のある B

の地形は (い) です。ここに二種類の線が交差しています。東西は徒歩道で、西に下ると (う) があります。南北は郡・市界 (高砂と姫路) で、ほぼ重複している徒歩道 (登山道) は省略されています。110 m あたりから送電線付近の (え) m までは急傾斜の岩場があることが記号から予想できます。この岩場は地形図の表現ではわかりにくいのですが百間岩と呼ばれる大きな岩場です。傾斜は 180 m 付近からゆるくなり、送電線鉄塔で終了です。登山計画はこのような急斜面を登りに採るのが原則です。尾根は半円を描くように東へ延び、約 6.4 m の三角点のあるピーク (C) は、この鉄塔から (お) つ目のピークである

と等高線から判読できます。この三角点で、現在地確認の練習をしましょう。高御位山山頂がほぼ東に見え、その間は地図上で約 6.4 cm なので、約 (か) km 離れています。目標にするには、尾根の方向と重なるので確定しにくくて不適です。南に伸びている尾根の送電線鉄塔 (D) など角度の大きい地点を目標にするのがコツです。また、現在地の三角点の東は、標高値が記入されているため等高線が不明ですが、南へ膨らんで尾根が分岐しているので、コブ状に



左から西野、スラッジ・ラルチャン、大西

(3 面に つづく)

高くなっていることが予想できます。等高線の間隔は 10 m ですから、比高 (き) m 未満の起伏は表現されません。しかし、尾根ではこのような等高線の膨らみで判読できることもあります。

E は標高 240 m 超で、姫路、高砂、加古川の三市の境界です。桶居山へは北東方向の尾根を行き、途中で北西に変更するので分岐に注意する必要があります。分岐に注意する必要があります。また前述の送電線鉄塔 (D) のある尾根は、D から標高 170

m 付近にかけて平坦で、このような地形は馬の背とよばれ、東の公園墓地や長尾に延びる尾根にも発達しています。なお、主稜線の南北の断面は非対称で、(く) 側が急峻であることも等高線から読み取れます。

【解答】
 (あ) 50 (い) 鞍部 (コル)
 (う) 高等学校 (え) 200
 (お) 4 (か) 1.6
 (き) 10 (く) 南
 (兵庫県山岳連盟 理事 藤崎 和生)

河口慧海師の偉業を称え 「慧海記念館」にプレート設置 ネパールのマルファで除幕式の報告 2

前号では慧海師の研究者と親族の方々の了承を得た事を記した。

いよいよ実行に移すべく、プレート設置について、次のような順序で進めた。

2014 年、「幻のブルーポーピーを求めて」の岳連行事の下山時にボカラで慧海記念館の当主である。代目スバルナ・クマール・ラルチャンの長男スラッジ・ラルチャンに計画の説明をしてプレート設置の了承を得た。

これで日本と現地の関係者

便利で大変リーズナブルな多目的貸し会場
 阪急王子公園駅からわずか徒歩 3 分

緑の中のミーティングルーム
王子サロン (神戸登山研修所)

神戸市灘区王子町 2-2-1 王子公園内 (競技場北側)
 TEL (078)-940-1850 FAX (078)-940-1851 [htt://www.hma.jp/](http://www.hma.jp/)

神戸本店がセンタープラザにお引越し! /
2020年3月19日(木)
移転リニューアルオープン!

好日山荘 センタープラザ神戸本店
 神戸市中央区三宮町 1 丁目 9-1 センタープラザ 3F
 <TEL>078-335-8166 <営業時間>11:00~20:00

好日山荘



記念館玄関に掲げられている既存のプレート
(ネパール文と英文で表記)

また、除幕式の報告を喜んで聞いて頂いた直後の12月24日に慧海師の姪である宮田恵美様(ご主人は元NHKのアナウンサーで故人の宮田輝氏)が逝去された。慧海師について一番正確な認識を持たれていたお二人が亡くなられたのは我々にとって痛恨の極みである。哀悼の意を表し、お悔みを申し上げます。

(2面からのつづき)
まず、プレートの設置場所、記載内容、材質、寸法、製作等の検討にはいった。
当初、プレートは和文のみ製作して既存の表道路面に有るネパール文と英文併記のプレート(左の写真)設置場所の反対側(入口の左側)を考えた。
材質は永久的に耐えられる物で石材かステンレス製を使う事にする。

寸法は設置場所に合わせるとして、製作はネパール地震の復興に繋げる事も考慮して知人のネパール人に依頼して現地の加工業者に製作を依頼する事とし、最終的には高山龍三先生と協議して、次のように決定した。
製作所はカトマンズのボダナート内の石工業者とした。
計報: 慧海師研究の第一人者高山龍三先生が11月23日に逝去された。
我々が序幕式を無事終えて11月14日に帰国して21日に大西代表が高山先生に除幕式の報告をした直後に急逝された。

設置場所は記念館の玄関の両側に分けて設置する。
製作プレートは慧海師の胸像写真プレート、顕彰文は和文、ネパール文、英文の各プレートとする。
説明文の文章作成は高山先生にお願いする事にした。
材質はネパール産の天然石とする。
寸法は次の通り。
説明文3枚は60cm×40cm。
慧海像は約90cm×42cm。
作成者名はA3サイズ。
製作所はカトマンズのボダナート内の石工業者とした。
計報: 慧海師研究の第一人者高山龍三先生が11月23日に逝去された。

天候に恵まれ360度展望の頂上に立つ

令和元年の締めとして、12月27日(土)30日に新穂高から槍ヶ岳に登りました。入会2年目の私にとって、初めての厳冬期槍ヶ岳はワクワクよりも不安が勝る中での挑戦でした。
初日は朝から雨模様。槍平を目指す予定が、悪天候で出発が遅れたため、無理せず滝谷避難小屋で泊。いろんな噂のある小屋ですが、快適に過ごせました。2日目の朝、暗闇の中、薄っすらと残っているトレースを辿って槍平へ。そこから中崎尾根を目指して急斜面を登ります。夜に降雪があったため、激しいラッセルを覚悟していました



槍の穂はアイゼンを効かして慎重に

が、幸い某大学山岳部員の皆さんが先行されていて、トレースはバッチリ!若い力に心から感謝しました。
また、この日は前日とうって変わって最高の天気!高度を上げるにつれて北アルプスの絶景が広がり、標高2400m付近の展望地に早々とテントを設営してからゆっくり景色を堪能しました。
いよいよ本番の3日目。絶好のアタック日和となったこの日は朝からすごい人で、いちばんの難所である千丈乗越手前のルンゼではブチ滞りが起きていました。
西鎌尾根に出ると、厳冬期の北アルプスらしく時折強風が吹きつける中、槍の肩まで続く雪の急斜面をひたすら登ります。
漸く見えた槍の穂先は、登る人と降りる人で混みこみ。雪は少ないですが、足元は氷化しており、アイゼンの刃を

初めての厳冬期槍ヶ岳

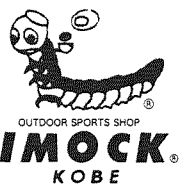
しっかりと効かして慎重に急斜面を登りました。最後のはしごを登って到着した山頂はタミング良く貸し切り状態。風もなく非常に穏やかで、これが厳冬期?と疑いたくなるような状況の中、360度の絶景を堪能できました。
下山時は日差しを受けると暑いくらい。飛騨沢の雪崩も心配されましたが、今季は雪が少ないせいなのか、その兆候もなく、スキーヤーが気持ち良さそうに滑降していました。
最終日は雪の中ひたすら新穂高まで下山。途中から雨に変わり、最後はびしょ濡れになって寒かったです。
初めての厳冬期槍ヶ岳。条件が良すぎ、同行していたただいた先輩からは「本当の冬の北アルプスはこのなんもんじゃない」と言われましたが、またチャレンジしてみたいです。
(姫路山岳会 東郷 哲)



360度展望 絶景の頂上に立つ

貴重な自然を守るために

私たちが胸ときめかせる喜びと感動を受けた大切な自然を末永く伝えるためと爽快感と充実感のある山登りを神戸ザックは応援します



オリジナルザック & 登山用品専門店
神戸ザック TEL (078) 621-5851
FAX (078) 621-3528
http://www.h2.dion.ne.jp/~kobezac

神戸市長田区日吉町3丁目1番30号
〒653-0039 カナノビル2F

世界の山旅を手がけて51年 アルパインツアー

大阪発着で行く! **世界の山旅** 専用カタログが完成いたしました!

このたび大阪(関空・伊丹)発着のご案内の山旅を集めたカタログが完成しました! ツアーリーダーが全行程同行する企画や新企画など多彩なラインナップでご紹介しております。お気軽にご請求ください。

大阪支店/〒550-0003 大阪市西区京町堀 1-4-3 TCF 肥後橋ビル 2階 TEL.0120-938-290



美しい自然、大切な自然を子孫に伝えよう

第10回 全国高等学校選抜スポーツクライミング大会

2019年12月21日(土)～22日(日)、埼玉県加須市、加須市民体育館で第10回全国高等学校選抜スポーツクライミング選手権大会が行われた。

大会出場選手は

男子109名、女子104名、参加県数は39都道府県となっていた。残り3県が出場すれば名実ともに全国選抜となった。

シード選手の多い東京都は11名、大阪府と千葉県は、それぞれ10名の選手が出場していた。

1日目の予選はフラッシング方式で2課題を各6分の制限時間内に登る。

男子は予選、準決勝、決勝まで全てグレードは5.13台と思われる。女子は予選5.12ノーマル、準決勝、決勝は5.12後半か5.13台前半と思われる。

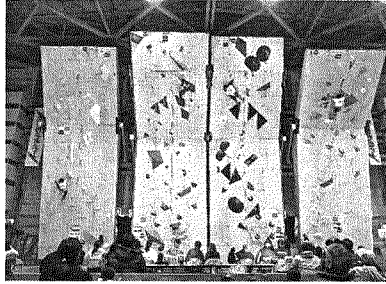
兵庫県勢の成績は、

男子：小林優太(明石高専)27位、小林シモーネ(兵庫県立相生産業高校)57位。

女子：三浦奈々(神戸市立科学技術高校)49位、湯之上華子(神戸市立科学技術高校)55位。

女子は団体で6位に入賞した。

男子は予選を通過できる26位までに入るには5.13前半と厳しい。



男女予選ルート

われる予選課題で最終核心(CRUX)まで到達する必要があった。この地点までで推定5.12後半があると考えられ、このグレードをフラッシングでできる力があることが予選を通過するための最低ラインと考えられる。

女子も同じく予選を通過するには終了点ホールド手前の核心まで到達する必要がある。この地点までで5.12ノーマルはあり、このグレードをフラッシングでできる力があることが予選を通過するための最低ラインと考えられる。

女子も同じく予選を通過するには終了点ホールド手前の核心まで到達する必要がある。この地点までで5.12ノーマルはあり、このグレードをフラッシングでできる力があることが予選を通過するための最低ラインと考えられる。

シングでできる力があることが予選通過ラインと思われる。今年の兵庫県代表選手の中で小林優太選手が27位と惜しくも予選通過を逃したが、昨年度の53位から大きく順位を上げ、準決勝進出が期待できる実力を付けてきており、次年度が楽しみだ。小林シモーネ選手は男子Aルートの中間部にある出前持ちムーブに失敗し57位に終わった。三浦奈々選手はムーブが洗練されているがフィジカルな強さが不足していた。体力を強化すれば来年度が期待される。湯之上華子選手は一つ一つのムーブが荒削りのため上部まで体力を温存できていなかった。上位入賞者はユースの国際大会などに出場しているシード選手のため、県大会、近畿大会と、全国大会では出場選手レベルに大きな開きがあった。(兵庫県高体連 平石年弘)

自然と歴史山歩ご案内

令和元年度最後の「自然と歴史山歩」を以下の通り行いますので、皆さん奮ってご参加ください。電話連絡先、08037615021

みんなで歩こう 緑の山を！ 神戸市民山の会のお知らせ

- 第861回例会
- 山寺尾根〜掬屋台〜上野道
- ▽開催日 3月15日(日)
- ▽集合 護国神社 午前9時
- ▽コース 市バス護国神社前〜護国神社(集合場所)〜長峰堰堤〜山寺尾根〜掬屋台(昼食・トイレ)〜上野道〜五鬼城公園
- ▽担当 摩耶山の山下 正弘、佐藤修、山下 カズ子、山本よう子、幸田 福枝、古賀智子の皆さん
- ▽最寄り駅：市バス摩耶ケープル下 (約7km 一般向)
- ▽集合 阪急中山観音駅 9時30分
- ▽内容 早春の中山連山縦走大会
- ▽コース 阪急中山観音駅〜中山寺〜中山最高峰〜満願寺西山〜岩場〜分岐〜満願寺〜分岐〜阪急山本駅
- ▽見どころ コバノミツバツツジが咲いていれば幸いです。

神戸常盤アリーナに於いて、永年にわたり兵庫県のスポーツ普及と振興に貢献されたとして、坂本伸哉常任理事(編集委員長)が、兵庫県体育協会より体育功労賞を授与されました。

(自然保護委員長 日野 幸次郎)



表彰式 坂本伸哉常任理事(編集委員長)が、兵庫県体育協会より体育功労賞を授与されました。

坂本常任理事

兵庫県体育功労賞受賞

2月13日、神戸市長田区の

三月の行事予定

- ▽4日 常任理事会
- ▽7日 クライミング施設運営委員会 スタッフ会議

ご寄贈ありがとうございました

山と溪谷2020年3月号・山と溪谷社。雪2月号・神戸市消防局。レッドベレーズNo.426・レッドベレーズ。木雞3月号・好山好会。ときわ木No.176・神奈川県山岳連盟。

mont-bell

アウトドア用品は、お近くのモンベルストアへ!

www.montbell.jp

- ビオレ姫路店 079-223-4450
- 神戸北店 078-983-3337
- マリンピア神戸店 078-708-1170
- 神戸三宮店 078-327-5455
- 六甲店 078-811-9555
- 6861と甲子園店 0798-42-6031
- ALBi大阪駅前 06-6346-7544

※「マリンピア神戸店」では、アウトレイト商品も取り扱っています。

▽20日 早春の中山連山縦走で花をめぐる (自然保護委員長)

▽25日 運営委員会

▽29日 兵庫100山 淡路・常陸寺山に登る (普及委員会)