

発行所 兵庫県山岳連盟
神戸市灘区王子町2丁目王子公園内
電話(078)940・1850 FAX(078)940・1851

定価1部 50円年間購読料1000円
兵庫県山岳連盟会員は会費に購読料を含む
◎編集兼発行人 坂本伸哉

兵庫山岳

2020 春山登山に向けての警鐘 技術・遭対副委員長 島添 誠

今年の冬も昨年にも続き不安定な天気が続きました。2020年に入り、正月以降も中部山岳地域でも降雪が少なく、積雪量は増えないままに春を迎えようとしています。これから楽しい春山のシーズンですが、積雪量が少ないからといって気を緩めないで準備をして下さい。

【低体温症への注意】

天候の安定しない春山では雪崩に対する注意とともに、低体温症への注意も大事です。急激な強風と気温低下により、低体温症になり行動不能となるケースがあります。気温が高いとシャツ1枚で行動できる事もあります、稜線に出る強風の中でそのまま行動してしまうと、気付かないうちに低体温症になる場合があります。風が出てきたら、こまめにウェアを重ね着して体温調節と熱の喪失を防いでください。低体温症になると、意識の

低下により適切な判断を下せなくなったり、身体の運動機能の低下を招き行動不能になる場合があります。そのような状況では早めの撤退やビバークの準備が必要です。

【雪崩に対する注意を十分に】

また急激な天候悪化による降雪後は、雪崩に対する注意を十分に行って下さい。表面が凍った雪の上に降雪がある、そこが弱層になり雪崩発生の原因になります。ピーコ、プロップ、スコップなどの装備も準備してください。【ピーコ使用時の注意と事

【雪崩に対する注意を十分に】

前練習】ピーコンの使用において注意すべき事に、携帯電話等の電子機器や金属製品との電波干渉があります。捜索時に距離や埋没人数が誤表示される場合があります。送信中(行動中)にはピーコンを携帯電話の距離は、最低20cmは離して携行して下さい。捜索時にはすべての電子機器から50cm以上離しておいて下さい。可能なら電子機器の電源を切って下さい。このような特性等も踏まえてピーコンの捜索方法は事前に十分練習をしておきましょう。

令和2年度

兵庫県山岳連盟

定時総会

開催日時：4月18日(土)
午後1時

開催場所：神戸登山研修所 3階大会室

兵庫県山岳連盟の令和元年度活動報告と2年度活動方針を決める重要な場です。ご多忙とは存じますが、加盟団体代表者、理事の方は、ご参集お願いいたします。

なお、新型コロナウイルス感染拡大状況により、開催日を変更する場合があります。



白馬大雪渓上部にて

【短い周期で変化する春山の天候】最近の天気の傾向として、気温の高い日と低い日が1日おきくらいの短い周期で変化しています。ハケ岳行者小屋、標高2350m付近での例ですが、2月22日の気温がプラス2度程度でしたが、夕方から急激に天気が悪化し、重く湿った雪が降り、一晩で40センチほど積まりました。雪が通過した翌日は急激に気温が下がりにマナス12度程度まで下がり、稜線上では目も開けられないくらいの強風が吹きました。このような天気の中では積雪の状態が非常に不安定になります。その後、再び気温が上がっ

登山計画書は必ず提出しよう！

Gourmet Promenade **グルメプロムナード** SINCE 1997 IN KOBE

お食事・各種ご宴会に 各線三宮駅すぐ神戸交通センタービル

10F 日本各地から取寄せた旨い物と名酒に出会える レストラン&BAR **燦** (DYNAMIC KITCHEN & BAR SUN) TEL.078-331-1233

11F 備長炭の本格炭火烧 厳選されたこだわりの素材をご堪能下さい。炭火烧 博多水炊き **IPPPO** TEL.078-325-1235

12F 大正六年創業の 名門料亭の味わいを 日本料理 **松通家** (MATSUDOH 177) TEL.078-333-0678

13F 鉄板焼きパフォーマンスを楽しみながら神戸牛を堪能して下さい! ステーキハウス **STEAK HOUSE ZEN** TEL.078-392-2989

2F 六甲山系を望みながら 畑の産えるレストランで地元食材を堪能!! 地産地食ダイニング **農家** (NOMURA) TEL.078-332-2831

ていねいに抽出した珈琲が自慢のカフェテラス **喫茶 UCC Café Plaza** TEL.078-391-4057

河口慧海師の偉業を称え 「慧海記念館」にプレート設置 ネパールのマルファで除幕式の報告 3

今まで2回の掲載ではプレート設置を実行に移す為国内の関係者に理解を得た事、また現地の記念館の当主に承認を得たので具体的にプレート製作に掛かった事を記した。カトマンズの石工業者に製作依頼した和文プレートの文章は写真の通りである。

2019年1月の製作・運搬を含めカトマンズのガネッシュ・マン・ラム氏に、その知人の野津治仁氏(旅の指差し会話帳の著者)にはネパール文の確認を願った。

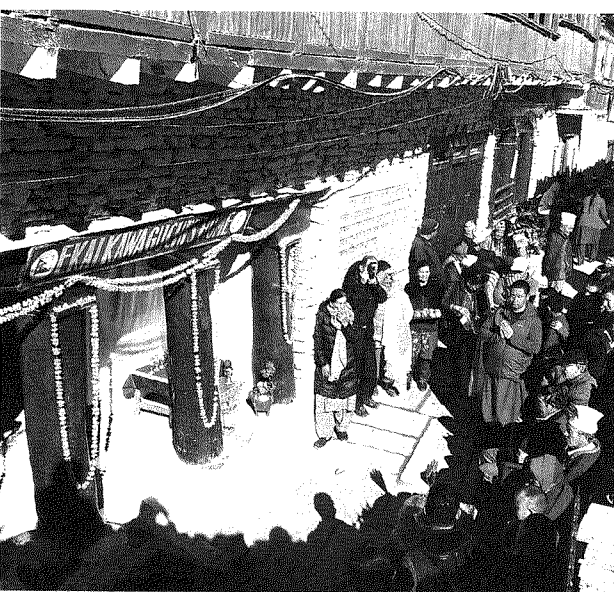
プレートの取付工事はテニール村のクルバートル・タカリ氏に依頼した。プレートの製作進捗を確認しながら、次のような広報活動を行った。

まず、このプロジェクト名の名称決定をした。

「慧海の足跡を守る会」として任意団体とする。規約を定めて公正な運営を図る。



河口慧海 (1866-1945)
現在の大阪府堺市に生まれ、日本人として初めてネパール、チベットに入った黄檗宗の禅僧である。慧海は日本で読まれている漢訳の經典に疑問を抱き、その原典を求めてインドに渡り、そこでチベット語を習得、ラサで修業した中国人僧と偽って密入国をした。チベットへの潜入にネパールを経由する道を選んだ。慧海は1900年3月、マルファ村・村長のアダムナリン・ラルチャン スッパ宅に着き3か月間滞在し、ほとんど毎日チベット蔵経を読んでいる。そしてヒマラヤの雪解けを待って6月12日に村を立ち、苦しんでヒマラヤの険しい山道、西北のドルボ(トルボ)地方、聖地シェーゴンバを経て、7月4日念願のチベットへの峠を越えた。(高山龍三書)



便利で大変リーズナブルな多目的貸し会場
阪急王子公園駅から わずか徒歩3分

緑の中のミーティングルーム
王子サロン (神戸登山研修所)

神戸市灘区王子町2-2-1 王子公園内(競技場北側)
TEL (078)-940-1850 FAX (078)-940-1851 <http://www.hma.jp/>

- ◇ 2019年10月14日 プロジェクト発表会「さかい利昌の杜」講座室にて日本で、以上のように広報活動を行い、いよいよマルファ村での除幕式の具体的な行事日程・参加者を決定した。
- ◇ 日程・関空から往復で11月6日〜14日
- ◇ 参加者・代表者、大西信司氏、サポート西野加郎他6名に決定。
- ◇ コース・カトマンズ〜ポカラ〜ジョムソン〜マルファ
- (除幕式)〜ジョムソン
- 〜ポカラ〜カトマンズ
- 〜ナガルコット(往復)
- 〜関空帰国解散
- ◇ 除幕式式典…11月9日
- ◇ 式次第(司会・通訳はクルバートル氏)
- ① 高僧読経
- ② 代表者大西氏の挨拶と経過の説明
- ③ マルファ村、村長の挨拶
- ④ 記念館当主へ本の贈呈
- ⑤ 除幕式
- ⑥ 西野による乾杯発声
- ⑦ 懇親会、約100名
- * 式典は晴天に恵まれニルギリ(7061m)をバックに沢山の参加を得て盛大な式典が出来、大成功であった。

神戸本店がセンタープラザにお引越し! /
2020年3月19日(木)
移転リニューアルオープン!

好日山荘 センタープラザ神戸本店
神戸市中央区三宮町1丁目9-1 センタープラザ3F
(TEL)078-335-8166 (営業時間)11:00~20:00

好日山荘

正月山行 北八ヶ岳 天狗岳 姫路岳友同人会



6名のパーティーで1月3日、浜の湯駐車場上の登山口を11時前に出発、雪不足を心配したが、数日前からの降雪で、登山道は、雪道で、歩きやすい。八方代分岐点までの急登を登り終え、稜線に出ると、後は黒百合ヒュッテまで樹林帯の登山道を登っていく。天気は曇り空、手先が冷たい。14時に小屋に到着、小屋はもう沢山の登山客でにぎわっている。天気が良く積雪が多ければ、天狗の奥庭に登り、展望を楽しみ、雪とたわむれたいりしても良かったが、雪も少なく岩がでていたので、小屋に入る。幸いにも個室に泊まれる。さっそく部屋で乾杯、歓談に花を咲かせる。夕食後はミニコンサートが開かれていて、皆で楽器の音色や歌声を満喫する。

4日、5時に起床し、朝食後、6時15分小屋を出発、天狗岳を目指す。曇り空の為に来光は望めなかった、残念。中山峠からしばらくは樹林帯の中、高度を上げていく。林を抜けると、風が強い、ガスもかかっていて、途中で登頂をあきらめて戻ってくる登山者が結構いた。我々も迷ったが、時間が経つにつれてガスが薄くなっていく。風は相変わらず強い。天狗の鼻を過ぎると頂上も見えだし、8時に東天狗岳頂上に着く。強風で長居はできない。ガスで西天狗岳の姿が見えず、西天狗岳への往復はあきらめて、下山する。岩の急坂を慎重に下りている。晴れ間が出てきて下界に小屋の姿も確認できる、9時40分に小屋まで下り、ここから中山峠まで戻り、中山への道を少し登ると展望がよく、天狗岳が一望できた。

中山を越えると展望台に出た、天気ならば北アルプスまで見渡せるはずだが、見えなかった。気持ちのいい樹林帯の中の道を下っていくと、11時40分に高見石小屋に到着、少し休憩する。ここから浜の湯までの道を下っていく。12時16分に賽の河原に出る、なんとも言えない景色に感動する。岩がゴロゴロする歩きにくい所を歩き、賽の河原を過ぎ、再び樹林帯の中の谷川をいったり来たり渡りながら川浴いを歩いて、13時30分に無事浜の湯に着く。強風で天狗岳登頂は試練でしたが、浜の湯から、黒百合ヒュッテ、天狗岳、中山、高見石小屋、賽の河原、浜の湯までの周回コースを2日間で歩いた八ヶ岳の雪のコースを満喫できた山旅です。

メンバーの中には、雪山初心者や30年ぶりの雪山の人もいましたが、皆さんの協力で、怪我無く、無事に山行を終えました。山小屋利用のゆるゆる登山もいいですね。

(姫路岳友同人会 阿部 紋司)

ダイヤモンドポイントにて

さらに歩くと三田池からダイヤモンドポイントに到着です。三田の住宅地から、左前方には加古川の神戸製鋼、さらに家島諸島から姫路の方向もよく見え、絶景を楽しむ事が出来ました。

(4面につづく)

サークルHMA便り 地獄谷 西尾根を下る

1月に予定されていた大山元谷、水ノ山流れ尾での雪山訓練は雪不足で全ての計画が流れてしまい、今回は1月唯一、最初の例会山行です。参加者は13名。天気にも恵まれ1月中旬とは言え寒さを感じさせない天候です。阪急六甲駅から護国神社を横に見ながら袖谷を登り、袖谷峠からダイヤモンドポイント、そして地獄谷西尾根を下るコースです。護国神社から袖谷峠までは徳川道とよばれる古道の一部です。江戸時代末、横浜の生麦事件のようなことを避けるため西国街道の旧居留地のバイパスとして山道が作られたのが徳川道です。ただ、一度も使われることもなく廃道になってしまったそうですが、今は、「徳川道」の道標が幾つも設置されており登山者が途切れることはないようです。その徳川道を、摩耶東谷を左に見ながらしばらく進み、袖谷を登ります。いくつかの堰堤と、渡渉場所も数か所ありますが難しさはありません。よく整備された道が続き大変歩きやすいコースでした。最後の堰堤を超え、階段の続く急坂を登ると袖谷峠です。

世界の旅を手がけて51年
アルパインツアー
大阪発着で行く！
世界の山旅 専用カタログが完成いたしました！
このたび大阪(関空・伊丹)発着でご案内する世界の山旅を集めたカタログが完成しました！ツアーリーダーが全行程同行する企画や新企画など多彩なラインナップでご紹介しております。お気軽にご請求ください。
大阪支店/〒550-0003 大阪市西区京町堀1-4-3 TCF 肥後橋ビル2階 TEL:0120-938-290

貴重な自然を守るために
私たちが胸ときめかせる喜びと感動を受けた大切な自然を末永く伝えるためと爽快感と充実感のある山登りを神戸ザックは応援します
オリジナルザック & 登山用品専門店
神戸ザック TEL (078) 621-5851
FAX (078) 621-3528
http://www.h2.dion.ne.jp/~kobezac
神戸市長田区日吉町3丁目1番30号 千653-0039 カナゾノビル2F

美しい自然、大切な自然を子孫に伝えよう

(3面からつづく)

ここからは地獄谷西尾根を下ります。他の登山者は皆無で、静かな山歩きになりました。右に大池の地獄谷、左に石楠花谷を望みながら、足は軽やかに進みます。阪神高速7号線がはっきりと視界に入ると、そろそろ終盤で、まもなく地獄谷西尾根の大池側下山地点に到着しました。

今年最初の例会も無事に終了、これから、サークルHMAの2020年の活動が始まります。サークルHMAも、2015年(平成27年)3月の設立から5年が過ぎようとしています。会員数は50名を超え、活動の内容も幅広くなっています。知識・技術レベルをしっかりと身に付けたメンバーから初心者まで多岐にわたります。規約3条では「安全登山と自然の保全を図る」ことを目的とする旨が規定されています。

今一度、原点に立ち戻り、活動をする中で、さまざまな問題点を抽出し、どのような方法で運営すればいいのか考えて見る時期に来ていると思います。そのために、話し合いを進めて参りたいとも思っています。これからどうぞよろしく願います。

(サークルHMA代表

大庭 昭二郎)

第6回 自然と歴史山歩 中山連山縦走 自然保護委員会

日時：令和2年3月20日(金)
9時40分～15時
参加者：岳連3名、会員8名
総計11名

阪急中山観音駅北側を出発し中山寺西側の神社前を右折し、奥の院山道に取り付くが、この山道沿いで、コバノミツバツジを眺める事ができた。夫婦岩を通過し、奥の院に10時50分に着き、右手の山道に取り付く。

中山頂上には11時42分に着き、ここは北側の眺めが良いため昼食休憩とした。12時15分に出発し、南側に回り込み、見落としやすい満



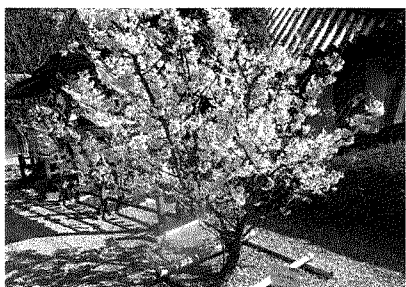
中山寺奥ノ院

願寺西山に着く。ここからが本コースの難所の岩場(通称、宝塚ロックガーデン)で、ゆっくりりと下り分岐に13時50分に着いた。



岩場(宝塚ロックガーデン)

分岐を左折し、満願寺に14時に到着し、咲き始めの桜を眺めた後に元の分岐に戻り、阪急山本駅に15時に到着した。



萬願寺の桜

新型コロナウイルス感染を恐れハイカーは少ないかとも思ったが、意外と多くのハイ

みんなで歩こう 緑の山を! 神戸市民山の会のお知らせ

第862回例会
義経歴史の道を歩き、しあわせの村へ
開催日 4月19日(日)
集合 神鉄藍那駅 午前9時
コース 神鉄藍那駅～山田町藍那～相談ヶ辻～星和台～しあわせの村(北口ゲート)～村内散策～
しあわせの村芝生広場(11時半頃自由解散)
*最寄り駅 しあわせの村バス停(約6km 一般向)
▽担当 再度山の高田 實、永井利昭、酒井 巧、和嶋 美知子、岸本 弘子の皆さん

カーとも出合い、コバノミツバツジと桜を見ることもでき、楽しく良い山行でした。
(自然保護委員長 日野 幸次郎)
▽8日 岳連の森づくり(8時30分阪急御影、深田池公園集合または9時30分直接現地へ)
▽18日 定時総会(神戸登山研修所)
▽22日 運営委員会
▽29日 普及委員会 第1回例会(新穂高とシエール槍)

神戸登山研修所 休館日のお知らせ

4月27日(月)～5月6日(水)まで、ゴールデンウィークの休館日といたします。5月7日(木)から通常通り開館します。

四月の行事予定

▽1日 常任理事会
▽4日 はりま支部総会

〈ご寄贈ありがとうございました〉

山と溪谷2020年4月号・山と溪谷社。雪3月号・神戸市消防局。レッドベレーズNo.427・レッドベレーズ。登山月報No.611、No.612(公社法)日本山岳・スポーツクライミング協会。やまなみNo.236・長野県

山岳協会。木雞4月号・好山好会。愛知県山岳連盟。山岳おさかNo.223・大阪府山岳連盟。スポ協つうしんVol.27(公社法)神戸市スポーツ協会。関西西支部報No.179(公社法)日本山岳会関西支部。2019年度登山文化研究会報告(公社法)日本山岳会関西支部。葛城第397号・泉州山岳会。国体通信TeamHYOGO2020 Vol.1(公社法)兵庫県体育協会。山巔平成31年・令和元年の山岳遭難防止活動・富山県山岳遭難対策協議会。A C K U n e w s 44号・神戸大 学山岳会。

mont-bell
アウトドア用品は、お近くのモンベルストアへ!
www.montbell.jp
ピオレ姫路店 079-223-4450
神戸北店 078-983-3337
マリンピア神戸店 078-708-1170
神戸三宮店 078-327-5455
六甲店 078-811-9555
G&Gと甲子園店 0798-42-6031
ALBI大阪駅前 06-6346-7544
※「マリンピア神戸店」では、アウトレイト商品も取り扱っています。