

令和3年1月1日(金)

第643号

(毎月1日発行)

発行所 兵庫県山岳連盟
神戸市灘区王子町2丁目王子公園内
電話(078)940・1850 FAX(078)940・1851

定価1部 50円年間購読料1000円
兵庫県山岳連盟会員は会費に購読料を含む
©編集兼発行人 坂本伸哉

兵庫山岳

令和3年 年頭のご挨拶

兵庫県山岳連盟会長 古賀 英年

新年明けまして

おめでとうございます

まず初めに、新型コロナウイルス感染症により苦しんでおられる方々に、心よりお見舞い申し上げますとともに、連日連夜、不眠不休で新型コロナウイルスと闘い続けておられる医療従事者の方々に心から感謝と敬意を表します。

昨年の初め頃に発生した新型コロナウイルスは、これまで経験したことのない流行となり、兵庫県山岳連盟の活動におきましても、感染拡大防止の観点から多くの事業が延期、中止を余儀なくされました。

神戸登山研修所も3月5月末まで休館となり、ご利用を予定されていた皆様には大変ご迷惑をおかけいたしました。

TOTORAベルが「全国一斉停止」となるなど、厳しい状況が続いています。

その一方で、ワクチンの開発が進み、12月中旬には、アメリカ、イギリスでワクチン接種が始まり、わずかながら明るい兆しもあります。

このような厳しい状況下ではありますが、令和2年度より連盟の運営を担う女性理事が4名増員となり、女性ならではの新たな視点と積極的な事業への取り組みで、連盟の活性に大きく貢献いただいております、今後ますますの活躍が期待される所です。

また、令和2年度からの新規事業として、11月12月にかけてなだでも参加いただけるボルダリングコンペ「王子カップ」を実施いたしました。12月19日には「山道具のフリーマーケット」を企画しておりましたが、こちらは、コロナ感染拡大により残念ながら延期となりました。

さらに、技術・遭対委員会所属の国際山岳医、野村雄大氏による「登山における新型コロナウイルス感染症対策」と題した講習会の開催で、コロナ禍に於ける安全登山のあり方について現状に即した価値ある講習会も実施いたしました。

競技関連としては12月7日

に、2024年のパリ五輪でも、スポーツクライミングの追加競技として実施が正式決定される中、兵庫県山岳連盟所属のユース選手の活躍が目覚ましく、リードユース日本選手権のユースCで優勝、ボルダリングユース日本選手権のユースCで2位入賞他、全国トップレベルに肩を並べる成績を収めています。今後もパリ五輪を目指し競技力を磨かれることを願っています。

神戸登山研修所についてですが、大集會室に会議、講習会、情報発信の利便性向上と3密回避に活用できるリモート環境の整備を行っています。整備が整い次第、改めてご案内させていただきますのでご利用下さい。

また本年5月から約2か月をかけ、研修所の外装を中心とした改修工事が神戸市により予定されています。リニューアルされる研修所に期待下さい。

本年も、会員の皆様のご支援のもと、時代に即した連盟の運営に努めますので何卒ご協力の程よろしくお願い申し上げます。

最後になりましたが、一日も早いコロナ禍の終息と、皆様のご健康、ご活躍を祈念いたしまして、年頭のご挨拶とさせていただきます。



マッターホルンの夜明け (ツェルマットから)

その後は3密をさけるため、人数制限して開館を維持しているところですが、11月中旬には感染拡大の第3波到来となり、年末、年始のGO

登山計画書は必ず提出しよう！

| | | | | | |
|------------|---|--|---|-------------------|---|
| お食事・各種ご宴会に | | Gourmet Promenade グルメプロムナード SINCE 1997 IN KOBE | | 各線三宮駅すぐ神戸交通センタービル | |
| 10F | 日本各地から取寄せた旨い物と名酒に出会える レストラン&BAR | 10F | 備長炭の本格炭火焼 厳選されたこだわりの素材をご堪能下さい。 炭火焼鳥 鳥料理 | 9F | 鉄板焼きパフォーマンスを楽しみながら神戸牛を堪能して下さい！ ステーキハウス |
| 10F | 燦 DYNAMIC KITCHEN & BAR SUN TEL.078-331-1233 | 10F | TEL.078-325-1235 | 9F | Steak House ZEN TEL.078-392-2989 |
| | | | | | 2F |
| | | | | | 六甲山系を望みながら 煙の癒えるレストランで地元食材を堪能!! 地産地食ダイニング |
| | | | | | ていねいに抽出した珈琲が 自慢のカフェテラス 喫茶 |
| | | | | | TEL.078-332-2831 |
| | | | | | TEL.078-391-4057 |

令和 2 年度
**はりま支部
コロナ禍中の活動を振り返って**

新型コロナウイルス感染症が拡大する中、4月7日に政府による緊急事態宣言が発出された後、5月25日に全面解除され、感染拡大は一旦落ち着いてきたかに見えた。しかしながら12月15日現在、感染は大きく再拡大し危機的状況となっている。

このような状況の中、はりま支部としてどのように活動を進めてきたかについて、来年度の計画検討の一助になればと思ひ振り返ってみた。

令和2年度の支部活動は、4月4日「支部定期総会」を書面議決に変更する事から始まった。5月7日「はりま支部運営委員会」(以下「運営委員会」)、5月10日「雪彦山山開き」、「雪彦山遭難対策協議会総会」、「雪彦山環境パトロール」は、緊急事態宣言下のため中止となった。(なお「雪彦山環境パトロール」は、支部所属クラブ各々が、秋に実施した。)

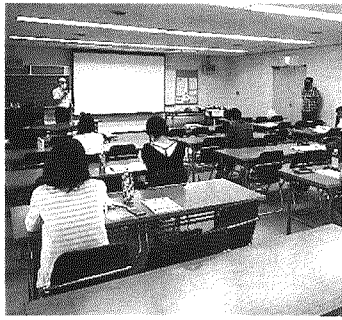
6月4日「第1回運営委員会」において、今年度事業計画の見直しについて協議を行った。参加者と運営スタッフの安全を最重要とし、実施

可能な感染予防対策を取り、運営方法に工夫をほどこしながら、できる限り実施することとした。

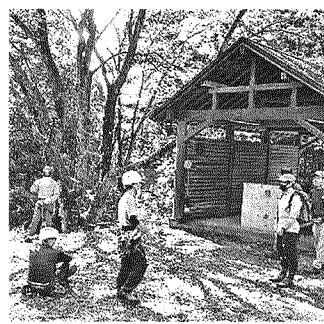
「姫路市登山教室」は当初計画では、募集人員30名、座学3日(6時間)、実技2日としていたが、姫路市とも協議し安全確保のため募集人員を15名に削減して募集した(結果として参加者は10名)。

座学については、4時間に圧縮した。いわゆる3密を避け、余裕を持った着席を可能とするために定員60名の会場を選定し、受付時に非接触型体温計により検温を行い、4名の講師と受付2名で8月29日に実施した。

実技は10名の参加者に対して5名のスタッフを配置し、9月13日に増位山、10月18日



に書写山において実施した。9月27日の「雪彦山遭難救助訓練」では、密集状態を避けるためにグループ分けを行い、参加者29名全員が1/3引上げシステムを構築できるようなる事を目標として実施した。



10月4日「自然と歴史山歩(鶴嘴山)」は予定通り実施した(参加16名、報告は本紙12月号に掲載)。また、同日に予定されていた「姫路市スポーツ祭」は感染拡大状況の長期化のため中止となった。

「姫路市市民登山大会」は昨年までは観光バスにより登山口まで移動していたが、坂越駅集合・赤穂駅解散として11月15日に雄鷹台山において開催した(参加24名、スタッフ9名)。

11月7日、8日「はりま支部55周年記念登山」および12月3日「納山祭」は会食を伴うため、感染防止の観点から中止した。

2020年 9 月 クライミング合宿

令和3年1月23日、24日に計画している「冬山入門講座(大山)」は、24日のみの日帰り登山とし、場所を烏ヶ山に変更して実施すべく現在準備を進めている。
(はりま支部事務局長 永野彰一)

サークルHMA便り
あしがれの剣岳 本峰南壁A2登攀

当初の計画はハツ峰6峰Cフェースの予定でした。しかし今夏は融雪が進み沢、長次郎谷は雪渓の状態が最悪との情報を富山県警から受け、ハツ峰計画は剣岳本峰南壁A2の登攀と変更になりました。

本峰南壁A2はダイレクトに剣岳山頂に突き上げているルートなのでクライミングコースは短くはなるが、登頂できるのはうれしい。

出発数日前から気象予報が気になり始めました。入山期間中の予報はあまり芳しくない。検討の結果、一時的にも好転する可能性があればワンチャンスに望みを賭けて出発することにしました。

最悪の場合でも別山



(3面につづく)

便利で大変リーズナブルな多目的貸し会場
阪急王子公園駅から わずか徒歩3分

緑の中のミーティングルーム
王子サロン (神戸登山研修所)

神戸市灘区王子町2-2-1 王子公園内(競技場北側)
TEL (078)-940-1850 FAX (078)-940-1851 <http://www.hma.jp/>

神戸本店がセンタープラザにお引越し! /
登山、アウトドアのことなら
好日山荘にご相談ください!

好日山荘 センタープラザ神戸本店
神戸市中央区三宮町1丁目9-1 センタープラザ3F
(TEL)078-335-8166 (営業時間)11:00~20:00

好日山荘

(2面のつぎ)

8月の龍王岳合宿の時はが
スで真っ白だったが今回は最
高の景色が広がっている。み
くりが池も美しい。予報では
午後から天気が崩れるだろう
とのこと、青空が広がってい
るうちにたくさん写真を撮っ
ておきたい。

ゆっくり歩を進め、雷鳥坂
を登り切って別山乗越を越え
た。劔沢の下りに入り、テン
場まであと少しという所で大
粒の雨が降り出した。

雨中のテント設営も終えた。
気になるのは明日の予報だ。
天気回復でどうやらアタック
は出来そうだと聞き、また気
分が盛り上がる。やがて予報
通り雨は止み月と星空が綺麗
に見えた。

12日3時起床、4時過ぎ、
ヘッドンをつけてスタート。
劔山荘前でハーネス等装着し
気を引き締める。別山尾根
コースを登り始めると空が白
んで来た。一服剣で丁度ご来
光を迎えた。後立山連峰の稜
線がとても美しく、鹿島槍の
横からの日の出。当初ご来光
が見られるとは思いません
かったので感動。来てよかつ
たなあ…。

陽が昇ると想像以上の快晴。
雲一つありません。周りの
山々を眺めながら高度を稼ぐ。
本峰が目の前に現れた時は皆

「おお〜！」と歓声。かっこい
い!!ガレ場や急登、クサリが
続き、武蔵のゴル、前劔、前
劔の門、平蔵の頭、そして平
蔵のゴルへと…登山道から
外れて南壁A2取り付きバン
ドまで慎重にガレ場を下る。
このところの不安定な気象条
件の中、ワンチャンスを手
にした。狙いは当たった!

準備を整え、まずは中西顧
問がリードで登る。そしてセ
カンドは私が。1ピッチ目は
程よい登りで手応えあり、緊
張感溢れるスタートとなった。
事前練習では参加メンバー達
となかなか調整がとれず、時
間が合う仲間と基礎練習を繰
り返していました。ゲレンデ
とは何か違うぞ?残置ハーケ
ンは赤茶に錆びているものば
かり…そして掴んだ岩が脆
かったり、剥がれそうだった
り、やはり本チャンは緊張感
と感動とが入り混じった感覚
での登攀だ。本当に来て良
かったなあ…とまたしみじみ
思いながら登る。落ち着いた

場所では振り返ると背後は絶景
だ。
2ピッチ目、難なく登る。
3ピッチ目、「ここから先、
覚えてないんや」と中西顧問
がつぶやいている。そしてど
こを登ろうかと思案されてい
るのが下から見える。…ここ
が核心部かな?…しばらく
くして右のコースを登り始め
た。正解だったようです、良
かったあ。私たちも続いて登
る。上から「ハネちゃ〜ん!」
と呼んでくれたので手を振っ
て返す。「どうや?」と聞か
れ、「練習は裏切らないです
ね」と笑顔で答える。

その先は登山靴に履き替え
て、コンテで山頂まで登る。
いつの間にかガスが上がって
きて、周りは真っ白となり視
界は閉ざされた。ここまで貸
し切り状態での登攀だった。
12時半過ぎ、登頂! 昨年
は別山尾根で劔岳登頂を試み
たが台風接近で撤退、龍王岳
東尾根は予定が雨で流れて、
延期日程では参加出来なかつ
た。やっと

仲間達と一
緒に登攀す
ることが出
来た、感無
量で目がじ
わっと潤む
…いやい
や、家に帰



仲間達と一
緒に登攀す
ることが出
来た、感無
量で目がじ
わっと潤む
…いやい
や、家に帰

た目が潤む…本当に感謝の
気持ちでいっぱいだ。私もあ
の年齢に達した時、同じよう
に山に登れるのだろうか?後
輩たちを連れて来ることがで
きるのだろうか?それにして
本当に凄いなあ!

今回の登山ではリードが出来
るように、少しずつではありますが
精進したいと思えます。
良い機会を与えていただき、
本当にありがとうございます。
(サークルHMA
羽田宗子)



るまでが登山です、涙を流し
ている場合ではないと自分に
言い聞かせ涙を閉じ込める。
しばらく休憩したら別山尾
根を辿り下山開始。有名なカ
ニのヨコバイは、数年前の私
なら怖くて最初の一步が出な
かったかも?今は落ち着いて
足元を見て一歩が出せる。

先行する中西顧問の背中か
らは山への思いが伝わって
くる。本当に山が好きで、そし
て私たちに山の良さ、山の懐
の深さを教えてくれているん
だなあ…そう思ったらま
た目が潤む…本当に感謝の
気持ちでいっぱいだ。私もあ
の年齢に達した時、同じよう
に山に登れるのだろうか?後
輩たちを連れて来ることがで
きるのだろうか?それにして
本当に凄いなあ!

今回の登山ではリードが出来
るように、少しずつではありますが
精進したいと思えます。
良い機会を与えていただき、
本当にありがとうございます。
(サークルHMA
羽田宗子)

今回の登山ではリードが出来
るように、少しずつではありますが
精進したいと思えます。
良い機会を与えていただき、
本当にありがとうございます。
(サークルHMA
羽田宗子)

今回の登山ではリードが出来
るように、少しずつではありますが
精進したいと思えます。
良い機会を与えていただき、
本当にありがとうございます。
(サークルHMA
羽田宗子)

貴重な自然を守るために
私たちが胸ときめかせる喜びと感動を受けた
大切な自然を末永く伝えるため爽快感と
充実感のある山登りを神戸ザックは応援します

オリジナルザック & 登山用品専門店
神戸ザック TEL (078) 621-5851
FAX (078) 621-3528
http://www.h2.dion.ne.jp/~kobezac

OUTDOOR SPORTS SHOP
IMOCK
KOBE
神戸市長田区日吉町3丁目1番30号
〒653-0039 カナゾノビル2F

あなたの山岳保険は、
大丈夫ですか?

必要な保証は捜索・救助費用ではありません

日山協山岳共済会

電話:03-5958-3396 FAX:03-5958-3397 月~金 10:00~17:00(祝日除く)

http://www.sangakukyuousai.jp

美しい自然、大切な自然を子孫に伝えよう

普及委員会 六甲山地・例会その4 裏六甲鬼ヶ島から逢ヶ山を訪ねる

新年度の行事計画を企画提出したのが3月下旬。コロナ感染が大きく報じられ、一気に自粛が始まった矢先であった。登山関係にも何らかの自粛要請が出るであろうと予測、出来るだけ登山者の少ない目的地やコース・時間帯などを考慮し、六甲山地を5通り選んでシリーズの計画とした。

え、そんな名が付いたのどう。水無山（658m）から高尾山（739m）経由で逢ヶ山（722m）へ登り返そうと計画していたが、時間短縮し深戸谷出合から仏谷峠へのショートカットコースを取った。従来倒木と笹藪で難儀なコースなのだが、唐櫃在住で、元下唐櫃森林組合長をされていた吉田進兵庫県山岳連盟理事が我々のために早朝より笹藪を刈りこみコースを鮮明にしてくれていて大変助かった。三等三角点のある山頂へは予定通り12時に到着。この場所も我々の為に刈りこんでくれていて、座りやすい昼食場所となっていた。

その1は自粛し延期。その2は降雨の為やむなく中止。今回は9月に行った、摩耶山から夜景を楽しんだその3の行事に続く、その4にあたる例会行事であった。

参加者が多かったので半数の20名で写真に納まった。鬼ヶ島は、大正年代の古地図には東鬼ヶ島と西鬼ヶ島に別れ、明記されているが、尾根上の何処がピークなのか定かでない。奇妙な名は、唐櫃村のどこから眺めるといかにも鬼でも住んでいそうな島の形に見



マザーツリーのアカガシをバックに写真撮影

10月25日（日）、神鉄有馬口駅9時集合。鬼ヶ島の名に興

味を持たれたのか？それともマザーツリーのアカガシの木がお目当てなのか？は別として、絶好の登山日和に誘われて41名もの参加を得た。鬼ヶ島のアカガシの木は、平成18年、六甲山が瀬戸内海国立公園に編入されて50周年となった記念事業として「六甲山地のマザーツリー20選」が選定されたが、その中のNo.2で、幹周り6・25メートル、高さ19メートルもある立派な大木だ。

兵庫県「こうのとり賞」 連盟から3氏受賞



左から西野、黒田、大西の3氏

12月1日（火）、兵庫県民会館において、今年度地域における実践活動に貢献した方に贈られる「こうのとり賞」の表彰式が行われた。兵庫県山岳連盟からは、西野加郎理事、黒田信男副会長、大西幸次事務局長の3氏が受賞された。おめでとうございます。

中西名誉会長 特別体育功労賞受賞

12月5日（土）、兵庫県体育協会創立90周年記念式典が神戸国際会議場ホールで挙行された。式典の中で、兵庫県山岳連盟の中西研一名誉会長が、長年にわたり兵庫県の体育振興と協会の発展に貢献された

功績により、特別体育功労賞を受賞された。おめでとうございます。



神戸市スポーツ運営功労賞 西野加郎理事が受賞

令和2年度公益財団法人神戸市スポーツ協会表彰式が12月10日、勤労会館大ホールで行われ、西野加郎理事が受賞された。長年にわたり神戸市のスポーツ振興に努められた功績をたたえ表彰されました。おめでとうございます。



山と溪谷2021年1月号・山と溪谷社。登山月報No.620（公社法）日本山岳・スポーツクライミング協会。雪12月号・神戸市消防局。レッドベリーズNo.436・レッドベリーズ。木鶏12月号・好山好会。新山協ニュース第351号・新潟県山岳協会。関西支部報No.182（公社法）日本山岳会関西支部。やまなみNo.239・長野県山岳協会。長野県令和2年冬山情報・長野県山岳遭難防止対策協会。山嶽寮第75号・甲南山岳会。

「ご寄贈ありがとうございました」

mont·bell

アウトドア用品は、お近くのモンベルストアへ！

www.montbell.jp

- ピオレ姫路店 079-223-4450
- 神戸北店 078-983-3337
- マリンピア神戸店 078-708-1170
- 神戸三宮店 078-327-5455
- 六甲店 078-811-9555
- ららぽーと甲子園店 0798-42-6031

※「マリンピア神戸店」では、アウトレット商品も取り扱っています。