

発行所 兵庫県山岳連盟  
神戸市灘区王子町2丁目王子公園内  
電話(078)940・1850 FAX(078)940・1851

定価1部 50円年間購読料1000円  
兵庫県山岳連盟会員は会費に購読料を含む  
©編集兼発行人 坂本伸哉

# 兵庫山岳

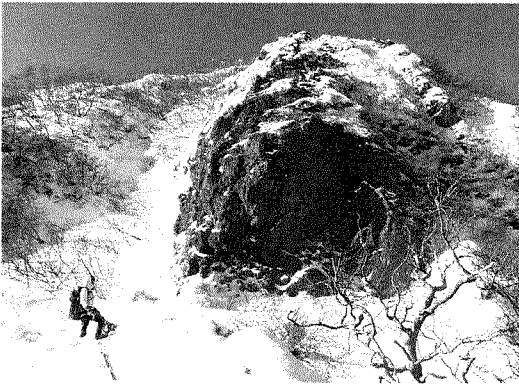
## 姫路山岳会

### 冬季八ヶ岳 阿弥陀岳北稜を登攀

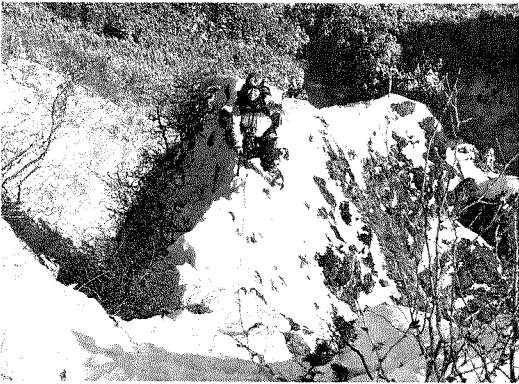
会の冬山合宿で八ヶ岳の阿弥陀岳北稜を企画しました。近年は暖冬のせいかな年末年始の時期は寡雪の場合が多いのですが、今年は全国的に雪がよく降っているようなので期待を膨らませ、会員2人で12月25日の夜から27日の3日間

にわたって山行を実施しました。また、今回は、コロナ感染の防止を図るため、テントなどはソロ仕様、マスクの装備など、できるだけ蜜な環境を避ける工夫を行いました。2人パーティーの山行で、それぞれ別テント、マスクを装備に加えるなど、これまでと違ったスタイルでの登山となりました。

また、今回は、コロナ感染の防止を図るため、テントなどはソロ仕様、マスクの装備など、できるだけ蜜な環境を避ける工夫を行いました。2人パーティーの山行で、それぞれ別テント、マスクを装備に加えるなど、これまでと違ったスタイルでの登山となりました。



第一岩峰とその上部  
(取り付けは岩峰末端やや左よりのクラックから)



第二岩峰上部のナイフリッジ

初日は、行者小屋までのアプローチ。ソロ仕様の重たい荷物で、ゆっくりと進み、屋前に到着。小屋は休業中で賑わいはなくテント場もガラガラ。午後、北稜の尾根上まで

ルートを探察。27日、午前6時30分、行者小屋を出発。文三郎道を少し登ったところから中岳沢に入り、さらに少し登ったところから北稜の支尾根に取り付く。夜明け前で周りはまだ暗いが、前日に下見をしていたので迷うことはない。支尾根を乗り越し、沢を一つ横切ったら北稜の稜線。徐々に傾斜を増していく尾根を登り、午前9時、第一岩峰の取り付けに到着。9時20分登攀開始。

傾斜はそこそこあるが、順層のしっかりしたホールディング。快適そのもの。2P目は第二岩峰の容易なフェースから草付きを上り、ちよっとしたナイフリッジを渡る。実質上の登攀はここで

天気が良いので八ヶ岳の山並みのほか、富士山や遠く北アルプスまで見渡すことができる眺望でした。今回のコースは、行者小屋を出発し、下山まで約5時間というコンパクトさの中に、岩場・雪稜・ナイフリッジと変化に富んだ楽しいルートでした。核心の第一から第二岩峰にかけては、所々に広いテラスがあり、要所所にペツルのハンガーボルトが設置されています。安心して登ることが出来る好ルートでした。機会があれば、是非一度足を運んでみてください。



阿弥陀岳山頂

終了。ロープを片付け、5分ほど歩いて午前11時、頂上到着。

登山計画書は必ず提出しよう！

(姫路山岳会  
山本良太郎)

神戸の中心で、グルメとショッピング

各線三宮駅直結!

さんちか 検索 santica

詳しくはホームページをご覧ください。www.santica.com

技術・遭対委員による

雪山レスキュー予備講習会

氷ノ山 若桜ワサビ谷

今年度は早くから積雪があり、2月13日、14日と予定していた雪山レスキュー講習会(氷ノ山)は充実した内容が期待出来そうでしたが、COVID-19の感染拡大を受け、中止となりました。

そこで、来年度開催に向けて、場所や内容確認、私たち技術・遭対委員の練習も兼ねて2月13日に、氷ノ山のワサビ谷へ行ってまいりました。

スキーヤーやボーダー達を横目に、若桜スキー場より15分程歩いて練習適地へ到着し、まず、ビーコンの操作確認を行いました。

① ビーコンを用いた埋没者 捜索 最後、埋没点近距離となるとファインサーチへと移ります。ビーコンを雪面に水平に近づけ、ビーコンの向きと高さを変えずに正確に十字に動かし(クロスサーチ)、最も近い場所を特定したらプローブを開始します。

② プローブを用いた埋没者 位置特定 プローブは鉛直方向にまっ

すぐ刺し、埋没者にヒットしたら、プローブは刺したまま埋没深を割り出し、掘り出し作業を開始します。今回は、スパイラルプロービングという、渦を巻くように30cm間隔でプローブを刺していく方法を用いました。



③ 掘り出し 平地であれば埋没深の2倍の距離、傾斜のある場所であれば埋没深と同じ距離を目安に、傾斜下方向からV字コンベアベルト・メソッドでチームで交代しながら作業効率が落ちる前に効率的に掘り出します。



埋没者に近づいたら慎重に作業を行い、一刻も早くまず顔を出し気道確保を行います。

体の雪を取り去る前にツェルトなどを被せ、防風・低体温対策を行い、全身を掘り出していきます。埋没者の状況によつては、頸椎や脊椎損傷の可能性もありますので、注意が必要です。

④ 埋没体験 埋没体験では、1mもない程の深さを掘り、上から雪を被せて体験しましたが、それでも自力脱出は不可能で、雪の重みと雪崩で埋没した時の恐ろしさを実感しました。(今回は、顔を出し、体調の確認をしながら慎重に行っていました。)

⑤ 雪面での支点構築 要救助者を搬送時、雪面でのロープワーク技術が必要となりますが、今回は土嚢袋やスノーピケットを使用して支点構築を行いました。スノーピケットは角度や向きによって強度に差が出ます。強度が増すように、雪面の状況を見ながら埋めるようにしました。

わたせる道を作り、3支点を作りました。その支点到カラビナとロープをつけ、大人4人で荷重をかけました(推定200kg超)が、支点が破断することはありませんでした。土嚢袋は軽く、ザックに入れておくと様々な用途に使用できそうです。



今回の訓練では、3人でグループを組み、雪崩埋没者の捜索シミュレーションを行い、捜索開始から埋没者掘り出しまで5分で行うことが出来ましたが、実際の場面では焦りや予想外の状況からうまくいかないことも多いと思います。ベストを尽くせるように方法の確認や定期的なシミュレーションを行うことが大事だと感じました。来年度の雪山講習会に向けて、新たな技術の取得と復習が出来た有意義な一日となりました。

(技術・遭対委員 芦田 真紀)

便利で大変リーズナブルな多目的貸し会場 阪急王子公園駅から徒歩3分



王子サロン (神戸登山研修所)

神戸市灘区王子町2-2-1 王子公園内(競技場北側) TEL(078)-940-1850 FAX(078)-940-1851 http://www.hma.jp/

神戸本店がセンタープラザにお引越し!



登山、アウトドアのことなら 好日山荘にご相談ください!

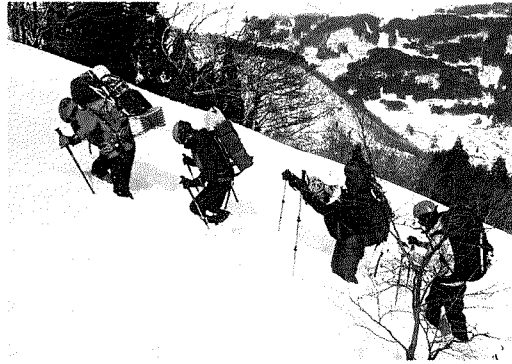
好日山荘 センタープラザ神戸本店 神戸市中央区三宮町1丁目9-1 センタープラザ3F (TEL)078-335-8166 <営業時間>11:00~20:00

好日山荘

# 春を感じた氷ノ山

サークルHMAも立ち上げから6年目を迎えようとしている。会員数も現在50名となり各自の登山スタイルで登山を楽しんでいる。サークルHMA委員会の基本方針は「自らが考え行動する自立した登山者になろう」です。

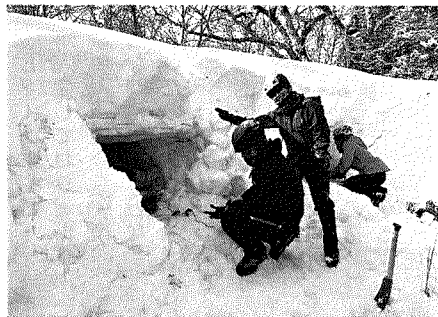
ここ数年はリーダー養成の一環として総合的な登山技術講習会は賑やかに進み、メ



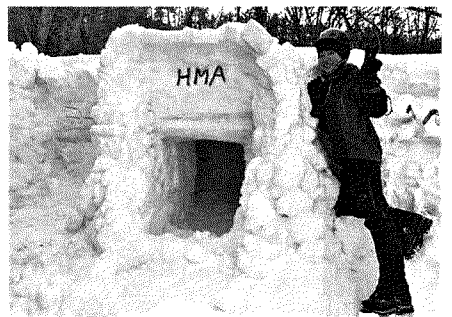
流れ尾の取り付けをラッセルで登る

の習得に多くの時間を注ぎ込んできました。クライミングテクニクに関してはかなりの進歩が見取れるようになってきている。更なるスキルアップを目指し2021年2月20日から21日にかけて2月例会として、氷ノ山流れ尾に於いて11名が参加して雪上訓練を実施した。

## サークルHMA 2月例会 氷ノ山(流れ尾)雪上合宿訓練

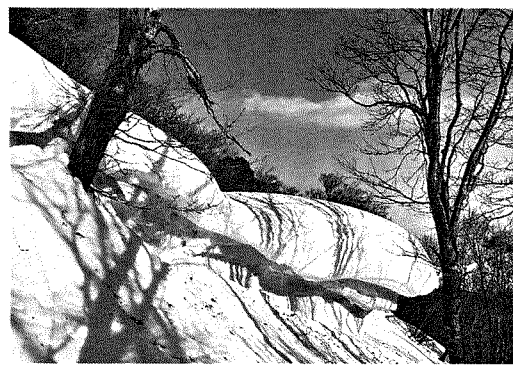


それぞれの雪洞と、雪洞の中で



交互にやって来た。この日も高下して暖気と寒気が乱れ、スタートがかなり遅れてしまった。リフトをフルに使って氷ノ山国際スキー場から流れ尾に向かいます。

20日の講習メニューはラッセルとテント設置、雪洞掘りです。参加メンバーの中には雪山で寝るのが初めて、ましてや雪洞で寝るなんて当然初めて経験となる方もいます。講習会は賑やかに進み、メ



登達した雪庇。弱点を突破して尾根に上がる

ンバーは嬉々として雪と戯れておりました。テント設置も終え、立派な雪洞も完成しました。

この夜、かなりの強風が吹き抜け木々を揺らしていましたが、気温は高く、冷え込みもなく雪洞組は静かな夜を過ごしたとご満悦でした。

21日の講習は流れ尾と支尾根のジャンクションに張り出した雪庇の弱点を突破して尾根に上がる練習。



もビレイヤーと落ち役が交代しながらのテストです。

適切な傾斜面を探し弱層テストを行なった後、雪崩の危険が少ないと判断し、滑落停止訓練です。メンバーは体が自然に反応するまで何度か度も繰り返して斜面に飛び込んでいます。実践に即しザックを背にして練習する姿も。

雪と汗にまみれ、予定した講習メニューを全て終えました。

テント撤収も手際良く、雪洞は登山者が踏み抜かないように、崩して埋め戻しておきました。

パトロール事務所に下山報告をして、念のために聞いてみた。

「スキー場上がる登行リ

「兵庫県山岳連盟さん、すみません。登行リフトは無料でした！」

わざわざそれを伝えるにやっ来てくれたのです。ご親切に感謝です。

「やれやれ、泥んこにならず良かった、良かった！」

(兵庫県山岳連盟副会長・サークルHMA委員会 委員長 黒田 信男)

あなたの山岳保険は、大丈夫ですか？

必要な保証は捜索・救助費用だけではありません

**日山協山岳共済会**

電話:03-5958-3396 FAX:03-5958-3397 月~金 10:00~17:00(祝日除く)

<http://www.sangakukyousai.jp>

美しい自然、大切な自然を子孫に伝えよう

### 雪の新穂高から シェール槍へ 1月の普及委員会山行

◇実施日 1月31日  
◇集合 阪急王子公園駅 8時30分

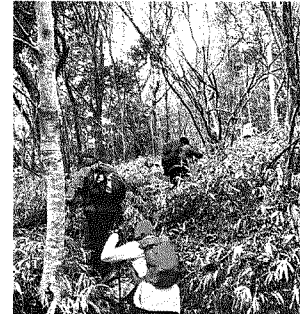
◇参加者 26名  
◇コース 青谷道→摩耶史跡公園→桜谷→新穂高西側入口→シェール槍往復

高松前バス停(解散)  
六甲山地をシリーズ化し、年初一番に行う計画をしていたが、コロナ感染拡大により急遽取り止めて、雪の来る季節に変更実施とした行事である。

「中級向」との掲不案内に、参加者も少ないだろうと予想をしていたが、マイナーなコースに魅かれたのか、長引くコロナ禍のストレス発散のためかは定かでないが、26名も参加を得ての山行となった。

新穂高(648m)へは、トゥエンティクロスから桜谷出合を経て徳川道に入り、西側の取付点から入るか、袖谷峠を経て徳川道に入り、東側取付点から登り、西へ逆に抜けるかであるが、今回はトゥエンティクロスに入る西からのコースは高尾山の斜面崩壊による通行止が解除されてい

ないため、いったん摩耶山へ登り桜谷を下って西側から取付くことにした。  
11時掬星台着。昼食には少し早い新穂高縦走後の穂高湖での昼食となると13時を過ぎそうなのでここで軽い昼食タイムとした……。  
11時20分出発。北斜面の一



部に僅かな雪を見たのと、桜谷道の一部が凍結していただけのタイトル倒れ?ではあったが、落葉樹の木々の多い新穂高はこの季節大変明るく、しかも好天に恵まれてバリエーションルートだとは思わせないほど余裕の歩きが出来たのではないかと思う。

明治43年、神戸背山の登山団体として初めて発足した塚本永亮率いる神戸草鞋会(大正2年神戸徒步会に改名)には

H・EドントやH・シェールが入会しており、再度山から摩耶・六甲へと隈なく跋渉。そんな時代にそれとなく呼ばれていたであろう「ドントトリッジ」や「シェール道」。新穂高の北側を巻いている道もシェールが通っていた道であるし、三枚岩や槍と名の付いた岩場は彼らの格好の遊び場であっただろうと想像する……。

609mピークは素通りし、岩場からの見晴らしを!と思っていたが、逆コースで来ていた10名程のパーティに占領されたので、新穂高のピーク(648m)へ急いだ。狭い山頂だが、周囲を取り囲んだ木々はほとんどが落葉樹なのでここも気持ち良いぐらい明るかった。

ただ、集合写真に全員収まるのは大変だったが、何とか写っているように見える。東廻りの下りは、笹が道を覆っているため足元に注意を要するが快適である。徳川道へ出た所でシェール槍は割愛し、掬星台で遅めの昼食後半とすることにした。(普及委員長 吉野 宏)



### 普及委員会 3月企画 「岳連の森から 周辺の背山に春を訪ねる」

◇日程 3月14日(日) 8時30分  
◇集合 阪急御影駅

◇コース 住吉川右岸→岳連の森(記念植樹)→打越山→横池→風吹岩→金鳥山→保久良神社(保久良梅林)→阪急岡本駅で解散(約9キロ)  
◇参加費 会員200円 一般400円

### 自然保護委員会 4月山行 「妙見山の ミツマタを求めて」

◇日程 4月4日(日) 9時30分  
◇集合 能勢電鉄妙見口駅  
◇コース 妙見口駅→初谷川トンボ池→ミツマタ群生地→初谷溪谷→妙見山本

### 三月の行事予定

- ▽3日 常任理事会
- ▽10日 岳連の森づくり
- ▽13日 自然と歴史散歩 大岩岳
- ▽13日 ジュニア委員会 クライミング教室
- ▽14日 普及委員会山行
- ▽31日 運営委員会 (リモート会議)

### 兵庫県山岳連盟 令和3年度総会

4月18日(日) 13時より  
登山研修所3階大集会室  
コロナ感染状況により、リモート会議または書面決議方式に変更されることもありま

### 「お寄せいただきありがとうございました」

山と溪谷2021年3月号・山と溪谷社。登山月報No.622

**mont·bell**  
アウトドア用品は、お近くのモンベルストアへ!  
[www.montbell.jp](http://www.montbell.jp)

- ビオレ姫路店 079-223-4450
- 神戸北店 078-983-3337
- マリニピア神戸店 078-708-1170
- 神戸三宮店 078-327-5455
- 六甲店 078-811-9555
- ららぽーと甲子園店 0798-42-6031

※「マリニピア神戸店」では、アウトレット商品も取り扱っています。

No.622(公社法) 日本山岳・スポーツクライミング協会。雪2月号・神戸市消防局。レッドベレーズ。葛城400号・泉州山岳会。神奈川岳連広報ときわ木・神奈川山岳連盟。山岳おおさかNo.226(一社法) 大阪府山岳連盟。とがくれん通信2020年4号(公社法) 東京都山岳連盟。新山協ニュース第352号・新潟県山岳協会。スポ協つうしんVol.32・スポ協つうしん2021年特別号(公財法) 神戸市スポーツ協会。はじめての六甲山トレッキング(一財法) 神戸観光局。