

発行所 兵庫県山岳連盟  
神戸市灘区王子町2丁目王子公園内  
電話(078)940・1850 FAX(078)940・1851

定価1部 50円年間購読料1000円  
兵庫県山岳連盟会員は会費に購読料を含む  
©編集兼発行人 坂本伸哉

# 兵庫山岳

2021

## 春山登山に向けての警鐘

技術・遭対副委員長 島添 誠

近年の冬山は暖冬小雪が続いていましたが今冬は大雪に見まれ、標高の高い山には十分な積雪があります。

3月に入り気温が徐々に上がり、高所でも雨になる日が増えてきました。これから5月の連休前後の高所での登山においては、雨の通過後、一時的な冬型の気圧配置で低温になり、雪面が硬くクラストし、稜線上や岩場の登下降では転滑落のリスクが高まります。

また、一時的にまとまった降雪があったり、それが原因で雪崩が発生するリスクも増加しますので十分な注意が必要です。

去る3月14日、同じ日に中部山岳で2つの大きな雪崩事故が発生しました。

鞍岳一の位ヶ原下部、標高2、450m付近の30度〜50度の急斜面で午前10時頃に発生。もう一つは「宝剣岳」千畳敷カールの八丁坂、標高2、750m付近の約35度の斜面で午前8時40分頃に発生しました。

両方の事故に共通しているのは、事故の数日前に気温が上がり、現場付近には降雨があり雪面がいちど溶けだし、事故直前に再び寒気が入り、雪面がクラストして、その上

に一時的にまとまった降雪があり、不安定な弱層が発生していたということです。

そこに複数の登山者が入山していました。いずれも面発生表層雪崩で、その雪崩の走路上にいた複数パーティの9名および5名が巻き込まれ流されました。

その中には、自力脱出できた人、部分埋没し、付近にいた人の協力により脱出できた人、また、それぞれ1名が完全埋没でした。

乗鞍岳の完全埋没者は雪崩ビーコンを装着しておらず、周りにいた人達を含む複数の救助者チームにより、ラインプロローピングによる捜索が行われました。発見できたのは雪崩発生から1時間40分後でした。心肺停止で、CPR(心肺蘇生法)が施されましたが蘇生できませんでした。

宝剣岳の完全埋没者1名は雪崩ビーコンを装着しており、雪崩発生後、約5分後同じパーティのメンバーにより発見されました。心肺停止でしたがCPRにより無事に蘇生し、周りの人たちの協力により下山し大事には至りませんでした。

同じような気象条件下での遭難ですが、装備の違いにより結果が分かれてしまいました。

積雪期の春山登山や山スキーでは、このようなリスクを避けるため雪崩の走路となる場所に入らないルート取りが重要です。この二つの事例ではビーコンの装着が生死を分ける結果となりました。

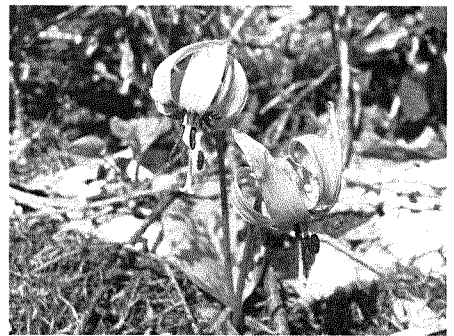
雪崩のリスクがある場所への入山時にはビーコンの装着、プロローブ、シヨベルを携行し、素早いセルフレスキューを行って下さい。10分以内の気道確保が生存率を高めます。レスキュー方法は、本紙3月号に記載していますので参考にして下さい。またこの事故は日本雪崩ネットワークのウェブサイトの調査速報に掲載されていますので参考にしてください。

雪崩のデブリと捜索 (2013年5月撮影)



雪崩のデブリと捜索 (2013年5月撮影)

登山計画書は必ず提出しよう!



山麓の低山では雪も消え、「春の妖精」カタクリが咲いています

神戸の中心で、グルメとショッピング

各線三宮駅直結!

さんちか 検索 santica

The New Heart of Kobe 神戸三宮駅直結

詳しくはホームページをご覧ください。www.santica.com

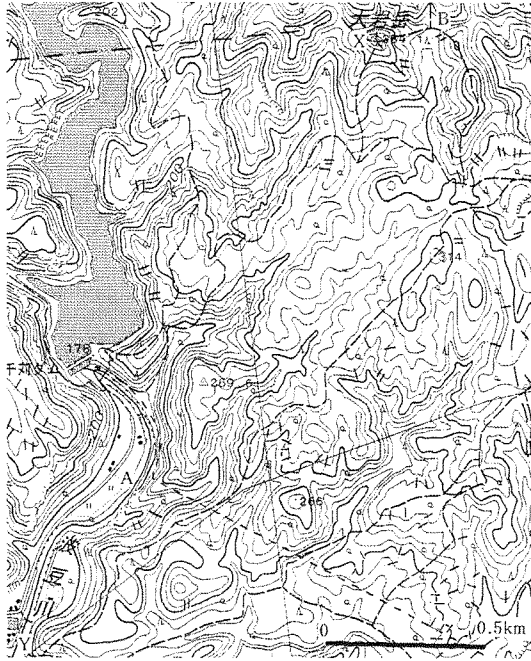
藤崎先生の地図教室

地形図とコンパス (11)

大岩岳を読図する

今回は道迷いで知られた大岩岳を読図します。なぜ道迷いが多かったのか、試しに山頂(図のX)から図の左下隅のYまで、尾根線を引いて下さい。枝尾根が多く、どう引くのか、迷うと思います。

図上でも迷うのですから現地で迷うのは当然です。次に尾根の閉じた等高線を塗りつぶして下さい。多い、と思われたでしょう。閉じた等高線の箇所は、山頂やコブであり、現在地確認できるポイントで



す。しかし狭い範囲で多過ぎると、どれに対応するのかの判定が困難になり、現在地を誤認する可能性が高くなります。さらに古い地形図の道は誤りがあり、記載の無い枝道も多く、分岐ごとに悩まされたものでした。

3月13日(土)に実施した

自然保護委員会の山行は地図中のAから千刈ダムの湖に沿って登り、大岩岳頂上からは有馬富士、羽束山、大船山などがコンパス操作で同定できました。

頂上から神戸市と宝塚市の

市界の尾根を下り、谷に降ります。ここからは視界が悪く、一番迷いやすい箇所です。谷を離れて大岩岳から南西に延びている平坦な尾根にとりつけば、あとは出発点のAまで迷うところのない道ですが、分岐だけでなく、途中でも、特に直線状の道ではコンパスで方向を確認するようにしましょう。

(兵庫県山岳連盟 理事 藤崎 和生)

自然保護委員会

自然と歴史散歩

北摂の大岩岳で読図練習

◇3月13日(土)

◇集合 JR道場駅

◇解散 JR道場駅

◇参加者 9名

◇ルート JR道場駅→千刈ダム→大岩岳山頂(11時35分)→千刈ダム→JR道場駅

前夜は昔で目が覚めるほどの雷雨となり、また当日も集合の30分前までかなりの降雨で山行が危ぶ

まれたが、いざスタートすると最後までほとんど雨に打たれることがなかった。駅前集合し、挨拶のあと千刈ダムへと向かう。大雨のおかげで、ダムからは見たこともないほどの迫力で放水があり、脇の大滝も轟音をあげながら流れ落ちていた。ダムを左手に見ながら北上していく。すぐに山道はごく細くなる。六甲の縦走路とは異なり人があまり入っていないようだった。道の両側の木々は早春の小さな新芽が可愛らしく、ダンコウバイやクロモジの黄色の花が所々に咲いていて見つけるととても嬉しかった。また増水した小川を何度か渡渉し、その度、参加の方々の靴が濡れないかヒヤヒヤした。要所で藤崎先生から読図のポイントを教えていただき、偽ピークを過ぎ、岩肌が現れだしたところで大岩岳の山頂だ。ここからの展望は良く、対岸のキャンプ場の辺りがとても長閑そうで、行ってみたくなった。風が強く、あまりじっとしていると寒いので昼食後写真撮影をして早々に下山する。

森の中に入るとルートが不明瞭で分かり辛く、迷いやすいこともよく分かった。激しい水しぶきを上げているダム脇の大滝まで戻って、朝と水量が変わっていないことに感心する。



大岩岳頂上では北摂の山々をコンパスで同定できた

今回は日頃山をあまり歩くことのない方も3名お迎えし、登山の装備が完全でないことが気がかりだったが、問題なく終始笑いの絶えない賑やかなハイキングとなった。YMAP等の便利なアプリもあるが、山を歩く基本として、地図とコンパスは必ず携帯し、読図できるようにしたい。

(自然保護委員 須川 幸枝)

便利で大変リーズナブルな多目的貸し会場 阪急王子公園駅からわずか徒歩3分



緑の中のミーティングルーム 王子サロン (神戸登山研修所)

神戸市灘区王子町2-2-1 王子公園内(競技場北側) TEL (078)-940-1850 FAX (078)-940-1851 htt://www.hma.jp/

神戸本店がセンタープラザにお引越し!



登山、アウトドアのことなら 好日山荘にご相談ください!

好日山荘 センタープラザ神戸本店 神戸市中央区三宮町1丁目9-1 センタープラザ3F (TEL)078-335-8166 (営業時間)11:00~20:00

好日山荘



# 岳連の森から

## 周辺背山の春を訪ねる

◇実施日

3月14日(日)

◇集合

阪急御影駅(深田池公園) 8時30分

◇参加者

41名

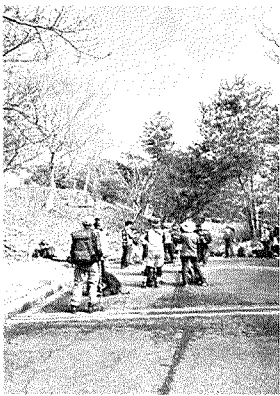
◇コース

阪急御影駅→住吉川→岳連の森(見学)→打越山→甲南パノラマ道→横池(雌池)→風吹岩→金鳥山→上野道→保久良神社(梅林にて解散)→阪急岡本駅

解放されました。3月に入ると毎に春めいて来て、行事当日は温暖・快晴という絶好のハイキング日和。コロナ感染の不安は拭えないものの、検温やマスク着用、携帯用消毒液の準備など万全にした上での参加です。

本コースは私達のホームグランドで、ゴールとなる保久良神社までの毎朝登山をはじめ、岡本の背山は時間の許す限り散歩がてらの山歩(さんぽ?)を致しております。

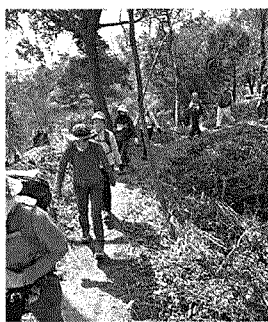
また、私達の会は兵庫県山岳連盟の加盟団体でもあるので、少しでもお役に立てればと思い、毎回5〜7名の保久良支部会員が「岳連の森づくり」に参加しております。3月の植樹から、雑草の蔓が伸びる6月〜8月は大変ですが、年々成長する木々を見ていると逆元気を与えてもらっているような気がします。な気分にもなりません。……



2月28日、兵庫を含む関西3府県と愛知、岐阜、福岡の各県は、コロナ感染防止策として緊急事態宣言から

逆元気を与えてもらっているような気がします。な気分にもなりません。……

風吹岩は相変わらずの人気スポットなのか、大勢のハイカーで混雑していたため、早々に退散。六甲最高峰を目指すハイカーはこのロックガーデン中央稜(道)を歩かれるため



さて、標高481mの打越山山頂付近は、神戸市が2月頃から森林整備のための間伐作業を行っており、登山道も明るくなって、通称「甲南パノラマ道」の名に相応しい気持ちのよいものになっています。皆様も是非一度お歩き下さい。



人の多いのは仕方ありませんね!..... ゴールの保久良梅林には12時15分到着。



この行事は山岳連盟・普及委員会が計画しておられた年度行事の最終行事と言うこともあり、参加されたほとんどの皆様と一緒に、準備していた食事を楽しんで頂きました。新年度も又楽しい企画をお願い致します。(神戸ヒヨコ登山会 保久良支部 木村絹代)

### 神戸登山研修所

#### 休館日のお知らせ

4月29日(木・祝) 5月5日(水・祝)まで、ゴールデンウィークの休館日といたします。5月6日(木)から通常通り開館予定です。

令和3年度

### 兵庫県山岳連盟

#### 定時総会

開催日時: 4月18日(日) 午後1時

開催場所: 神戸登山研修所 3階大会室

なお、新型コロナウイルス感染拡大状況により、リモート会議または書面議決方式に変更されることもあります。

#### 四月の行事予定

- ▽4日 自然と歴史山歩 能勢 妙見山
- ▽7日 常任理事会
- ▽10日 神戸市少年団 スポーツ教室開校式 王子スポーツセンター
- ▽14日 岳連の森づくり
- ▽18日 兵庫県山岳連盟 令和3年度総会
- ▽28日 運営委員会 (リモート会議)

#### 「ご寄贈ありがとうございました」

山と溪谷2021年4月号・山と溪谷社。登山月報No.624(公社法) 日本山岳・スポーツクライミング協会。雪3月

**mont·bell**  
アウトドア用品は、お近くのモンベルストアへ!  
[www.montbell.jp](http://www.montbell.jp)

ビオレ姫路店	079-223-4450
神戸北店	078-983-3337
マリンピア神戸店	078-708-1170
神戸三宮店	078-327-5455
六甲店	078-811-9555
ららぽーと甲子園店	0798-42-6031

※「マリンピア神戸店」では、アウトレット商品も取り扱っています。

号・神戸市消防局。レッドベレーズNo.439・レッドベレーズ。木雜3月号、4月号・好山好会。神戸ヒヨコ登山会会報4月号・神戸ヒヨコ登山会。兵庫労山No.484・兵庫県勤労者山岳連盟。愛知岳連ニュース440号・愛知県山岳連盟。やまなみNo.240・長野県山岳協会。ACKUnews45・神戸大学山岳会・山岳部。2020年度登山文化研究会報告・日本山岳会関西支部。山嶺1令和2年の山岳遭難防止活動。富山県山岳遭難対策協議会。兵庫県高体連山岳部誌、合本6(51号・60号)・兵庫県高体連登山専門部。

美しい自然、大切な自然を子孫に伝えよう