

発行所 兵庫県山岳連盟

神戸市灘区王子町2丁目王子公園内

電話(078)940・1850 FAX(078)940・1851

定価1部 50円年間購読料1000円  
兵庫県山岳連盟会員は会費に購読料を含む

©編集兼発行人 坂本伸哉

# 兵庫山岳

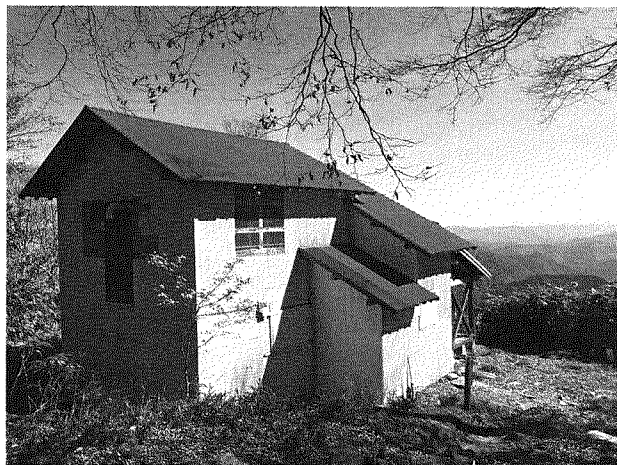
## 神戸大学山岳部・山岳会と 氷ノ山千本杉ヒュッテ

神戸大学山岳部会長 山田 健

神戸大学山岳部、山岳会(OB会)は1915年(大正4年)に発足した神戸高商山岳部をはじめ旧制姫路高校山岳部、神戸工専山岳部をルーツとする106年の歴史を持つ会です。

これまで日本全国の山々はもとより南米パタゴニア、ア ندス、アラスカ、ヒマラヤに登山隊を派遣し、クーラカ

が神戸大学氷ノ山体育所、通称千本杉ヒュッテです。ご存知の方も多しと思



の1961年12月に竣工しましたので、今年で

1961年12月に竣工しましたので、今年でちょうど還暦にあたります。本棟の躯体は東尾根上に生育して



日本山岳会、神戸大学山岳会合同登山 (2019年3月)

季折々に自然に親しめる絶好のロケーションにあり、このヒュッテをベースに、昼は氷ノ山の自然に親しみ、夜はヒマラヤ登山の夢を語りあうなど、私たちがとって思い出深くかけがえのないヒュッテです。

特に積雪期の利用価値が高く、多いときで7.8mの積雪になり2階建ての大屋根が完全に埋まっています。

材したもので、木質が緻密なため腐りにくく長年の風雪に耐えてきました。

うこともありませんが、ヒュッテから頂上にかけては絶好の山スキーのピステになります。

現在でも東尾根上に残る千本杉は1975年に天然記念物に指定され伐採できなくなったため、今となっては貴重な材料を使っています。躯体以外の建築資材はすべて部員・会員の肩に載って山麓の福定から持ち上げられました。

以前は神戸大学関係者のみに限られていましたが、現在では使用願いを提出していただければ、一般の山岳会の方にも利用していただけるようになりました。兵庫県山岳連盟の皆さんもご利用いただければ、より氷ノ山を楽しむことができます。

観察、山菜取り、避暑など四

ご利用にあたっては左記のURLから当会ホームページのご利用の手引きをご覧ください。

建設には不慣れた地にあ

[http://acku.net/Senbonsugi/Hut\\_guidance-2019.pdf](http://acku.net/Senbonsugi/Hut_guidance-2019.pdf)

登山計画書は必ず提出しよう!

神戸の中心で、グルメとショッピング

各線三宮駅直結!

さんろか 検索 santica

詳しくはホームページをご覧ください。 www.santica.com

# 甲斐駒ヶ岳・黄蓮谷右俣 アルパインアイスクライミング

## 神戸山岳会 岩瀬 琢海

2019年12月8日

前夜大阪発夜行バスで、6時10分垂崎着。電車、タクシーを乗り継いで竹宇駒ヶ岳神社の駐車場に降り立つ。予定より早く到着した。

着替えなど入れたデポ用のカバンを柵にくくりつけ、鍵かけて、7時30分、さあ出発！ザックが重い。出だしは「まあちょっと重いけど行ける行ける！」だったけれど、じわじわと「やばい。重すぎる……」と、ヒイヒイになる。

木々の間から時おり見える甲斐駒ヶ岳。その内院とも言うべき懐を持った大きな姿に元気をもらいつつ、やっとここさ五丈小屋跡に到着。

テントを設営して、ギアを身につけて沢に降りる道の偵察に出発。夏に登ってきた道を降りるだけと想像していたけれど、意外と迷う。

甲斐駒ヶ岳、カッコいいなあ。明日、暗い中で降りるけど大丈夫かな……と思いつつ、GPSのログを確認して



適当なところで折り返す。

結水したナメの短い枝沢があったので、登攀の最終確認とあってちょっと登ったりして、テントに戻って就寝。

雪は無かったので、その辺に生えていたツララを溶かして水にする。

12月9日

映画「バットマンダークナイト」に出てくるジョーカーからどうしても逃げられない

夢を見て、ああ！と思ったところで目覚ましの音に起こしてもらい救われる。

アルファ米と豚汁の朝食を食べ、出発。

黄蓮谷の沢床まで1時間くらいと思っていたけど、ヘッドランプの明かりだけでは地形を見るのに混乱してしまい、迷った。何度か同じクラの周りを回った気がする。どうにかこうにか見覚えのある五丈沢の姿を見つけて、6時30分、ようやく黄蓮谷に降り立つ。夜も明けてきた。

最初の小滝は結水無く、あっさり巻いてしばし進むと、この1週間で百回くらい写真で見た坊主ノ滝が現れた。

毎日毎日気温を確認して凍っていると予測して入山したけど、正直なところ結水して自信があまり無かった。下降に迷ってる時なんて、弱気になってしまっただけで「結水してなかったら黄蓮谷は中止しました。」というオチまででなく浮かんできてた始末。

しかし、目の前の坊主ノ滝は見事に結水している。

マジでこの山行始まるのか……と、呆気にとられつつ、準備。近づいて見ると、若干

結水甘く水が流れている部分もあるけれど、おおむね大丈夫そう。

傾斜が強くなる直前までフ

リーで登って、落ち着いて17cmスクリュー2本でアンカーを設置。

単独登攀の手順を入念に確認して、登攀開始。

アックスを打ち込む氷の継ぎ目も足の置き場もたくさんあって、中間支点もちゃんと取れる。水が流れている部分を無難に避けつつ、1ピッチ目20m終了。

手元に残ったスクリュー3本で終了点を作って、「氷、割れないでください。」と、ビビりながら衝撃を与えないようにゆっくり懸垂下降の後、ギア回収しつつ登り返し、終了点まで戻ってくる。

2ピッチ目、出だしが水の流れる3mほどの立った氷。周りはベルグラのストラブし

場所も無い。まあ大丈夫だろうと思いつつも祈りながらスタートを切って、無事にのこす。やれやれ。

ここから先、良い終了点にできそうな立木までベルグラのナメ。アックスは強く打ち込まず、フッキングでバランス取る程度にして足で登る。不動岩や堡壘岩でのドライの練習が役に立ったと思えた瞬間でした。

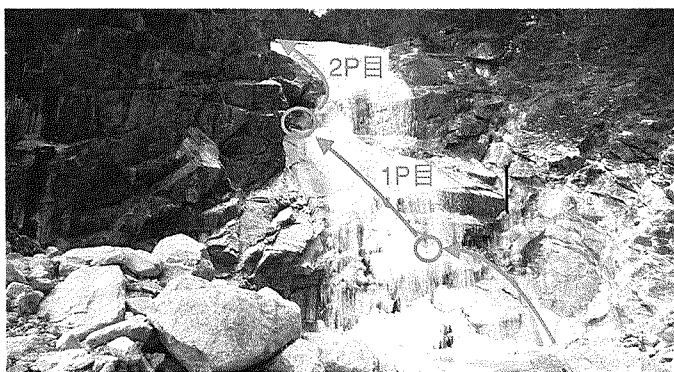
2ピッチ目の出だしから40mくらいで立木にたどり着いて、今度は余裕の懸垂下降でギア回収して坊主ノ滝の登攀終了。さんざん読んでいたガイドブックには、「坊主ノ滝を登ることはできればこのルート

の登攀は問題無い」と書いていたので、嬉しさもひとしお。

しかし、時間かかりすぎた。1個の滝を登るのに3時間弱もかかってしまった。

二俣で少し休憩。奥千丈ノ滝に到着。階段状だったのでフリーで取り付く。辺りはツララだらけで見事な景観だ。

(3面につづく)



便利で大変リーズナブルな多目的貸し会場

阪急王子公園駅から徒歩3分



緑の中のミーティングルーム

王子サロン (神戸登山研修所)

神戸市灘区王子町2-2-1 王子公園内(競技場北側)

TEL (078)-940-1850 FAX (078)-940-1851 <http://www.hma.jp/>

神戸本店がセンタープラザにお引越し!



登山、アウトドアのことなら  
好日山荘にご相談ください!

好日山荘 センタープラザ神戸本店

神戸市中央区三宮町1丁目9-1 センタープラザ3F  
(TEL)078-335-8166 (営業時間)11:00~20:00

好日山荘

(2面からのつづき)

この滝をのっすと、そこから延々とナメが続く。すごい景色だけど、水に対して段々お腹いっぱいになってくる。ずっと蹴り込んでいくからか、ふくらはぎもパンパンになってきた。



ナメを歩きつつ、時おり小滝を巻いたりする。登るならロープ出さないと感に感じて、時間に余裕が無くなってきたのと、単純にちょっと疲れてきていたので左岸巻きに入る。  
この巻きの藪漕ぎが結構ひどくて、しかもなかなか沢に復帰できず、ハイマツ、シャクナゲ、ダケカンバの中を2時間弱も格闘した。ようやく沢に復帰するころには16時。

ヘッドン登山決定だな。でも、良い景色だな。

沢に復帰すると、もう水は終わっていて、スネ程度の積雪のなかを延々とラッセル。



ついに沢も終わり、稜線めがけてラストスパートってところで夜になり、月明かりの中を10歩進んで息を整えるようなペースで進む。

17時30分、ついに稜線の登山道に出て、眼下には伊那の街明かりがきらめいている。甲斐駒ヶ岳の山頂まで行って、暗くてなにかよくわからぬ写真を撮り、下山開始。

登山道、最高や!と思いがら降りるも、鎖場とか普通に怖い。気をつけつつ降りて、七丈小屋でビールを買って、五丈のテントに着いて、一人祝杯をあげました。

12月10日

目覚ましかけずに寝たので、すっかり寝坊する。テントを片付けてザックを背負うと、食料も水も減ったはずだけどずっしり重い。4時間かかって黒戸尾根をおりました。重いザックは登るのよりも降りの方がキツイ。

竹宇駒ヶ岳神社で山行を無事に終えることができたことを喜ぶ。下山完了。

難しい滝こそ無い黄蓮谷右俣ですが、とにかく長く、技術よりも体力勝負だと思っ計画し、結水なければ登れず、降雪があれば雪崩に埋まるので、今回は最高に条件の良いタイミングで入山できたと思います。

甲斐駒ヶ岳には、他にもたくさんアイスクライミングのポイントがあるようなので、レベルアップしてまた来たいです!

一人で山行することでも会の方々に心配をかけてしまうことに、まだ僕自身答えが見えていませんが、見送ってくださいみなさんにありがとうございますという思いがあります。みなさん、いっしょにアイスクライミング行きましょう!! 私にとっては、良いアイスシーズンの幕開けでした。

令和3年度

自然保護委員会 事業計画

自然保護委員会委員長

日野幸次郎

1 はじめに

新型コロナウイルス感染症拡大が収束をみせない中で、自然保護委員会事業の継続にあたり、少人数での屋外での登山・ハイキングはマスク等の着用及びソーシャルディスタンス確保等の感染拡大防止策を行えば自粛すべき内容ではないと考えます。

① 自然観察等 2回

② 4月4日(日)

妙見山のミツマタを求めて ↓天候不順のため中止しました。

③ 6月19日(土)

甲山湿原の生きもの観察会

④ 地理歴史 2回

⑤ 9月18日(土)

雄岡山・雌岡山で一等三角点を探そう

2 事業概要

(1) 参加人数上限は20名とし、4名を上限としたグループによる集団行動とします。

(2) 参加は全て事前申込とし、当日体温測定及び健康状態を確認させていただきます。

(3) 新型コロナウイルス感染症状況により、開催を中止する場合があります。

(4) 開催内容

(詳細は兵庫県山岳連盟HPに掲載させていただきます)



雄岡山(右手前)と雌岡山(左奥)

◇令和4年2月26日(土)

あなたの山岳保険は、大丈夫ですか?

必要な保証は捜索・救助費用だけではありません

日山協山岳共済会

電話:03-5958-3396 FAX:03-5958-3397 月~金 10:00~17:00(祝日除く)

http://www.sangakukyuousai.jp



① 6甲全山縦走路前半核心部(須磨アルプス)を歩く

② 清掃登山 2回

③ 7月25日(日)

六甲山頂に至る登山道を清掃しましょう

④ 10月17日(日)

摩耶山頂・掬星台周辺を清掃しましょう

⑤ はりま支部協同開催

⑥ 12月5日(日)

西播の鶏籠山・的場山で紅葉を楽しみましょう

⑦ 連絡先

日野 幸次郎(携帯電話)

080-3761-5021

美しい自然、大切な自然を子孫に伝えよう

# 神戸市少年団 登山教室

4月10日(土)に神戸市少年団登山教室開講式が灘区王子スポーツセンター体育館で開催された。

新型コロナウイルス感染拡大の感染防止対策のため、参加者は新しい教室生20名と神戸市職員合わせて約20名、合計約60名ほどであった。登山教室生20名の内、中学2年生2名、小学6年生13名、5年生5名でそのうち男子12名、女子8名である。神戸市少年団登山教室は昭和40年ごろから開かれ多くの子ども達が体験してきた。中にはピオレドール賞を受賞した卒業生もいる。この歴



神戸市少年団登山教室開講式(4月10日) 王子スポーツセンター体育館

史ある神戸市少年団登山教室に今年度から兵庫県山岳連盟もその運営に関わるようになった。今年度は従来からの登山教室指導者の先生方と共同して山行等を企画運営する予定である。

全部で山行5回(六甲山系)、座学2回の内、山行2回と座学2回を兵庫県山岳連盟が主体として企画運営をする。

山行は六甲山系の登山(再度山、摩耶山など)を計画、座学は読図や気象など登山の基本的な事柄を学ぶとともに研修所の施設を利用したクラ イミング(ロープクライミング やボルダリング)も予定している。

この登山教室を通して子ども達に登山の楽しさ、自然の豊かさ、自らの身体を動かして目標を目指す充実感を体感してもらえたらと考えている。

兵庫県山岳連盟では以前から少年団登山教室の活動(六甲山ミニ縦走)に協力参加し、昨年度は兵庫県山岳連盟理事会で何度も神戸市少年団登山教室への運営の参加について報告してきた。兵庫県山岳連盟理事だけでなく加盟団体の会員の方々にもこの神戸市少年団登山活動に参加協力をお願いしたい。

子ども達と一緒に山に登ることを通じて今まで培った山

での技術やその素晴らしさを伝えると同時に自らの登山の在り方を振り返りこれからの山との関わり方を考えるきっかけにもらえたらと思う。神戸市少年団登山教室とはどんなものか、この登山教室活動に協力してやろうと思われ方は兵庫県山岳連盟ジュニア委員会までご連絡下さい。(ジュニア委員会委員長 大西 幸次)

## 令和3年度 普及委員会 年間行事企画

コロナウイルスが日本に上陸して早や1年半を経過しようとしているが、収束の気配どころか、より頑強なウイルスへと変異し、感染は急拡大。5月の連休を控え、東京・大阪・兵庫などに第3回目の緊急事態宣言が発令された。

さて、昨年もそうであったように、コロナ禍の時世においては、行政の指導によって中止や延期もありうるのので、そのことを念頭に置いた上で、出来る可能性のある計画とした。

- ① 県外の登山は計画しない。
- ② 六甲山地・摩耶山地の隠れ

たコースを選んで計画する。③ 山に関する学びに興味を持って頂ける計画とする。…とし、以下の行事を企画した。



- ◇ 4月25日(日) 六甲山地・その6(山の三角点)「ハチノス谷西尾根から摩耶山へ」
- ◇ 6月13日(日) 六甲山地・その7(山の三角点)「裏六甲に、アリマウマノスズクサを訪ねる」
- ◇ 8月8日(日) 六甲山地・その8(山の三角点)「裏六甲の沢筋にイワタバコを訪ねる」
- ◇ 令和4年1月23日(日) 六甲山地・その9(山の三角点)「摩耶山系の隠れた尾根を訪ねて」
- ◇ 令和4年3月27日(日) 六

甲山地・その10(山の三角点)「幻の北ドントリッジを訪ねて」である。以上は②及び③を満たし、昨年からの好評を得ている六甲山地の三角点探訪も、早や10回目を数えることになる。

その他、令和3年11月14日(日)には、第63回六甲合同登山「深秋の裏八甲を!」、そして、令和4年2月6日(日)には、昨年度中止となったバスで行く兵庫100山「雪の但馬・室尾山と与布土温泉へ」(予定)を再度計画した。

最後になりますが、どの行事を行うにしても、コロナの感染予防に関する策を施した上で、冷静な判断をもって出来る限り開催する予定ですので皆様のご参加をお待ち致しております。

吉野 宏

〈寄贈ありがとうございました〉

山と溪谷2021年5月号・山と溪谷社。登山月報No.624。令和2年度安全登山指導者研修会(西部地区)報告書・日本山岳・スポーツクライミング協会創立60周年記念誌。以

- ピオレ姫路店 079-223-4450
- 神戸北店 078-983-3337
- マリンピア神戸店 078-708-1170
- 神戸三宮店 078-327-5455
- 六甲店 078-811-9555
- ららぽーと甲子園店 0798-42-6031

### mont·bell

アウトドア用品は、お近くのモンベルストアへ!

www.montbell.jp

※「マリンピア神戸店」では、アウトレット商品も取り扱っています。

兵庫県体育協会。レッドベレーズNo.439・レッドベレーズ。木鶏5月号・好山好会。登山研修Vol.36(独立法)日本スポーツ振興センター国立登山研修所。令和3年長野県登山SAFETY BOOK・長野県山岳遭難防止対策協会。とがくれん通信2021年1号(公社法) 東京都山岳連盟。新山協ニュース第353号・新瀨山山岳協会。会報60周年記念号・姫路山岳会。七つの精霊飯田の災害伝承絵本その4。神戸御影工業高校山岳部遭難事故。飯田市赤十字奉仕団紙芝居班。クライマーズNo.19(株)ソル・メディア。