

発行所 兵庫県山岳連盟

神戸市灘区王子町2丁目王子公園内

電話(078)940・1850 FAX(078)940・1851

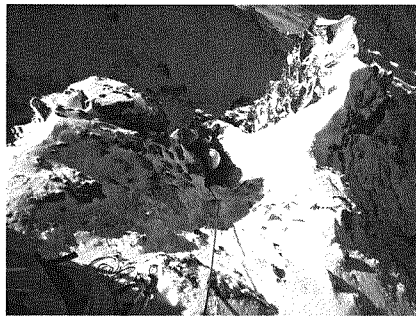
定価1部 50円年間購読料1000円
兵庫県山岳連盟会員は会費に購読料を含む

©編集兼発行人 坂本伸哉

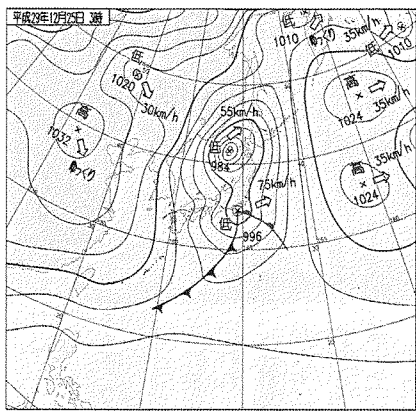
兵庫山岳

冬山登山に向けて

技術・遭対副委員長 島添 誠



赤岳主稜チムニーを登る



気象庁より出典

今年も冬山の季節となりました。この秋、いちは気温が下がったものの、11月に入り再び温かい日が続いています。冬山登山において特に注意しなければいけない事は、天気と積雪です。

山行予定の前から随時、天気図をチェックしておきましょう。気象庁のページの他に、日本気象協会、tenki.jpに山の天気というページがあり、全国の山の気温、風速および天気図などの予測情報を見ることができ参考にして下さい。

ここ近年の傾向は、温かい日が続いた後に、急激に天候

が縦方向に密になっており、山岳地帯では西から猛烈な風

が吹き、気温が下がり大雪になります。

で掘り出し、気道を確保し呼吸ができるようにします。この時間を10分以内にする事で生存率が大幅に高まります。

が悪化して低温と大雪に見舞われ、行動不能になるケースが増えています。その典型的な天気として二つ玉低気圧の通過があります。以前は3月以降の春山シーズンに多かったのですが、温暖化の影響を受けて正月前後でも発生するようになりました。参考図は12月25日、年末の天気図です。津軽海峡の西の日本海上と関東の南に低気圧があり、急速に発達し時速55キロメートルという早いスピードで日本を東へ横断して行きます。二つの低気圧を囲むように等圧線

が縦方向に密になっており、山岳地帯では西から猛烈な風

が吹き、気温が下がり大雪になります。

で掘り出し、気道を確保し呼吸ができるようにします。この時間を10分以内にする事で生存率が大幅に高まります。

が吹き、気温が下がり大雪になります。

が悪化して低温と大雪に見舞われ、行動不能になるケースが増えています。その典型的な天気として二つ玉低気圧の通過があります。以前は3月以降の春山シーズンに多かったのですが、温暖化の影響を受けて正月前後でも発生するようになりました。参考図は12月25日、年末の天気図です。津軽海峡の西の日本海上と関東の南に低気圧があり、急速に発達し時速55キロメートルという早いスピードで日本を東へ横断して行きます。二つの低気圧を囲むように等圧線

が吹き、気温が下がり大雪になります。

で掘り出し、気道を確保し呼吸ができるようにします。この時間を10分以内にする事で生存率が大幅に高まります。

が吹き、気温が下がり大雪になります。

が悪化して低温と大雪に見舞われ、行動不能になるケースが増えています。その典型的な天気として二つ玉低気圧の通過があります。以前は3月以降の春山シーズンに多かったのですが、温暖化の影響を受けて正月前後でも発生するようになりました。参考図は12月25日、年末の天気図です。津軽海峡の西の日本海上と関東の南に低気圧があり、急速に発達し時速55キロメートルという早いスピードで日本を東へ横断して行きます。二つの低気圧を囲むように等圧線

が吹き、気温が下がり大雪になります。

で掘り出し、気道を確保し呼吸ができるようにします。この時間を10分以内にする事で生存率が大幅に高まります。

が吹き、気温が下がり大雪になります。

が悪化して低温と大雪に見舞われ、行動不能になるケースが増えています。その典型的な天気として二つ玉低気圧の通過があります。以前は3月以降の春山シーズンに多かったのですが、温暖化の影響を受けて正月前後でも発生するようになりました。参考図は12月25日、年末の天気図です。津軽海峡の西の日本海上と関東の南に低気圧があり、急速に発達し時速55キロメートルという早いスピードで日本を東へ横断して行きます。二つの低気圧を囲むように等圧線

が吹き、気温が下がり大雪になります。

で掘り出し、気道を確保し呼吸ができるようにします。この時間を10分以内にする事で生存率が大幅に高まります。

が吹き、気温が下がり大雪になります。

が悪化して低温と大雪に見舞われ、行動不能になるケースが増えています。その典型的な天気として二つ玉低気圧の通過があります。以前は3月以降の春山シーズンに多かったのですが、温暖化の影響を受けて正月前後でも発生するようになりました。参考図は12月25日、年末の天気図です。津軽海峡の西の日本海上と関東の南に低気圧があり、急速に発達し時速55キロメートルという早いスピードで日本を東へ横断して行きます。二つの低気圧を囲むように等圧線

が吹き、気温が下がり大雪になります。

で掘り出し、気道を確保し呼吸ができるようにします。この時間を10分以内にする事で生存率が大幅に高まります。

が吹き、気温が下がり大雪になります。

が悪化して低温と大雪に見舞われ、行動不能になるケースが増えています。その典型的な天気として二つ玉低気圧の通過があります。以前は3月以降の春山シーズンに多かったのですが、温暖化の影響を受けて正月前後でも発生するようになりました。参考図は12月25日、年末の天気図です。津軽海峡の西の日本海上と関東の南に低気圧があり、急速に発達し時速55キロメートルという早いスピードで日本を東へ横断して行きます。二つの低気圧を囲むように等圧線

が吹き、気温が下がり大雪になります。

で掘り出し、気道を確保し呼吸ができるようにします。この時間を10分以内にする事で生存率が大幅に高まります。

登山計画書は必ず提出しよう！

おかないと役にたちません。万が一、雪崩で埋まった場合には、まずピコンで埋没箇所を絞り込みながら探索し、プローブを使いピンポイントで埋没者の位置を確定し、スコップ

が重なり遭難につながります。何より肝心なことはしっかり天候を読み、悪天時には無理をして行動しない事です。では十分注意しながら冬山を楽しんで下さい。

（※技術・遭対委員会では2022年2月13日に鳥取県側の若桜氷ノ山にて雪山レスキュー講習会を予定しています。ご参加ください。詳細はHPまで。）

神戸の中心で、グルメとショッピング

各線三宮駅直結!

さんちか 検索

詳しくはホームページをご覧ください。 www.santica.com

The New Heart of Kobe 神戸三宮駅

スポーツクライミング

コーチ1 養成講習会

主催…兵庫県体育協会
主管…兵庫県山岳連盟

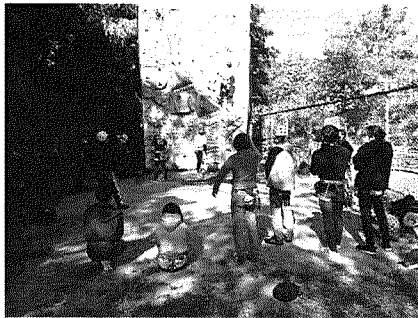
2021年10月23・24日、
11月6・7日の4日間で開催
しました。

受講生は奈良県2名、大阪
府1名、愛媛県2名、滋賀県
3名、京都府1名、兵庫県3
名の計12名でした。

SCコーチ1養成講習会の
講習内容は、基礎理論13時間、
実技指導実習17時間の計30時
間となっています。

内容は、基礎理論1①ク
ライミングの基礎、指導者制
度2時間、1②クライミン
グの技術・安全・用具4時間、
1③医学(ストレッチ・外
傷・ドローピング)3時間、1
④法律(指導者の法的責任)
1時間、1⑤セッティング
(グレード)1時間、1⑥競
技2時間。

実技指導2①用具2時
間、2②クライミング8時
間、2③確保3時間、2④
セッティング2時間、2⑤
⑤競技2時間、筆記試験(小
論文とも)1時間。
以上のような中身の濃い内
容となっています。
法律は東京の弁護士先生、



医学は福岡の先生にリモート
で講師をお願いしました。
Zoomを使用しプロジェ
クターを使って行いましたの
で会場での実講義と同じよう
に感じました。
今回初めて2⑤競技で、
各自が目標設定をしてその目
標に対してどのようなトレ
ニングを行うか、目標達成ま
での時間(期間)をどの程度
とるか、立てた目標が実現可
能か等の討議を行いました、
なかなか有意義な議論が行え
ました。
講師各位のご協力を賜り無
事に4日間の講習を終えるこ
とが出来ました。最後になり
ましたが厚くお礼申し上げます。

2021年度 スポーツクライミング コーチ1・2 養成講習会完了
報告：兵庫県山岳連盟 指導委員長 西村 良信

スポーツクライミング

コーチ2 養成講習会

コーチ2
養成講習会

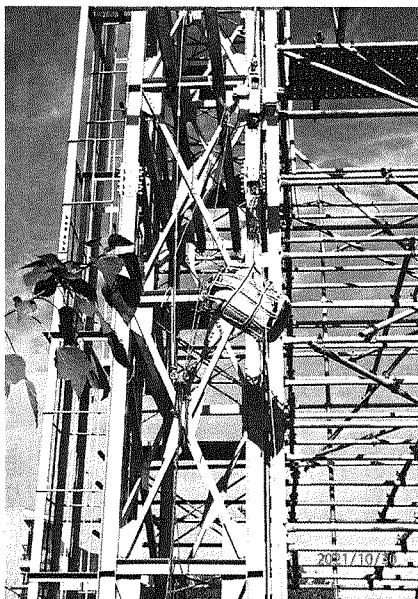
主任検定員更新講習の併設で
は中央(日
本山岳・ス
ポーツクラ
イミング協
会)JMS
CA)主催
で行われて
います。
本年は10
月16・17
日、23・24
日の4日
間、受講生
は5名で開
催され、併
せてSC主
任検定員の
講習とSC

主任検定員更新講習の併設で
行われました。
主任検定員の受講は兵庫県
から方山氏と安達氏が受講し
西村が更新講習の受講となり
ました。
1日目は全教科リモート受
講で時間は10時間に及びまし
た。受講生は大変であったで
あろうと思います。神戸登山
研修所のネットワークから配
信を行いました。

2日目からは集合となり神
戸登山研修所での10時間の講
習となりました。
3日目は確保技術の実技と
なり、ウインチをセットし、
重量36kgの砂袋を引き上げて、
落下率0.2少々で落下させ、制
動確保で止める講習を行いま

した。計算値では上部支点に
400〜430kg程度、ビレ
イヤーに200kg弱の荷重が
かかる計算となります。
今年10月に研修所のピラ
ミッドウォールの側面に、懸
案の新しい落下実験装置が完
成しましたので、これからは
良い確保技術の講習が行える
ようになります。
受講生全員が5.12〜5.13が登れ
る人ばかりなのでピラミッド
ウォールの最上部まで軽々と
登っていました。

4日目は目標設定とトレ
ニング、そして筆記試験で講
習会は終了となりました。関
係者の皆様4日間お疲れさま
でした。



今年10月、新しく登山研修所のピラミッド
壁サイドに完成した落下実験装置を使用し
て確保実技講習を実施

便利で大変リーズナブルな多目的貸し会場
阪急王子公園駅から わずか徒歩3分



緑の中のミーティングルーム
王子サロン (神戸登山研修所)

神戸市灘区王子町2-2-1 王子公園内(競技場北側)
TEL (078)-940-1850 FAX (078)-940-1851 <http://www.hma.jp/>

神戸本店がセンタープラザにお引越し!



登山、アウトドアのことなら
好日山荘にご相談ください!

好日山荘 センタープラザ神戸本店
神戸市中央区三宮町1丁目9-1 センタープラザ3F
(TEL)078-335-8166 (営業時間)11:00~20:00

好日山荘

アルパイン
クライミングの聖地

滝谷登攀 (2)

長年の念願叶って

神戸山岳会 藤本 大祐

(※滝谷出合からの雄滝直登は時間切れ敗退。この事態に備えて滝谷Bプランは当初から計画済み。)

◇7月21日 4時起床。さすがに寒い。(※谷口さん、満身創痍。ここは一人で新穂高に下山することに。後で聞けば、温泉とビールで復活!?) (笑)

翌日早朝からトレランで笠ヶ岳までコースタイム14時間のところを10時間で往復したとか。さすがです!

6時。残る2人はBプランに向け行動開始。滝谷出合、南岳新道、南岳小屋、大キレット、北穂高小屋をめざす。3人から2人になり、ロープその他荷物の分担が増え17kgに。これでこのコースはさすがにきつい。ペースが上がらない。

16時00分北穂高小屋に着く。(※この日は10時間行動。) まだ滝谷登攀が終わってもないのに小屋で土産を大量に買い(笑)宴会。その間に雷

雨をやり過ごしてからテント場に移動。21時就寝。

◇7月22日 2時起床。すばやく朝食をとり、ギアを装着。テントに荷物をデポして最小限のワンザックで3時30分行動開始。いよいよだ!

縦走路を通り、滝谷ドームを越え奥穂方面に最初のクサリ場を降りたコルがアプローチの入口。その先には薄い踏跡が右に伸びているが直ぐに見失う。少しくライムダウンをすると記録にはあるが、何処か分らない。

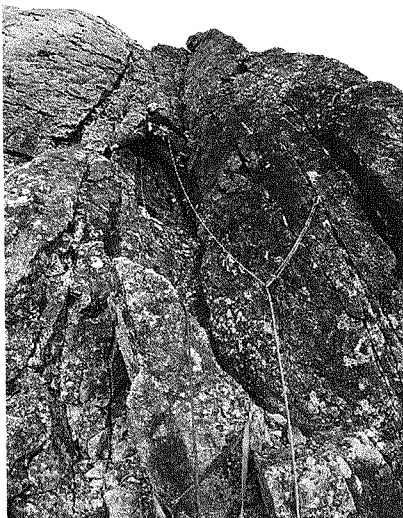
しかもこんな高所でボールダーなのは嫌だ! (笑) 更にトラバースすると小さなケル

ンがあった。それを見て安心、感謝。また少しくライムダウンをして辺りを手分けして探しても懸垂ポイントが見つからない。と、覗きこんだ先に発見! 新しく信頼できる支点で50mロープ1本でギリでバンドに到着。その先はしっかりとした踏跡がついたバンドをトラバースすれば直ぐに取付きに着く。

そこはこの上なく贅沢な場所! 縦走路からは見る事のできない岩の要塞に包まれた迫力の滝谷!

前々日に格闘した雄滝、本来目指していたその先の滑滝、(泊地)、第4尾根、ツルム……念入りに計画してきた全容が模様の様に見える。至福の時間。ん〜マンダム♪

6時00分、滝谷ドーム中央稜登攀開始。1P、吉澤IV 核心ピッチ(2人の感想)。凹角の中のク



ラクからチムニーを抜ける。コンディションは申し分ない。フォロワーで登ったがチムニーでザックが挟まり身動きがとれない。奥に良いスタックスとホールドがあるがスタックして身体を振れない。汗。ここは練習してきた1/3システムで荷揚げをするべきだった。2P、藤本V

リッジからカンテ左のストラブを登りテラスへ。朝一はやはり緊張する。しかも初リード(笑)。上部のストラブが悪く痺れた。一番の絶景のピッチ。でも当然景色を楽しむ余裕などない。



3P、吉澤I
ガレた岩場のリッジ。難なく通過。

4P、藤本IV
凹角上部はチムニー。上部チムニーのチョックストーン越えが悪かった。ホールドがあるか偵察して戻り、迷っている間によれてきたが何とか突破する事ができた。

5P、吉澤V
右の凹角に入り出口のハン

グを右に抜ける。最終ピッチ。ビクトリーロード! 雄たけびを上げたのは言うまでもない。

11時00分 終了点。余韻に浸ってる暇などはない。

12時30分 テント場。急いでデポした荷物を纏めて下山。下山とは言っても、滝谷ドーム、濁沢槍、濁沢岳の激しく長いアップダウンがある。15時00分 穂高岳山荘。

ここから白出沢出合を目指す。2020年の地震の影響により通行不能となっていたが、通った記録もある。穂高岳山荘の親切なスタッフに状況を教えていただき、「自己責任」のもと、降りる事を決定。

始め浮石はさほど多くもなかったので大げさな注意喚起だと思っただが、途中から終始浮石だらけになり、雪渓も現れた。その時に猛烈な雷雨がやってきて厳しき極限! 白出沢に流れ込む支流の鉞石沢の崩壊が凄まじく、そこに張られていたFIXロープを使い懸垂下降した。懸垂して自分のロープが堆積してる石をひっかけ落石を落とす。恐ろしい。その先には小滝が連続する。巻道も崩壊している。一つ目の滝は倒木で懸垂下降。次は軟鉄のハーケンで残置支点を作り懸垂下降。重太郎橋など跡形もない。渡渉ポイントを心配していたが当たり一面はゴーロ帯の為、何処でも渡る事ができた。また前日と、ついさきほどの物凄い夕立による増水の影響もなかった。何とか難所を日没までに突破。後はひたすら下山するのみ。

20時00分 白出沢出合。22時00分新穂高温泉に着く。(※この日は18.5時間行動。谷口さんと合流。お待たせしました。)

今回、滝谷出合からの情報もしっかりとして必ずリベンジします! 同行していただいたメンバー、本当にありがとうございました。

あなたの山岳保険は、大丈夫ですか?

必要な保証は検索・救助費用だけではありません

日山協山岳共済会

電話:03-5958-3396 FAX:03-5958-3397 月~金 10:00~17:00(祝日除く)

<http://www.sangakukyousai.jp>



美しい自然、大切な自然を子孫に伝えよう

第63回六甲合同登山

「楽しもう！深秋の裏六甲」

104名が参加

◇実施日 11月14日(日)

◇集合 (全コース組)

六甲ケーブル下駅 8時30分

(半コース組とは神戸ゴルフクラブハウス前で合流)

◇コース 油コブシサン

ライズ道くクラブハウス前く

ガーデンテラスく極楽茶屋跡

(昼食) 縦走路く六甲最高峰

く魚屋道く有馬温泉(解散)

昨年、第62回を予定していた11月はコロナ感染拡大第3波が押し寄せ、感染者が急増、準備万端でありながら急遽中止せざるを得ず、悔しい年度となった。

しかし本年は、2回のワク

チン効果に加え、拡大防止策

の基本を忠実に守っている効

果も相まって第5波は急速に収まり、規制もほとんど解除。

そんな状況下の中で、第63

回目となる六甲合同登山を行

うことが出来た。

当初の計画では表六甲から

裏六甲の紅葉谷経由で有馬へ

下る予定にしていたが、数年

前に崩れた一部コースの再整

備で通行止め箇所からの迂回

路の登りのシンドさに閉口。

そのため参加を見合わず人が

多いと予測し、コースを変更

しておいたのは良かったと思

われる。

また、ただでさえ加盟団体

会員各位の高齢化も急速に進

んでいるのに加え、2年間に

及ぶコロナ禍による体力の急

降下もあって、全コースだけ

では参加数が極端に少なくな

るのでは？との思いもあり、

半コースを設けた事も若干で

はあるが参加増に繋がったと

思われる。

コース前半の油コブシは三

角点のある625・5mまでが急登で登りごたえはあるがハイカーは少なく、また、4班に分けて間隔をあげながらゆっくりと歩けたのではないのでしょうか。



六甲最高峰直下に完成している新しいトイレ休憩所が初めてという会員さんも居られたので案内し、魚屋道を下る。途中、完歩賞を運んでくれたS会員の情報がいち早く飛びこみ、有馬温泉街は人と車で大混雑。予定していた河原も、急遽提案した駐車場付近も大渋滞。したがって筆屋道手前の東屋で先に閉会の挨拶などを行ったのは大正解で、魚屋道を下りきった

ゴールではスムーズに完歩賞をお渡し出来、無事に終えることが出来た。

(普及委員長 吉野 宏)

訃報

兵庫県山岳連盟顧問

松田 安修様 ご逝去

松田顧問におかれましては、去る8月25日にご逝去されました。ご葬儀は家族葬で行われました。謹んでお悔やみ申し上げます。

神戸市役所にご勤務され、

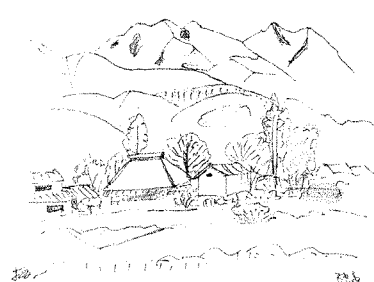
教育委員会をはじめとして要職・幹部職を歴任される傍ら、神戸市役所山岳部に所属され、国内・海外の多くの山々に登られました。日本百名山全山登頂も達成されております。兵庫県山岳連盟では副会長として、令和元年からは顧問として連盟発展に貢献されました。

また六甲全山縦走の実行委員長としても全縦の普及発展に尽力されました。

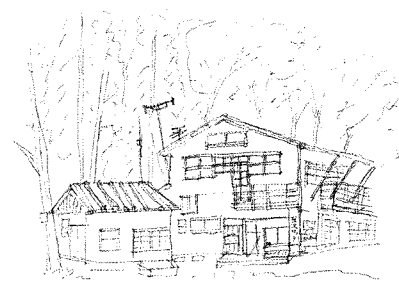
登山や旅行の傍ら、山岳風景や山に咲く花、街並みや村の風景、社寺旧跡の建物などを描いたすばらしいスケッチを残されています。奥様から託されました、4冊のスケッチブックの中から2作品を、松田顧問のご遺影にかえて掲載させていただきます。

〈〉寄贈ありがとうございました

山と溪谷2021年12月号・山と溪谷社。登山月報No.632。(公社法) 日本山岳・スポーツ協会。レッドベレーズNo.446。レッドベレーズ。木雜12月号・好山好会。葛城第403号・泉州山岳会。兵庫労山No.488・兵庫県勤労者山岳連盟。とがくれん通信2021年3号。(公社法) 東京都山岳連盟。山嶽寮第76号・甲南山岳部・甲南山岳会。



穂 高



槍沢ロッヂ

SINCE 1975

mont·bell

FUNCTION IS BEAUTY

最新情報はこちらから
www.montbell.jp